

# Ogólne Warunki Ubezpieczenia Turystycznego

OWU/TRV07ABNN/1/2018



nationale  
nederlanden

# Spis treści

## Ogólne Warunki Ubezpieczenia Turystycznego z Nationale-Nederlanden

OWU/TRV07ABNN/1/2018 .....8

Art. 1 Co oznaczają używane pojęcia? .....8

Art. 2 Kogo ubezpiecza Nationale-Nederlanden w ramach Umowy ubezpieczenia i jaki jest zakres Umowy ubezpieczenia? ..... 11

Art. 3 W jaki sposób jest zawierana Umowa ubezpieczenia? ..... 12

Art. 4 Jak długo trwa Umowa ubezpieczenia? ..... 12

Art. 5 W jaki sposób można kontynuować Umowę ubezpieczenia? ..... 12

Art. 6 W jakim terminie można odstąpić od Umowy ubezpieczenia? ..... 12

Art. 7 Kiedy się rozpoczyna i kiedy wygasa ochrona ubezpieczeniowa? ..... 12

Art. 8 Jaka jest wysokość Składki i w jaki sposób ją opłacać? ..... 13

Art. 9 Jakie są obowiązki Właściciela polisy? ..... 13

## KOSZTY LECZENIA I POMOC ASSISTANCE POZA TERYTORIUM POLSKI LUB INNEGO KRAJU UBEZPIECZONEGO

Art. 10 Jaką ochronę świadczy Nationale-Nederlanden w przypadku Kosztów leczenia i Pomocy assistance poza granicami Polski? ..... 13

Art. 11 W jakich sytuacjach Nationale-Nederlanden nie udziela ochrony ubezpieczeniowej? ..... 16

Art. 12 Co należy zrobić w przypadku zajścia zdarzenia? .....17

## KOSZTY LECZENIA I POMOC ASSISTANCE DO CZASU PRZEKROCZENIA GRANICY (na terytorium Polski lub Innego kraju Ubezpieczonego)

Art. 13 Jaką ochronę świadczy Nationale-Nederlanden w przypadku Kosztów leczenia i Pomocy assistance do czasu przekroczenia granicy? ..... 18

Art. 14 W jakich sytuacjach Nationale-Nederlanden nie udziela ochrony ubezpieczeniowej? ..... 20

Art. 15 Co należy zrobić w przypadku zajścia zdarzenia? ..... 22

## UBEZPIECZENIE BAGAŻU PODRÓŻNEGO

Art. 16 Jaką ochronę świadczy Nationale-Nederlanden w przypadku Ubezpieczenia bagażu podróжного? ..... 23

Art. 17 W jakich sytuacjach Nationale-Nederlanden nie udziela ochrony ubezpieczeniowej? ..... 23

Art. 18 Co należy zrobić w przypadku zajścia zdarzenia? ..... 24

## UBEZPIECZENIE SPRZĘTU SPORTOWEGO

Art. 19 Jaką ochronę świadczy Nationale-Nederlanden w przypadku Ubezpieczenia Sprzętu sportowego? ..... 25

Art. 20 W jakich sytuacjach Nationale-Nederlanden nie udziela ochrony ubezpieczeniowej? ..... 25

Art. 21 Co należy zrobić w przypadku zajścia zdarzenia? ..... 26

## UBEZPIECZENIE NASTĘPSTW NIESZCZĘŚLIWYCH WYPADKÓW

Art. 22 Jaką ochronę świadczy Nationale-Nederlanden w przypadku Ubezpieczenia Następstw Nieszczęśliwych Wypadków? .....27

Art. 23 W jakich sytuacjach Nationale-Nederlanden nie udziela ochrony ubezpieczeniowej? ..... 28

Art. 24 Co należy zrobić w przypadku zajścia zdarzenia? ..... 28

## UBEZPIECZENIE ODPOWIEDZIALNOŚCI CYWILNEJ W ŻYCIU PRYWATNYM (OC)

Art. 25 Jaką ochronę świadczy Nationale-Nederlanden w przypadku Ubezpieczenia Odpowiedzialności Cywilnej? ..... 29

Art. 26 W jakich sytuacjach Nationale-Nederlanden nie udziela ochrony ubezpieczeniowej? ..... 29

Art. 27 Co należy zrobić w przypadku zajścia zdarzenia? ..... 30

## UBEZPIECZENIE KOSZTÓW ODWOŁANIA LUB SKRÓCENIA UCZESTNICTWA W IMPREZIE TURYSTYCZNEJ

Art. 28 Jaką ochronę świadczy Nationale-Nederlanden w przypadku Ubezpieczenia Kosztów odwołania lub skrócenia uczestnictwa w Imprezie Turystycznej? ..... 30

Art. 29 W jakich sytuacjach Nationale-Nederlanden nie udziela ochrony ubezpieczeniowej? ..... 32

Art. 30 Co należy zrobić w przypadku zajścia zdarzenia? ..... 32

## ASSISTANCE SAMOCHODOWY

Art. 31 Jaką ochronę świadczy Nationale-Nederlanden w przypadku assistance samochodowego ..... 33

Art. 32 W jakich sytuacjach Nationale-Nederlanden nie udziela ochrony ubezpieczeniowej? ..... 34

Art. 33 Co należy zrobić w przypadku zajścia zdarzenia? ..... 35

## ASSISTANCE DOMOWY

Art. 34 Jaką ochronę świadczy Nationale-Nederlanden w przypadku assistance domowego? ..... 35

Art. 35 W jakich sytuacjach Nationale-Nederlanden nie udziela ochrony ubezpieczeniowej? ..... 36

Art. 36 Co należy zrobić w przypadku zajścia zdarzenia? ..... 36

## **POSTANOWIENIA OGÓLNE**

Art. 37	Co należy zrobić, aby Nationale-Nederlanden wypłaciło Odszkodowanie? .....	37
Art. 38	Jak mogą być składane oświadczenia i zgłoszenia szkód do Umowy ubezpieczenia? .....	37
Art. 39	Reklamacje .....	37
Art. 40	Prawo właściwe i rozstrzyganie sporów .....	38
Art. 41	Postanowienia końcowe .....	38
Art. 42	Wejście w życie Warunków .....	38

<b>Załącznik nr 1 do ogólnych warunków ubezpieczenia</b>		
<b>– „Lista uprawianych sportów” .....</b>		<b>39</b>

<b>Dodatkowe informacje prawne (v. R) .....</b>		<b>41</b>
---	--	-----------

# Ubezpieczenie turystyczne w Nationale-Nederlanden

Zakres ubezpieczenia oraz kwota, na jaką powinieneś się ubezpieczyć, zależy od Twoich potrzeb, m.in. od tego dokąd jedziesz i co będziesz na miejscu robić. Komponując swoje ubezpieczenie, masz do wyboru wiele elementów. W zależności co wybierzesz, zapewnisz sobie nasze wsparcie, m.in.:



Pokryjemy koszty leczenia do **1 000 000 zł** oraz **praktyczną pomoc** jeśli problemy ze zdrowiem są spowodowane nieszczęśliwym wypadkiem, nagłą chorobą lub zaostrzeniem choroby przewlekłej.



Zapewnimy Ci **pomoc w razie kłopotów z: bagażem, sprzętem sportowym, autem** – m.in.: pieniądze na zakup najpotrzebniejszych rzeczy, naprawa lub podstawienie samochodu zastępczego.



Pokryjemy Twoje **zobowiązania finansowe, jeśli wyrządzisz komuś szkodę**, np. potrącając go na stoku, **nawet do 1 000 000 zł** (ubezpieczenie odpowiedzialności cywilnej w życiu prywatnym).



Zwrócimy Ci **koszt**, jeśli los zmusi Cię do **odwołania lub skrócenia wykupionej wycieczki**.



**Gdy w czasie podróży** dojdzie w Twoim domu do kradzieży z włamaniem albo innego zdarzenia losowego np. zalania i zaistnieje potrzeba szybkiej interwencji, **zapewnimy pomoc specjalistów, m.in.: ślusarza, hydraulika czy elektryka.**

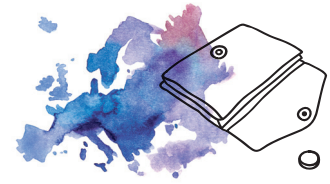


# Dodatkowe informacje o ubezpieczeniu:

Jakie otrzymasz wsparcie finansowe i jaką pomoc praktyczną w razie wypadku lub nagłego zachorowania?

1

Niezależnie od tego, czy problemy ze zdrowiem są spowodowane nieszczęśliwym wypadkiem, nagłą chorobą, czy zaostrzeniem choroby przewlekłej jeśli będzie wykupiona taka opcja, **pokryjemy do 1 000 000 zł kosztów leczenia** każdego z podróżujących podczas wyjazdu zagranicznego.



2

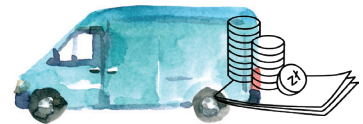
## Ochrona działa jeszcze zanim opuścisz terytorium Polski.

Nawet jeśli posiadasz ubezpieczenie zdrowotne, możesz skorzystać z pomocy naszego Centrum Alarmowego, które zorganizuje i pokryje koszty leczenia w razie wypadku lub zorganizuje prywatną wizytę lekarza w razie nagłego zachorowania.



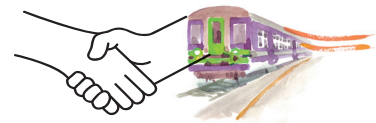
3

**Transport medyczny** – w trudnych wypadkach często bardzo drogi. Wysokość kosztów nie jest ograniczona Sumą ubezpieczenia, co oznacza, że zapewnimy jego pokrycie bez limitu (do rzeczywiście poniesionych kosztów).



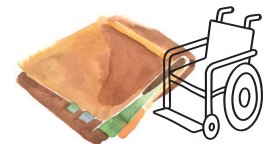
4

**Praktyczna pomoc podczas podróży**, m.in.: organizacja leczenia, np. wizyta lekarza w hotelu, pomoc prawna i wsparcie tłumacza, pomoc i opieka nad dziećmi, transport do kraju – również osób towarzyszących.



5

**Do 150 000 zł w przypadku trwałego inwalidztwa** będącego konsekwencją nieszczęśliwego wypadku, które przydadzą się w przystosowaniu siebie i otoczenia do nowej sytuacji.



6

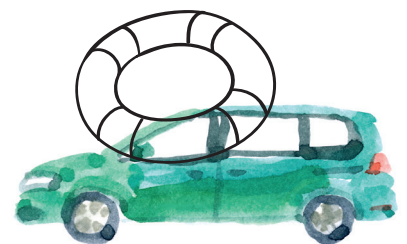
Pomoc w przypadku **aktów terroryzmu** do Sumy ubezpieczenia.



Na czym polega pomoc w razie kłopotów z bagażem, sprzętem sportowym, autem?

## W takim przypadku zapewnimy:

- do 5 000 zł, gdy Twój bagaż lub sprzęt sportowy zostanie zniszczony, zagubiony lub skradziony, niezależnie czy miało to miejsce podczas podróży, czy pobytu na miejscu,
- do 2 000 zł na najpotrzebniejsze rzeczy, jeśli Twój bagaż przyleci na miejsce min. 8 godzin później niż Ty,
- pomoc, gdy zepsuje się auto, którym podróżujesz (m.in.: naprawa na miejscu, holowanie, dostarczenie paliwa, samochód zastępczy).



# Najważniejsze pytania i odpowiedzi:



## Ile pieniędzy wypłaci Nationale-Nederlanden, jeżeli coś mi się stanie?

W większości przypadków Nationale-Nederlanden rozliczy się bezpośrednio z placówką medyczną lub lekarzem, który udzielił Ci pomocy. Gdyby nie było możliwości skontaktowania się z naszym Centrum Alarmowym, poniesione koszty refundowane są na podstawie przedstawionych rachunków. W przypadku wykupienia ubezpieczenia NW, świadczenie zostanie wypłacone Tobie lub Twoim bliskim w wysokości procentu Sumy ubezpieczenia określonym na podstawie stopnia trwałego inwalidztwa i przedstawionym w tabeli umieszczonej w Ogólnych warunkach ubezpieczenia. Wszystkie świadczenia i warunki opisane są szczegółowo w Ogólnych warunkach ubezpieczenia (OWU).



## Czy jest możliwe, że Nationale-Nederlanden nie wypłaci mi pieniędzy?

Są sytuacje, kiedy nie ponosimy odpowiedzialności i wówczas świadczenie nie przysługuje. Pełną listę wyłączeń znajdziesz w Ogólnych warunkach ubezpieczenia (OWU).



## Jaką Sumę ubezpieczenia mam wybrać?

W zależności od kraju, do którego zamierzasz pojechać, ceny świadczeń medycznych mogą kształtować się na różnym poziomie. Np. w takich krajach, jak Stany Zjednoczone czy Japonia koszty leczenia są tak wysokie, że Suma ubezpieczenia na poziomie 200 000 zł może w wielu przypadkach okazać się niewystarczająca. Bazując na doświadczeniach naszego Centrum Alarmowego, w czasie procesu zakupu podpowiadamy Sumę ubezpieczenia, która powinna wystarczyć na pokrycie kosztów leczenia w danym kraju. Dzięki temu masz pewność optymalnego wyboru i odpowiedniego zabezpieczenia.



## Gdzie i kiedy działa ubezpieczenie?

Ubezpieczenie działa już od wyjścia z domu i obejmuje terytorium Europy, gdy wybierasz się do jednego z jej państw, lub całego Świata, jeśli lecisz poza Europę. Cel swojej podróży określasz podczas zakupu ubezpieczenia.



## W jaki sposób mogę zawrzeć Umowę ubezpieczenia?

Umowę możesz zawrzeć on-line na stronie internetowej Nationale-Nederlanden ([www.nn.pl](http://www.nn.pl)).



## Od czego zależy wysokość składki i jak mogę ją opłacać?

Wysokość składki zależy przede wszystkim od liczby osób, długości wyjazdu oraz wybranego zakresu ubezpieczenia. Składkę opłacasz jednorazowo poprzez szybką płatność internetową (pay-by-link).



## Jak mogę złożyć dyspozycje i zapytania dotyczące Umowy ubezpieczenia?

Stosowne dyspozycje można składać na kilka sposobów:

- **w formie elektronicznej** – za pośrednictwem formularza dostępnego na stronie internetowej Nationale-Nederlanden ([www.nn.pl](http://www.nn.pl));
- **w formie pisemnej** – osobiście, w punkcie obsługi Klienta w siedzibie Nationale-Nederlanden, lub przesyłką pocztową wysłaną na adres siedziby Nationale-Nederlanden (ul. Topiel 12, 00-342 Warszawa);
- **telefonicznie pod numerem:** 801 20 30 40 (dla tel. stacjonarnych), 22 522 71 24 (dla tel. komórkowych) – Infolinia dostępna pon.-pt. w godz. 8.00-20.00.



## Jak skorzystać z pomocy?

Nationale-Nederlanden pomoże Ci nie tylko w sytuacji nieszczęśliwego wypadku czy nagłego zachorowania, ale również, kiedy będziesz potrzebował informacji o wymaganych dokumentach, adresach ambasad i konsulatów, cenach autostrad w danym kraju. Nawet, jeśli popadniesz w konflikt z prawem, a jesteś za granicą, dzwoniąc na numer telefonu, możesz uzyskać pomoc tłumacza czy pomoc prawną.



## Pamiętaj:

Jeśli masz problemy, najważniejsze, abyś miał przy sobie nr polisy oraz numer telefonu do naszego **Centrum Alarmowego**, ☎ **22 483 39 77**.

**Informacje dotyczące:**

Ogólnych Warunków Ubezpieczenia turystycznego w Nationale-Nederlanden, oznaczonych kodem OWU/TRV07ABNN/1/2018 (Warunki).

<b>Informacje zawarte w Warunkach</b>	<b>Nr artykułu Warunków</b>
1. Przesłanki wypłaty odszkodowania i innych świadczeń	Art. 10, Art. 13, Art. 16, Art. 19, Art. 22, Art. 25, Art. 28, Art. 31, Art. 34, Art. 37
2. Ograniczenia oraz wyłączenia odpowiedzialności zakładu ubezpieczeń uprawniające do odmowy wypłaty odszkodowania i innych świadczeń lub ich obniżenia	Art. 11, Art. 14, Art. 17, Art. 20, Art. 23, Art. 26, Art. 29, Art. 32, Art. 35

# Ogólne Warunki Ubezpieczenia Turystycznego w Nationale-Nederlanden OWU/TRV07ABNN/1/2018

Umowa ubezpieczenia, oznaczona przez Nationale-Nederlanden Towarzystwo Ubezpieczeń Spółka Akcyjna kodem TRV07, jest zawierana na podstawie Ogólnych Warunków Ubezpieczenia turystycznego w Nationale-Nederlanden, oznaczonych kodem OWU/TRV07ABNN/1/2018, zwanych dalej Warunkami.

## Art. 1 Co oznaczają używane pojęcia?

1. **Agent turystyczny** – przedsiębiorca, którego działalność polega na stałym pośredniczeniu w zawieraniu umów o świadczenie usług turystycznych na rzecz organizatorów turystyki, posiadających ważne zezwolenie na prowadzenie działalności na terytorium Rzeczypospolitej Polskiej albo na rzecz innych usługodawców posiadających siedzibę na terytorium Rzeczypospolitej Polskiej;
2. **Akt przemocy** – bezprawne i celowe działanie fizyczne nakierowane na jakiegokolwiek dobro chronione prawem; za akt przemocy nie uważa się przekroczenia granic obrony koniecznej lub stanu wyższej konieczności;
3. **Akt terroru** – bezprawne i celowe działanie o charakterze indywidualnym lub zbiorowym, mające na celu wywarcie wpływu na organy władzy publicznej przy użyciu przemocy lub groźby jej użycia;
4. **Artykuły pierwszej potrzeby** – artykuły spożywcze, napoje bezalkoholowe, podstawowa odzież oraz przybory toaletowe na wyłączny użytek Ubezpieczonego;
5. **Autoryzowana stacja obsługi** – punkt obsługi i naprawy pojazdów, właściwy dla marki ubezpieczonego Pojazdu, posiadający autoryzację producenta lub importera pojazdów tej marki na ich serwisowanie i wykonywanie napraw;
6. **Awaria** – wadliwe lub niewłaściwe funkcjonowanie Pojazdu, wynikające z przyczyn wewnętrznych, które uniemożliwiają jazdę w sposób bezpieczny lub zgodny z przepisami obowiązującymi w kraju miejsca awarii, w tym rozładowanie akumulatora, zagubienie lub złamanie kluczyków służących do uruchomienia Pojazdu, przebicie opony, brak paliwa w zbiorniku paliwa. Konieczność uzupełnienia materiałów eksploatacyjnych, obsługa bieżąca i okresowa, dostawa i montaż akcesoriów, nie będą uznawane za awarię;
7. **Bilet lotniczy** – dokument wydany przez Przewoźnika zawodowego, zawierający co najmniej cenę, trasę, datę oraz warunki przejazdu, będący potwierdzeniem dokonania rezerwacji biletu lotniczego bądź imienny dokument (w tym również dokument elektroniczny), uprawniający do skorzystania z przelotu, jednoznacznie wskazujący osobę uprawnioną;
8. **Centrum Alarmowe Nationale-Nederlanden/Centrum alarmowe** – jednostka organizacyjna wskazana przez Nationale-Nederlanden, dostępna całodobowo pod numerem telefonu: 22 483 39 77;
9. **Choroba przewlekła** – choroby lub problemy zdrowotne wymienione w aktualnie obowiązującej Międzynarodowej Klasyfikacji Chorób i Problemów Zdrowotnych zdiagnozowane u Ubezpieczonego przed zawarciem Umowy ubezpieczenia, które były leczone stale lub okresowo lub były przyczyną Hospitalizacji Ubezpieczonego w okresie 24 miesięcy przed zawarciem Umowy ubezpieczenia. Do chorób przewlekłych zalicza się również alergie z wyłączeniem sytuacji gdy reakcja alergiczna wystąpiła nagle i jej konsekwencje zagrażają bezpośrednio życiu Ubezpieczonego;
10. **Członek rodziny/Osoba bliska** – małżonek/-ka (także partner/-ka), rodzic, teść/teściowa, macocha, ojczym, opiekun prawny, syn, córka (także przysposobione), zięć, synowa, rodzeństwo, szwagier/-ka, dziadek, babcia, wnuk/wnuczka;
11. **Dokument ubezpieczenia** – polisa, certyfikat lub inne potwierdzenie zawarcia Umowy ubezpieczenia, a także dokument wystawiony przez Nationale-Nederlanden w czasie jej trwania potwierdzający istotne postanowienia tej umowy.
12. **Dziecko** – osoba pozostająca pod władzą rodzicielską Ubezpieczonego, która w momencie zajścia zdarzenia nie przekroczyła 18 roku życia;



13. **Hospitalizacja** – leczenie w szpitalu trwające nieprzerwanie, co najmniej 24 godziny, licząc od momentu przyjęcia do szpitala;
14. **Impreza turystyczna** – co najmniej dwie usługi turystyczne (usługi przewodnickie, usługi hotelarskie oraz wszystkie inne usługi świadczone turystom lub odwiedzającym) tworzące jednolity program i objęte wspólną ceną, jeżeli usługi te obejmują nocleg lub trwają ponad 24 godziny, albo jeżeli program przewiduje zmianę miejsca pobytu albo też pobyt w wynajętych apartamentach wakacyjnych, kwaterach albo w hotelu, pod warunkiem, że Impreza turystyczna jest zorganizowana przez Organizatora turystyki;
15. **Koszty leczenia** – koszty pomocy medycznej udzielonej Ubezpieczonemu w zakresie niezbędnym do przywrócenia stanu zdrowia umożliwiającego, w zależności od zakresu ubezpieczenia: powrót lub transport do miejsca zamieszkania, powrót lub transport do Polski lub Innego kraju Ubezpieczonego albo kontynuację podróży, uzasadnione z medycznego punktu widzenia i pozostające w związku przyczynowym z Nagłym zachorowaniem lub Nieszczęśliwym wypadkiem;
16. **Inny kraj Ubezpieczonego** – państwo inne niż Rzeczpospolita Polska, w którym Ubezpieczony jest objęty właściwym dla tego kraju systemem ubezpieczenia społecznego lub którego Ubezpieczony jest obywatelem;
17. **Kradzież z włamaniem** – bezprawny zabór mienia stanowiącego własność Ubezpieczonego dokonane w celu jego przywłaszczenia;
18. **Lekarz** – osoba posiadająca uprawnienia do wykonywania zawodu lekarza, niebędąca osobą bliską Ubezpieczonego;
19. **Lekarz Centrum Alarmowego** – zatrudniony w Centrum Alarmowym Nationale-Nederlanden lekarz konsultant;
20. **Miejsce zamieszkania** – adres na terenie Rzeczypospolitej Polskiej, pod którym Właściciel polisy albo Ubezpieczony przebywa z zamiarem stałego pobytu;
21. **Nagłe zachorowanie** – choroba, która wystąpiła w okresie ochrony ubezpieczeniowej w sposób nagły i wymagająca zasięgnięcia natychmiastowej pomocy medycznej. Udar mózgu i zawał mięśnia serca będą traktowane jako Nagłe zachorowanie jeżeli u Ubezpieczonego przed zawarciem Umowy ubezpieczenia nie zdiagnozowano choroby układu sercowo-naczyniowego np. nadciśnienie tętnicze, chorobę wieńcową, miażdżycę, cukrzycę lub zaburzenia lipidowe;
22. **Nationale-Nederlanden** – Nationale-Nederlanden Towarzystwo Ubezpieczeń Spółka Akcyjna z siedzibą w Warszawie przy ul. Topiel 12; Ubezpieczyciel;
23. **Nieszczęśliwy wypadek** – zwany dalej NW, to nagłe, wywołane przyczyną zewnętrzną, niezależne od woli Ubezpieczonego zdarzenie, które nastąpiło w czasie, w którym Nationale-Nederlanden udzielało ochrony ubezpieczeniowej i które stało się bezpośrednią i wyłączną przyczyną zdarzenia ubezpieczeniowego;
24. **Okres ochrony** – okres wskazany w dokumencie ubezpieczenia, w którym Nationale-Nederlanden świadczy ochronę ubezpieczeniową;
25. **Organizator turystyki** – przedsiębiorca organizujący Imprezę turystyczną, zarejestrowany na terytorium Rzeczypospolitej Polskiej;
26. **Osoba towarzysząca** – osoba, która towarzyszy Ubezpieczonemu w trakcie podróży;
27. **Osoba wezwana do towarzyszenia** – osoba bliska lub inna osoba zamieszkała na terenie Polski, wskazana przez Ubezpieczonego, która w przypadku braku osoby towarzyszącej przyjedzie w celu towarzyszenia Ubezpieczonemu w trakcie leczenia;
28. **Podróż zagraniczna** – podróż Ubezpieczonego do wybranego miejsca podróży znajdującego się poza granicami Polski i nie będącego Innym krajem Ubezpieczonego;
29. **Pojazd** – samochód osobowy lub motocykl o dopuszczalnej masie całkowitej do 3,5 tony, zaopatrzonym w polskie tablice rejestracyjne, zarejestrowany na Ubezpieczonego lub Członka rodziny Ubezpieczonego lub użytkowany przez Ubezpieczonego na podstawie umowy leasingu;
30. **Pośrednik turystyczny** – przedsiębiorca, którego działalność polega na wykonywaniu na zlecenie klienta czynności faktycznych i prawnych związanych z zawieraniem umów o świadczenie usług turystycznych;
31. **Praca umysłowa** – wykonywanie przez Ubezpieczonego za granicą pracy biurowej, a także uczestnictwo w konferencjach i szkoleniach teoretycznych;
32. **Praca o wysokim stopniu ryzyka** – wykonywanie przez Ubezpieczonego za granicą prac w przemyśle wydobywczym, metalowym, maszynowym, budowlanym, stoczniowym, chemicznym, zbrojeniowym, paliwowym, hutniczym, energetycznym, środków transportu, drzewnym oraz wszelkich prac na wysokości powyżej 5 metrów;
33. **Przewoźnik zawodowy** – przedsiębiorstwo posiadające wymagane prawem zezwolenia umożliwiające wykonywanie płatnego przewozu osób środkami transportu lądowego, kolejowego, wodnego lub lotniczego;
34. **Reklamacja** – wystąpienie skierowane do Nationale-Nederlanden przez Właściciela polisy, Ubezpieczonego, Uposażonego lub uprawnionego z Umowy ubezpieczenia, w którym zgłaszane są zastrzeżenia dotyczące usług świadczonych przez Nationale-Nederlanden;
35. **Rabunek** – zabór mienia w celu przywłaszczenia z użyciem przemocy wobec Ubezpieczonego lub przy użyciu groźby natychmiastowego jej użycia albo przez doprowadzenie Ubezpieczonego do stanu nieprzytomności lub bezbronności;
36. **Składka ubezpieczeniowa** – opłata za ubezpieczenie obliczona na podstawie wybranego wariantu ubezpieczenia, liczby dni, liczby osób ubezpieczonych, strefy geograficznej oraz ryzyk dodatkowych, uwzględniająca ewentualne zniżki i podwyżki;
37. **Sporty i aktywności amatorskie** – niestanowiąca Wyczynowego uprawiania sportów, aktywność sportowa Ubezpieczonego, wymieniona w Załączniku nr 1 do niniejszych OWU – „Lista uprawianych sportów”;
38. **Sporty i aktywności ekstremalne** – niestanowiąca wyczynowego uprawiania sportów aktywność

- sportowa Ubezpieczonego, wymieniona w Załączniku nr 1 do niniejszych OWU – „Lista uprawianych sportów”;
39. **Suma ubezpieczenia** – wskazana w umowie ubezpieczenia kwota stanowiąca górną granicę odpowiedzialności za szkody powstałe w okresie ochrony ubezpieczeniowej;
  40. **Szkoda osobowa** – uszkodzenie ciała, rozstrój zdrowia lub śmierć;
  41. **Szkoda rzeczowa** – zniszczenie, uszkodzenie lub utrata rzeczy ruchomej bądź nieruchomości;
  42. **Szpital** – zakład opieki zdrowotnej spełniający warunki określone w przepisach o zakładach opieki zdrowotnej w danym kraju, którego zadaniem jest całodobowa opieka medyczna, diagnostyka, leczenie, wykonywanie zabiegów chirurgicznych. W rozumieniu Warunków szpitalem nie jest dom opieki, hospicjum, zakład opiekuńczo-leczniczy, sanatorium, szpital sanatoryjny, szpital uzdrowiskowy, szpital psychiatryczny i rehabilitacyjny, zakład opieki społecznej, ośrodek dla psychicznie chorych, hospicjum onkologiczne, ośrodek rekonwalescencyjny, rehabilitacyjny lub sanatoryjny, ośrodek leczenia uzależnień: od leków, narkotyków czy alkoholu;
  43. **Świadczenie/odszkodowanie** – pieniądze wypłacane przez Nationale-Nederlanden lub świadczenia lub usługi organizowane przez Nationale-Nederlanden w przypadku zajścia Zdarzenia ubezpieczeniowego;
  44. **Trwałe inwalidztwo** – zaburzenie czynności organu, narządu lub układu, powodujące ich trwałą dysfunkcję, będące następstwem Nieszczęśliwego wypadku, który nastąpił w okresie odpowiedzialności. Rodzaj i wysokość trwałego inwalidztwa określa się w procentach, na podstawie Tabeli nr 3 do niniejszych OWU;
  45. **Ubezpieczony** – osoba fizyczna na rzecz, której została zawarta Umowa ubezpieczenia;
  46. **Umowa ubezpieczenia** – Umowa ubezpieczenia turystycznego, oznaczona kodem TRV07ABNN, której przedmiotem jest zdrowie i życie Ubezpieczonego;
  47. **Uposażony** – osoba (lub osoby) uprawniona do otrzymania świadczenia w przypadku śmierci Ubezpieczonego będącej następstwem Nieszczęśliwego wypadku;
  48. **Wykonywanie pracy fizycznej** – podjęcie przez Ubezpieczonego w trakcie jego Podróży zagranicznej wszelkich prac i czynności niebędących pracą umysłową i pracą o wysokim stopniu ryzyka w formie zatrudnienia albo zarobkowania, a także działalność niezarobkowa: wolontariat, praktyki i szkolenia zawodowe, prace remontowo-budowlane, wykonywanie czynności z użyciem niebezpiecznych narzędzi to jest wiertarki udarowej, piły mechanicznej, młota pneumatycznego, pilarki i szlifierki mechanicznej, obrabiarki, wykonywanie czynności na wysokościach powyżej 5 metrów oraz działania z użyciem farb, lakierów, paliw płynnych i rozpuszczalników, gazów technicznych i spalinowych, gorących olejów technicznych i płynów technicznych;
  49. **Wyczynowe uprawianie sportu** – zarobkowe lub niezarobkowe uprawianie przez Ubezpieczonego dyscypliny sportu w ramach zarejestrowanych sekcji, klubów lub organizacji sportowych w celu uzyskania maksymalnych wyników, polegające na regularnym uczestniczeniu w treningach, zawodach i turniejach;
  50. **Wypadek drogowy** – zdarzenie drogowe, które uniemożliwia jazdę w sposób bezpieczny lub zgodny z przepisami obowiązującymi w kraju miejsca zdarzenia, łącznie z kolizją, wywróceniem pojazdu, spadnięciem pojazdu ze skarpy, wpadnięciem pojazdu do rowu, wybuchem lub pożarem w pojeździe, zatopieniem lub zalaniem, włamaniem, uniemożliwiające kontynuowanie jazdy w sposób bezpieczny lub zgodny z przepisami kraju miejsca wypadku drogowego;
  51. **Zdarzenie losowe** – niezależne od woli Ubezpieczonego zdarzenie przyszłe i niepewne, którego wystąpienie powoduje uszczerbek w dobrach osobistych lub w dobrach majątkowych albo zwiększenie potrzeb majątkowych po stronie Ubezpieczonego. Za Zdarzenie losowe przyjmuje się:
    - a) **Grad** – opad atmosferyczny w postaci bryłek lodu,
    - b) **Huragan** – prąd powietrza o prędkości nie mniejszej niż 17,5 m/s potwierdzonej przez IMGW, który wyrządza Szkody masowe lub w przypadku braku możliwości potwierdzenia przez IMGW wystąpienia, na terenie obejmującym miejsce powstania Szkoły, wiatru o określonej prędkości, ustala się wystąpienie takiego wiatru na podstawie stanu faktycznego i rozmiaru Szkód świadczących wyraźnie o jego działaniu w najbliższej okolicy,
    - c) **Lawina** – gwałtowne zsuniecie się lub stoczenie się mas śniegu, lodu, skał lub kamieni ze zboczy górskich;
    - d) **Osunięcie się ziemi** – osunięcie się ziemi wskutek jej ruchów na stokach, niespowodowane działalnością człowieka;
    - e) **Powódź** – zalanie terenów w skutek Deszczu nawalnego, lub zalanie terenów w następstwie wystąpienia wody z koryt wód płynących lub stojących wskutek nadmiernych opadów atmosferycznych, topnienia kry lodowej, tworzenia się zatorów w korytach wód płynących oraz w wyniku podniesienia się poziomu morskich wód przybrzeżnych;
    - f) **Pożar** – działanie ognia, który rozszerzył się poza palenisko lub powstał bez paleniska i rozprzestrzenił się o własnej sile, za Szkołę spowodowaną Pożarem uważa się również Szkołę spowodowaną dymem i sadzą, będącym bezpośrednim skutkiem spalania;
    - g) **Przepięcie** – nagły wzrost napięcia prądu w sieci elektrycznej;
    - h) **Śnieg** – opad atmosferyczny w postaci kryształków lodu oddziałujący niszcząco swym ciężarem na ubezpieczone mienie;
    - i) **Trzęsienie ziemi** – niewywołane działalnością człowieka zaburzenie systemu równowagi we wnętrzu ziemi, któremu towarzyszą wstrząsy i drgania gruntu, który potwierdziły pomiary stacji sejsmologicznej znajdującej się najbliżej Miejsca ubezpieczenia lub spowodowało Szkoły także w budynkach znajdujących się w sąsiedztwie Nieruchomości;

- j) **Upadek drzewa lub innych przedmiotów** – niebędące następstwem działalności ludzkiej przewrócenie się drzew, anten, żurawi budowlanych, budynków, budowli lub ich części na ubezpieczone mienie;
- k) **Upadek statku powietrznego** – katastrofa bądź przymusowe lądowanie samolotu silnikowego, bezsilnikowego lub innego obiektu latającego, a także upadek ich części lub przewożonego ładunku;
- l) **Uderzenie pojazdu** – bezpośrednie uderzenie w ubezpieczone mienie pojazdu drogowego lub szynowego, bądź przewożonego przez nie ładunku;
- m) **Uderzenie pioruna** – gwałtowne odprowadzenie ładunku elektrycznego z atmosfery do ziemi działające bezpośrednio na mienie Ubezpieczonego, pozostawiające wyraźne ślady świadczące o jego działaniu w postaci śladów działania wysokiej temperatury, uszkodzeń mechanicznych,
- n) **Wybuch** – gwałtowna zmiana stanu równowagi układu z jednoczesnym wyzwoleniem się gazów, pyłów lub pary, wywołana ich dążnością do rozprzestrzeniania się; w odniesieniu do naczyń ciśnieniowych i innych tego rodzaju zbiorników, jeśli ściany tych naczyń i zbiorników uległy rozdarciu w takich rozmiarach, iż skutek ujścia gazów, pyłów, pary lub cieczy nastąpiło nagłe wyrównanie ciśnień; do wybuchu zaliczamy także implozję, polegającą na uszkodzeniu ciśnieniem zewnętrznym zbiornika lub aparatu próżniowego;
- o) **Zalanie** – bezpośrednie działanie wody lub innych cieczy na ubezpieczone mienie, polegające na:
- spowodowanym awarią instalacji wodno-kanalizacyjnej polegającą na wydostaniu się wody, pary lub innych płynów z prawidłowo wykonanych i konserwowanych instalacji wodnych, centralnego ogrzewania, kanalizacyjnych;
  - cofnięciu się wody lub ścieków z instalacji kanalizacyjnej,
  - uszkodzenia akwarium,
  - nieumyślnym pozostawieniu otwartych kranów lub innych zaworów zamontowanych na instalacji,
  - zalaniu wodą pochodzącą z opadów atmosferycznych oraz topniejącego śniegu lub lodu,
  - zalaniu wodą lub innym płynem przez osoby trzecie z innego lokalu lub w wyniku akcji ratowniczej,
  - zamarzaniu lub rozmarzaniu cieczy w rurach, urządzeniach lub instalacjach wewnątrz Nieruchomości;
- p) **Zapadanie się ziemi** – nagłe obniżenie się terenu z powodu zawalenia się podziemnych pustych przestrzeni w gruncie, które powstały wskutek procesów naturalnych, a nie w następstwie jakiegokolwiek działania człowieka;
52. Właściciel polisy – osoba fizyczna, , która zawarła Umowę ubezpieczenia z Nationale-Nederlanden i zobowiązała się do opłacania Składki.

53. Zdarzenie ubezpieczeniowe – zajście w Okresie ubezpieczenia zdarzenia objętego ochroną ubezpieczeniową w ramach zawartej Umowy.

## Art. 2 Kogo ubezpiecza Nationale-Nederlanden w ramach Umowy ubezpieczenia i jaki jest zakres Umowy ubezpieczenia?

- Nationale-Nederlanden w ramach niniejszych Warunków ubezpiecza osoby fizyczne bez ograniczeń wiekowych.
- Podstawowy zakres ubezpieczenia to Koszty leczenia i Pomoc Assistance w Podróży zagranicznej.
- Podstawowy zakres ubezpieczenia może być przedstawiony w dwóch wariantach:

Tabela 1

Koszty leczenia i Pomoc Assistance		Koszty leczenia i Pomoc Assistance z Chorobami przewlekłymi
Koszty leczenia w przypadku: - nagłego zachorowania, - nieszczęśliwego wypadku.	albo	Koszty leczenia w przypadku: - nagłego zachorowania, - nieszczęśliwego wypadku, - pogorszenie stanu zdrowia w związku z zaostrzeniem Choroby przewlekłej.
Pomoc Assistance.		Pomoc Assistance.

- Zakres ubezpieczenia w Podróży zagranicznej do czasu przekroczenia granicy Polski lub Innego kraju Ubezpieczonego jest uregulowany w Art. 13-15.
- Zakres ubezpieczenia w Podróży zagranicznej po przekroczeniu granicy Polski lub Innego kraju Ubezpieczonego jest uregulowany w Art. 10-12.
  - Dodatkowo podstawowy zakres ubezpieczenia może zostać rozszerzony o:
    - Ubezpieczenie Bagażu podróжного,
    - Ubezpieczenie Sprzętu sportowego,
    - Ubezpieczenie Następstw Nieszczęśliwych Wypadków (NNW),
    - Ubezpieczenie Odpowiedzialności Cywilnej w życiu prywatnym (OC),
    - Ubezpieczenie kosztów odwołania lub skrócenia uczestnictwa w Imprezie turystycznej,
    - Assistance samochodowy,
    - Assistance domowy.
  - Za opłatą dodatkowej składki Nationale-Nederlanden świadczy ochronę również w przypadku zdarzeń związanych z:
    - uprawianiem Sportów i aktywności amatorskich wymienionych w Załączniku nr 1,
    - uprawianiem Sportów i aktywności ekstremalnych wymienionych w Załączniku nr 1,
    - wykonywaniem pracy fizycznej,
    - pogorszeniem stanu zdrowia w związku z zaostrzeniem Choroby przewlekłej (jeśli nie została wcześniej zaoferowana ochrona w zakresie Kosztów leczenia z chorobami przewlekłymi jako zakres podstawowy).
  - W zależności od wybranego przez Właściciela polisy kraju docelowego ustalana jest strefa terytorialna.
  - Wybranie kraju docelowego w strefie Europa rozszerza ochronę o wszystkie kraje w tej strefie.

10. Strefa Europa to państwa: Albania, Andora, Armenia, Austria, Belgia, Białoruś, Bośnia i Hercegowina, Bułgaria, Chorwacja, Cypr, Czarnogóra, Republika Czeska, Dania, Estonia, Finlandia, Francja (wraz z Korsyką), Gibraltar, Grecja, Hiszpania, Holandia, Islandia, Irlandia, Liechtenstein, Litwa, Luksemburg, Łotwa, Macedonia, Malta, Mołdawia, Monako, Niemcy, Norwegia, Portugalia, Rumunia, Rosja – część europejska, San Marino, Serbia (wraz z Kosowem), Słowacja, Słowenia, Szwajcaria, Szwecja, Turcja, Ukraina, Watykan, Węgry, Wielka Brytania, Włochy oraz kraje basenu Morza Śródziemnego: Egipt, Izrael, Liban, Libia, Maroko, Tunezja.
11. Wybranie Kraju docelowego w strefie Świat rozszerza ochronę o wszystkie kraje w tej strefie.
12. Strefa Świat to wszystkie państwa świata, z wyłączeniem terytorium Afganistanu, Algierii, Iraku, Iranu, Korei Północnej, Kuby, Sudanu, Sudanu Południowego, Syrii.
13. Nationale-Nederlanden ponosi odpowiedzialność za następstwa Nieszczęśliwych wypadków poniesione na skutek biernego uczestnictwa w Aktach terroru, do których doszło nagle w czasie pobytu Ubezpieczonego na terytorium danego kraju. W takiej sytuacji Nationale-Nederlanden świadczy następujące usługi:
  - Leczenie szpitalne lub ambulatoryjne do sumy ubezpieczenia Kosztów leczenia i Pomocy Assistance;
  - Transport Ubezpieczonego do Polski lub Innego kraju Ubezpieczonego;
  - Transport zwłok.

#### **Art. 3 W jaki sposób jest zawierana Umowa ubezpieczenia?**

1. Umowa ubezpieczenia zawierana jest, na podstawie wniosku złożonego za pomocą formularza udostępnionego na stronie internetowej.
2. Umowa ubezpieczenia zostaje zawarta pod warunkiem, że ani Właściciel polisy ani Ubezpieczony nie znajduje się na jakiegokolwiek liście osób objętych sankcjami finansowymi lub podejrzanych o terroryzm, terrorystów lub członków organizacji terrorystycznych (listy sankcyjne). W przypadku zidentyfikowania, że Właściciel polisy lub Ubezpieczony znajduje się na liście sankcyjnej, Nationale-Nederlanden poinformuje w ciągu 10 dni od wystawienia polisy o tym, że umowa nie została zawarta a wystawiona polisa jest nieważna. W przypadku, gdy ani Właściciel polisy ani Ubezpieczony nie występuje na listach sankcyjnych umowa ubezpieczenia będzie obowiązywała od dnia wystawienia polisy.
3. Jeżeli w czasie trwania umowy ubezpieczenia okaże się, że Właściciel polisy lub Ubezpieczony został wpisany na listę sankcyjną, Nationale-Nederlanden podejmie działania wynikające z obowiązujących przepisów prawa.
4. Zawarcie Umowy ubezpieczenia następuje z chwilą opłacenia składki przez Właściciela polisy.
5. Nationale-Nederlanden potwierdza zawarcie Umowy ubezpieczenia poprzez wystawienie Dokumentu ubezpieczenia.
6. Nationale-Nederlanden doręcza Dokument ubezpieczenia na adres e-mail podany przez składającego wniosek.

#### **Art. 4 Jak długo trwa Umowa ubezpieczenia?**

Umowa ubezpieczenia zostaje zawarta na okres wskazany przez Właściciela polisy nie dłuższy jednak niż 6 miesięcy.

#### **Art. 5 W jaki sposób można kontynuować Umowę ubezpieczenia?**

Umowa zawierana jest na deklarowany czas wyjazdu i nie może być przedłużona ani kontynuowana z zastrzeżeniem Art. 7 ust.6.

#### **Art. 6 W jakim terminie można odstąpić od Umowy ubezpieczenia?**

1. Właściciel polisy ma prawo odstąpić od umowy tylko kiedy umowa zawarta jest na okres co najmniej 30 dni.
2. Odstąpienie od Umowy ubezpieczenia następuje na wniosek Właściciela polisy, złożony do Nationale-Nederlanden w terminie 30 dni od:
  - dnia poinformowania go o zawarciu umowy (otrzymania Dokumentu ubezpieczenia) albo
  - od dnia otrzymania dokumentu „Dodatkowe informacje prawne” przekazywanego ubezpieczonemu zgodnie z wymogiem art. 39 ustawy z dnia 30 maja 2014 r. o prawach konsumenta w procesie zawierania umowy na odległość na papierze lub innym trwałym nośniku, jeżeli jest to termin późniejszy.

#### **Art. 7 Kiedy się rozpoczyna i kiedy wygasa ochrona ubezpieczeniowa?**

1. Z zastrzeżeniem ust.2 niniejszego paragrafu, ochrona ubezpieczeniowa rozpoczyna się w momencie opuszczenia przez Ubezpieczonego Miejsca zamieszkania na terenie Polski lub Innego kraju Ubezpieczonego w celu udania się w Podróż zagraniczną nie wcześniej niż w dniu wskazanym w Dokumentcie ubezpieczenia jako początek rozpoczęcia ochrony ubezpieczeniowej, kończy się natomiast w momencie powrotu Ubezpieczonego do miejsca zamieszkania na terenie Rzeczypospolitej Polskiej przy powrocie, nie później jednak niż o godzinie 24:00 w dniu wskazanym w dokumencie ubezpieczenia jako dzień zakończenia ochrony ubezpieczeniowej.
2. W przypadku ubezpieczenia:
  - a) Kosztów odwołania lub skrócenia uczestnictwa w Imprezie turystycznej ochrona ubezpieczeniowa rozpoczyna się w dniu zawarcia umowy ubezpieczenia krótkoterminowego, a kończy się w ostatnim dniu imprezy turystycznej;
  - b) Kosztów leczenia i pomocy Assistance poza terytorium Polski lub Innego kraju zamieszkania rozpoczyna się w momencie przekroczenia przez Ubezpieczonego granicy tego Kraju.
3. Odpowiedzialność Nationale-Nederlanden kończy się:
  - a) W momencie wygaśnięcia umowy ubezpieczenia;
  - b) W momencie wyczerpania sumy ubezpieczenia;
4. Ochrona rozpoczyna się nie wcześniej niż następnego dnia od dnia zawarcia umowy.
5. Jeżeli w momencie zawierania umowy ubezpieczenia przynajmniej jedna osoba Ubezpieczona przebywa

już za granicą, ochrona rozpoczyna się najwcześniej trzeciego dnia, licząc od dnia następnego po zawarciu umowy ubezpieczenia pod warunkiem opłacenia składki.

6. Okres ochrony ubezpieczeniowej zostanie przedłużony bez konieczności opłacenia dodatkowej składki, nie więcej niż o 48 h w przypadku, gdy powrót Ubezpieczonego opóźnia się z przyczyn losowych nieleżących po stronie Ubezpieczonego takich jak:
- Awaria środka transportu komunikacji lądowej, wodnej lub powietrznej,
  - Zdarzenia losowe,
  - Akcja ratownicza prowadzona w związku ze Zdarzeniami losowymi, o których mowa w punkcie wyżej,
  - Odwołanie lub opóźnienie środka transportu publicznego ze względu na złe warunki atmosferyczne,
  - Wypadek w komunikacji lądowej, wodnej lub powietrznej.

Warunkiem wypłaty świadczenia w okresie przedłużenia ochrony ubezpieczeniowej jest udokumentowanie przez Ubezpieczonego zajścia wyżej wymienionych zdarzeń.

#### **Art. 8 Jaka jest wysokość Składki i w jaki sposób ją opłacać?**

- Wysokość Składki za Umowę jest ustalana zgodnie z obowiązującą taryfą składek Nationale-Nederlanden.
- Wysokość składki ubezpieczeniowej zależy od:
  - zakresu i sumy ubezpieczenia,
  - wybranego okresu ochrony,
  - liczby osób,
  - zakresu terytorialnego ubezpieczenia,
  - wieku Ubezpieczonego,
  - przysługujących Właścicielowi polisy zniżek oraz należnych zwyżek.
- Składka opłacana jest jednorazowo w złotych, przed dniem rozpoczęcia ochrony.

#### **Art. 9 Jakie są obowiązki Właściciela polisy?**

- Właściciel polisy zobowiązany jest do opłacania Składki.
- Właściciel polisy zobowiązany jest do informowania Nationale-Nederlanden o każdej zmianie swoich danych teleadresowych oraz podanych we wniosku danych Ubezpieczonych.
- Właściciel polisy zobowiązany jest do wręczenia Ubezpieczonemu niniejszych Warunków.

## **KOSZTY LECZENIA I POMOC ASSISTANCE POZA TERYTORIUM POLSKI LUB INNEGO KRAJU UBEZPIECZONEGO**

### **Art. 10 Jaką ochronę świadczy Nationale-Nederlanden w przypadku Kosztów leczenia i Pomocy assistance poza granicami Polski?**

- Zakresem ubezpieczenia objęte są:
  - Koszty leczenia poniesione przez Ubezpieczonego, który w okresie Podróży zagranicznej będzie poza terytorium Polski musiał niezwłocznie poddać się leczeniu,
  - Pomoc assistance, w związku z wystąpieniem:
    - Nagłego zachorowania lub
    - Nieszczęśliwego wypadku lub
    - zaostrzenia Choroby przewlekłej (jeśli taka opcja została wykupiona lub włączona do zakresu podstawowego),poza terytorium Polski, do wysokości sumy ubezpieczenia.
- Nationale-Nederlanden ponosi odpowiedzialność maksymalnie do wysokości sumy ubezpieczenia za wyjątkiem następujących świadczeń: Transport zwłok, Transport Ubezpieczonego do Polski lub Innego kraju Ubezpieczonego, Podróż i pobyt osoby wezwanej do towarzyszenia. Ponadto niektóre świadczenia i usługi są limitowane. Limity wskazane są poniżej w opisach świadczeń w ust. 5 i 6.
- Suma ubezpieczenia dla Kosztów leczenia i Pomocy assistance jest wskazana w Dokumencie ubezpieczenia i jest odrębną sumą dla każdego Ubezpieczonego.
- Suma ubezpieczenia jest sumą na wszystkie zdarzenia, przez co rozumie się, że każda wypłacona na rzecz Ubezpieczonego kwota odszkodowania powoduje zmniejszenie sumy ubezpieczenia za wyjątkiem następujących świadczeń: Transport zwłok, Transport Ubezpieczonego do Polski lub Innego kraju Ubezpieczonego, Podróż i pobyt osoby wezwanej do towarzyszenia.
- W ramach Kosztów leczenia poniesionych w związku ze zdarzeniem objętym zakresem ubezpieczenia, Nationale-Nederlanden pokrywa koszty poniesione na:
  - Badania i zabiegi ambulatoryjne zalecone przez lekarza,
  - Konsultacje lekarskie,
  - Wizytę lekarza w miejscu zakwaterowania Ubezpieczonego, a w tym dojazd i honorarium lekarza, w przypadku gdy wymaga tego stan zdrowia Ubezpieczonego,
  - Zakup płynów infuzyjnych, leków i środków opatrunkowych, a także ortopedycznych środków pomocniczych (protezy, kule i laski inwalidzkie, szyny, kortezy, gorsety, pasy stabilizujące) przepisanych przez lekarza za wyjątkiem odżywek, środków wzmacniających i preparatów kosmetycznych,
  - Naprawę protez (z wyjątkiem protez stomatologicznych) gdy ich uszkodzenie było następstwem nieszczęśliwego wypadku objętego ochroną ubezpieczeniową i potwierdzone dokumentacją lekarską, do równowartości limitu 400 PLN,

- 6) Transport medyczny Ubezpieczonego z miejsca nieszczęśliwego wypadku lub nagłego zachorowania do najbliższego szpitala albo placówki medycznej,
  - 7) Hospitalizację Ubezpieczonego, w tym leczenie szpitalne, badania, zabiegi i operacje, których ze względu na stan zdrowia Ubezpieczonego nie można było odłożyć do czasu powrotu do Polski albo Innego kraju Ubezpieczonego,
  - 8) Honoraria lekarskie,
  - 9) Transport medyczny Ubezpieczonego do innego szpitala, jeżeli placówka medyczna, w której Ubezpieczony jest hospitalizowany nie zapewnia odpowiedniej opieki medycznej dostosowanej do stanu jego zdrowia, zgodnie z pisemnym zaleceniem lekarza prowadzącego leczenie,
  - 10) Poród, który nastąpił przed 32 tygodniem ciąży i związane z nim koszty opieki matki i dziecka do limitu 10 000 PLN,
  - 11) Jedną wizytę lekarską związaną z nagłym pogorszeniem stanu zdrowia w związku z ciążą z wyłączeniem samego porodu i związany z tym transport medyczny do placówki medycznej, do limitu 500 PLN,
  - 12) Leczenie stomatologiczne w przypadku ostrych stanów bólowych i zapalnych do równowartości 1 000 PLN dla wszystkich zachorowań wymagających udzielenia natychmiastowej pomocy lekarskiej, zaistniałych w okresie ochrony ubezpieczeniowej.
6. W ramach ubezpieczenia Pomocy assistance w związku ze zdarzeniem objętym zakresem ubezpieczenia, Nationale-Nederlanden organizuje i pokrywa koszty następujących usług i świadczeń, do wysokości sumy ubezpieczenia i limitów określonych w opisach świadczeń, w zakresie:
- 1) **Transportu Ubezpieczonego do Polski lub Innego kraju Ubezpieczonego** – Nationale-Nederlanden organizuje i pokrywa koszty transportu do miejsca zamieszkania lub najbliższego miejsca zamieszkania placówki służby zdrowia, w której leczenie może być kontynuowane, o ile, zgodnie z zaleceniem lekarza prowadzącego leczenie Ubezpieczonego, transportu takiego wymaga stan zdrowia Ubezpieczonego. Transport odbywa się dostosowanym do stanu zdrowia Ubezpieczonego środkiem transportu. Świadczenie jest organizowane w przypadku, gdy pierwotnie zaplanowany przez Ubezpieczonego środek transportu nie może zostać wykorzystany.
  - 2) **Transportu zwłok** – w porozumieniu z rodziną Ubezpieczonego Nationale-Nederlanden organizuje i pokrywa koszty transportu zwłok Ubezpieczonego do miejsca pochówku w Polsce lub Innym kraju Ubezpieczonego lub koszty pochówku za granicą. Jeżeli miejscowe przepisy wymagają, aby zwłoki były przewożone w trumnie pokrywane są koszty zakupu trumny spełniającej wymogi ustanowione przez miejscowe przepisy.
  - 3) **Transportu do Polski osób bliskich lub towarzyszących w podróży Ubezpieczonemu** – w przypadku śmierci Ubezpieczonego na skutek Zdarzenia objętego ochroną podczas podróży zagranicznej poza terytorium Polski, gdy osoby bliskie Ubezpieczonego przebywały z nim podczas podróży zagranicznej, Nationale-Nederlanden organizuje i pokrywa koszty transportu osób bliskich do Polski. Podróż może odbyć się pociągiem lub autobusem, a w przypadku gdy podróż koleją czy autobusem trwałaby dłużej niż 12 godzin – samolotem w klasie ekonomicznej. Koszt transportu nie pomniejsza sumy ubezpieczenia określonej dla zakresu Kosztów leczenia;
- 4) **Poszukiwania oraz ratownictwa w górach i na morzu** – Nationale-Nederlanden pokrywa udokumentowane koszty akcji ratowniczej lub poszukiwawczej do wysokości limitu 50 000 PLN. Usługa świadczona jest od momentu otrzymania zgłoszenia zaginięcia przez dane służby do momentu odnalezienia (poszukiwanie) lub od momentu odnalezienia Ubezpieczonego do momentu przekazania go odpowiednim służbom medycznym (ratownictwo); Nationale-Nederlanden nie pokrywa kosztów w przypadku domniemania zagrożenia porwaniem;
  - 5) **Transportu i opieki nad niepełnoletnimi dziećmi** – w przypadku Hospitalizacji lub śmierci Ubezpieczonego, Nationale-Nederlanden organizuje i pokrywa koszty zakwaterowania w hotelu, wyżywienia oraz powrotu do Polski Dziecka/Dzieci podróżujących wspólnie z Ubezpieczonym, jeśli nie towarzyszy im żadna osoba pełnoletnia do wysokości limitu 5 000 PLN. Podróż Dziecka/Dzieci do Polski odbywa się pod opieką przedstawiciela Nationale-Nederlanden do miejsca zamieszkania Ubezpieczonego na terytorium Polski lub do miejsca zamieszkania osoby, która została wyznaczona przez Ubezpieczonego do opieki nad Dziećmi. Podróż może odbyć się pociągiem lub autobusem lub innym środkiem transportu wskazanym przez Centrum Alarmowe Nationale-Nederlanden uzgodnionym z Ubezpieczonym, a w przypadku gdy podróż trwa więcej niż 5 godzin – samolotem w klasie ekonomicznej. Koszt transportu nie pomniejsza sumy ubezpieczenia określonej dla zakresu Kosztów leczenia;
  - 6) **Podróż i pobyt osoby wezwanej do towarzyszenia** – w przypadku gdy:
    - a) przewidywany okres Hospitalizacji Ubezpieczonego, zgodnie z pisemną opinią lekarską będzie trwał co najmniej 7 dni i Ubezpieczonemu w podróży nie towarzyszy osoba pełnoletnia;
    - b) Ubezpieczony jest Hospitalizowany i nie ukończył 18 roku życia a za granicą nie towarzyszy mu rodzic lub prawny opiekun;
    - c) Ubezpieczony znajduje się w stanie zagrożenia życia poświadczonym pisemną opinią lekarza prowadzącego leczenie;
 Nationale-Nederlanden organizuje i pokrywa koszty zakwaterowania w hotelu, wyżywienia, przyjazdu i powrotu osoby wezwanej do towarzyszenia Ubezpieczonemu do limitu 5000 PLN. Podróż może odbyć się pociągiem

lub autobusem lub innym środkiem transportu wskazanym przez Centrum Alarmowe i uzgodnionym z Ubezpieczonym, a w przypadku gdy podróż trwa więcej niż 12 godzin – samolotem w klasie ekonomicznej.

- 7) **Kontynuacja zaplanowanej podróży** – Transport Ubezpieczonego z placówki medycznej do miejsca umożliwiającego kontynuację przerwanej podróży, jeżeli zgodnie z zaleceniem lekarza prowadzącego leczenie stan zdrowia Ubezpieczonego pozwala na kontynuację podróży, do limitu 2 000 PLN;
- 8) **Rekonwalescencja** – w przypadku gdy transport Ubezpieczonego do Polski albo Innego kraju Ubezpieczonego nie może nastąpić bezpośrednio po zakończeniu Hospitalizacji zgodnie z pisemnym zaleceniem lekarza prowadzącego leczenie podczas podróży zagranicznej, Nationale-Nederlanden organizuje zakwaterowanie Ubezpieczonego podczas podróży zagranicznej i pokrywa jego koszty wraz z wyżywieniem nie dłużej niż przez okres 7 dni do wysokości limitu 2 000 PLN;
- 9) **Przekazywanie wiadomości** – w razie zaistnienia Zdarzenia objętego ochroną, które spowodowały opóźnienie lub zmianę przebiegu podróży zagranicznej poza terytorium Polski Ubezpieczonego, Centrum Alarmowe na życzenie Ubezpieczonego przekaze niezbędne informacje rodzinie, zakładowi pracy lub innej wskazanej osobie, a także udzieli pomocy w organizacji przy zmianie rezerwacji hotelu, linii lotniczej lub wypożyczalni samochodów;
- 10) **Organizacja na terenie Polski kontynuacji leczenia rozpoczętego za granicą** – Nationale-Nederlanden organizuje na terenie Polski usługi, a Ubezpieczony pokrywa koszty związane z kontynuacją leczenia będącego następstwem Zdarzenia objętego ochroną powstałego podczas Podróży zagranicznej poza terytorium Polski w zakresie:
  - 1) organizacji badań i zabiegów ambulatoryjnych,
  - 2) organizacji wizyty pielęgniarki w miejscu pobytu Ubezpieczonego, gdy zgodnie z zaleceniem lekarza prowadzącego leczenie Ubezpieczonego, wymaga tego stan zdrowia Ubezpieczonego,
  - 3) dostarczenia do miejsca pobytu Ubezpieczonego leków przepisanych przez lekarza, jeżeli Ubezpieczony jest unieruchomiony i nie ma żadnej osoby mogącej dostarczyć mu leki,
  - 4) organizacji wizyty u psychologa – jeśli na skutek wypadku objętego umową ubezpieczenia, zdaniem lekarza prowadzącego leczenie Ubezpieczonego będzie wskazana konsultacja z psychologiem, Nationale-Nederlanden na wniosek Ubezpieczonego zorganizuje taką wizytę,
  - 5) organizacji procesu rehabilitacyjnego – jeśli zgodnie z pisemnym zaleceniem lekarza prowadzącego Ubezpieczony wymaga rehabilitacji, Nationale-Nederlanden zapewnią zorganizowanie wizyt fizykoterapeuty;

Dodatkowo w ramach Pomocy Assistance świadczone są usługi:

- 11) **Opóźnienie podróży** – w przypadku udokumentowanego opóźnienia lotu pasażerskich licencjonowanych linii lotniczych w trakcie podróży zagranicznej poza terytorium Polski (z wyłączeniem terytorium Polski lub Innego kraju Ubezpieczonego) o co najmniej 6h, w stosunku do czasu odlotu planowanego w rozkładzie lotów, na który Ubezpieczony posiada bilet, Nationale-Nederlanden zwraca poniesione przez Ubezpieczonego niezbędne wydatki na zakup Artykułów pierwszej potrzeby do wysokości limitu 2 000 PLN. Nationale-Nederlanden nie odpowiada za opóźnienia lotów organizowanych przez Organizatora turystyki. Ponadto Centrum Alarmowe udziela informacji o wolnych miejscach hotelowych, wypożyczalniach samochodów lub postojach taksówek znajdujących się w pobliżu lotniska, na którym znajduje się Ubezpieczony;
- 12) **Pomoc tłumacza** – w przypadku gdy Ubezpieczony podczas podróży zagranicznej poza terytorium Polski popadł w konflikt z prawem w kraju, w którym się znajduje, lub gdy w czasie Hospitalizacji pojawi się problem w komunikowaniu się Ubezpieczonego lub osoby działającej w jego imieniu z lekarzem prowadzącym leczenie, Nationale-Nederlanden organizuje i pokrywa koszty honorarium tłumacza do wysokości 2 000 PLN, pod warunkiem, że pomoc tłumacza dotyczy Hospitalizacji lub zarzucanych Ubezpieczonemu czynów z zakresu odpowiedzialności cywilnej;
- 13) **Pomoc prawna** – w przypadku gdy Ubezpieczony popadł w konflikt z prawem w kraju, w którym się znajduje, Nationale-Nederlanden organizuje i pokrywa koszty wynagrodzenia profesjonalnego prawnika do wysokości 10 000 PLN, któremu Ubezpieczony zlecił świadczenie pomocy prawnej. Nationale-Nederlanden nie ponosi odpowiedzialności za działania osoby świadczącej pomoc prawną. Świadczenie nie jest należne, gdy problem prawny Ubezpieczonego dotyczy jego działalności zawodowej, pracy za granicą, prowadzenia lub posiadania pojazdu mechanicznego;
- 14) **Wpłata w poczet poręczenia majątkowego (kaucji)** – jeżeli Ubezpieczony został zatrzymany przez organy ścigania kraju, w którym się znajduje i konieczne jest pokrycie poręczenia majątkowego nałożonego przez organy wymiaru sprawiedliwości kraju pobytu, Centrum Alarmowe po uprzednim uzyskaniu od osoby bliskiej lub wskazanej przez Ubezpieczonego pełnej kwoty kaucji, przekaze ją właściwym organom, o ile przepisy państwa, w którym dokonano zatrzymania pozwalają na wpłatę poręczenia za osobę zatrzymaną;
- 15) **Pomoc finansowa w przypadku utraty gotówki pobranej z bankomatu** – jeżeli Ubezpieczony padnie ofiarą Rabunku skutkującego utratą gotówki pobranej z placówki bankowej lub za pośrednictwem

bankomatu, Nationale-Nederlanden zwróci utracone pieniądze jednak nie więcej niż do równowartości kwoty 3 000 PLN, co stanowi górną granicę odpowiedzialności. Ubezpieczony zobowiązany jest do przedstawienia raportu z policji potwierdzającego utratę gotówki w wyniku Rabunku oraz wydruku z bankomatu lub wyciągu z rachunku/zaświadczenia z banku potwierdzającego wypłacenie gotówki;

**16) Dostanie niezbędnych przedmiotów osobistych** – na życzenie Ubezpieczonego Nationale-Nederlanden zorganizuje i pokryje koszty wysyłki przedmiotów osobistych niezbędnych do kontynuacji podróży zagranicznej poza terytorium Polski przez Ubezpieczonego, w przypadku ich uszkodzenia, utraty albo zniszczenia powstałego w wyniku nieszczęśliwego wypadku objętego ochroną ubezpieczeniową. Przedmioty te zostaną dostarczone do miejsca pobytu Ubezpieczonego, jeżeli zostaną udostępnione i przekazane przez osoby wskazane przez Ubezpieczonego do Centrum Alarmowego. Usługa jest świadczona do wysokości rzeczywistych poniesionych kosztów;

**17) Infolinia podróżna** – na życzenie Ubezpieczonego Centrum Alarmowe Nationale-Nederlanden udostępni Ubezpieczonemu następujące informacje o kraju, do którego wyjeżdża:

- 1) Wymagane dokumenty i szczepienia;
- 2) Adresy polskich ambasad i konsulatów;
- 3) Najdogodniejsze połączenia komunikacji lotniczej z danym krajem;
- 4) Atrakcje turystyczne;
- 5) Prognoza pogody, ceny autostrad, ceny podstawowych produktów spożywczych, podstawowe kursy walut;
- 6) Zakres usług medycznych gwarantowanych przez NFZ w poszczególnych krajach Unii Europejskiej.

#### **Art. 11 W jakich sytuacjach Nationale-Nederlanden nie udziela ochrony ubezpieczeniowej?**

1. Nationale-Nederlanden nie ponosi odpowiedzialności za Koszty leczenia i Pomoc assistance, jeżeli ze względów zdrowotnych istniały przeciwwskazania lekarskie do odbycia przez Ubezpieczonego podróży zagranicznej albo gdy przed wyjazdem za granicę istniały wskazania wykonania zabiegu operacyjnego albo poddania się leczeniu w warunkach szpitalnych.
2. Nationale-Nederlanden nie pokrywa kosztów:
  - a) zdarzeń zaistniałych poza okresem trwania ochrony ubezpieczeniowej;
  - b) leczenia przekraczającego zakres niezbędny do przywrócenia stanu zdrowia umożliwiającego powrót lub transport do Polski lub Innego kraju Ubezpieczonego;
  - c) przeprowadzenia badań zbędnych, w ocenie lekarza prowadzącego, do rozpoznania lub leczenia choroby, badań kontrolnych oraz uzyskania zaświadczeń lekarskich i wykonywania szczepień profilaktycznych;

- d) szkód powstałych w związku z planowanym leczeniem oraz powikłaniami związanymi z tym leczeniem,
  - e) leczenia psychoanalitycznego lub psychoterapeutycznego;
  - f) leczenia sanatoryjnego, kuracji w domach wypoczynkowych lub ośrodkach leczenia uzależnień;
  - g) operacji plastycznych lub zabiegów kosmetycznych;
  - h) leczenia zaburzeń psychicznych, depresji, wad wrodzonych, chorób przenoszonych drogą płciową i AIDS, nawet gdy nie były wcześniej leczone;
  - i) lekarstw nabywanych przez Ubezpieczonego bez zalecenia lekarza;
  - j) masaży i kąpeli, inhalacji, gimnastyki leczniczej, naświetlań, zabiegów medycyny niekonwencjonalnej (nawet gdy którykolwiek z tych środków był zalecony przez lekarza) oraz zabiegów rehabilitacyjnych lub fizykoterapeutycznych;
  - k) zabiegów usuwania ciąży, chyba, że zostały one wykonane w celu ratowania życia lub zdrowia Ubezpieczonego a ich przeprowadzenie dopuszczalne jest przez prawo państwa, na terenie którego zabieg jest dokonany;
  - l) pierwotnej rekonstrukcji aparatu więzadłowego kolana;
  - m) korzystania podczas pobytu w szpitalu z usług innych niż świadczenia zdrowotne i szpitalne, w szczególności: pojedynczego pokoju, używania odbiorników radiowych, telewizyjnych, telefonu, z usług fryzjerskich lub kosmetycznych, dodatkowego wyżywienia;
  - n) leczenia i pomocy assistance po niezastosowaniu się Ubezpieczonego do zaleceń lekarza prowadzącego leczenie za granicą.
3. Nationale-Nederlanden nie pokrywa również kosztów powstałych wskutek:
- a) epidemii lub skażeń, o ile wybuchły i zostały ogłoszone przed dniem rozpoczęcia przez Ubezpieczonego podróży zagranicznej;
  - b) rozpoznania i planowego prowadzenia ciąży;
  - c) ciąży i wszelkich jej konsekwencji z zastrzeżeniem art. 11 ust. 2 pkt k);
  - d) samobójstwa lub samookaleczenia Ubezpieczonego.
4. Nationale-Nederlanden nie organizuje dalszych świadczeń i nie pokrywa ich kosztów (za wyjątkiem Transportu Ubezpieczonego do Polski lub Innego kraju Ubezpieczonego), jeżeli stan zdrowia Ubezpieczonego pozwalał na transport do Polski lub Innego kraju Ubezpieczonego, a Ubezpieczony mimo to odmówił powrotu do kraju.
5. Ochroną ubezpieczeniową nie są objęte także następstwa zdarzeń powstałych wskutek:
- a) wojny, działań wojennych, konfliktów zbrojnych;
  - b) aktywnego i dobrowolnego udziału Ubezpieczonego Aktach przemocy lub w Aktach terroru;
  - c) rozszczepienia jądrowego lub promieniotwórczości wszelkiego rodzaju, bez względu na ich pochodzenie, źródło i sposób ich oddziaływania na Ubezpieczonego;



- d) prowadzenia przez Ubezpieczonego pojazdu mechanicznego bez uprawnień wymaganych prawem kraju zdarzenia;
  - e) nieprzestrzegania przez Ubezpieczonego zakazu prowadzenia pojazdów mechanicznych, obsługi maszyn i przebywania na wysokościach w trakcie leczenia lekami upośledzającymi zdolność koncentracji (zgodnie z informacją producenta leku zawartą na ulotce);
  - f) wykonywania Pracy o wysokim stopniu ryzyka;
  - g) wypadku lotniczego, jeżeli Ubezpieczony był pasażerem lub członkiem załogi nielicencjonowanych linii lotniczych;
  - h) pełnienia przez Ubezpieczonego czynnej służby w siłach zbrojnych jakiegokolwiek państwa;
  - i) umyślnego działania lub rażącego niedbalstwa Ubezpieczonego. Nationale-Nederlanden jest wolne od odpowiedzialności, jeżeli Ubezpieczony wyrządził szkodę umyślnie, a w przypadku rażącego niedbalstwa świadczenie/ odszkodowanie nie należy się, chyba, że spełnienie świadczenia lub wypłata odszkodowania odpowiada w danych okolicznościach względem słuszności.
6. Jeśli nie została opłacona dodatkowa składka za rozszerzenie ochrony ubezpieczeniowej Nationale-Nederlanden nie ubezpiecza zdarzeń związanych z:
- a) Wykonywaniem pracy fizycznej;
  - b) Amatorskim uprawianiem sportów letnich lub zimowych;
  - c) Uprawianiem sportów ekstremalnych;
  - d) Pogorszenie stanu zdrowia Ubezpieczonego w związku z zaostrzeniem Choroby przewlekłej (nie dotyczy jeśli ochrona została włączona do zakresu podstawowego „Koszty leczenia z chorobami przewlekłymi”);
7. Nationale-Nederlanden nie ponosi odpowiedzialności za Koszty leczenia i Pomoc Assistance, jeżeli Ubezpieczony nie posiada Miejsca zamieszkania na terenie Polski.
8. Nationale-Nederlanden nie ponosi odpowiedzialności za Koszty leczenia i Pomoc Assistance i świadczenie dotyczące tej części Umowy ubezpieczenia nie zostanie wypłacone, jeśli wypłata świadczenia miałaby być realizowana na rzecz (lub w celu):
- a) osoby zamieszkałej w krajach o nie akceptowalnym poziomie ryzyka (kraje UHRC), a także na rzecz podmiotów prowadzących swą działalność lub też posiadający swą siedzibę w jednym z krajów UHRC;
  - b) organów rządowych, władz publicznych lub też ich agend (w tym także ambasad) krajów UHRC (niezależnie od miejsca ich lokalizacji lub siedziby);
  - c) osób lub podmiotów działających w imieniu i na rzecz organów rządowych krajów UHRC (niezależnie od miejsca ich lokalizacji lub siedziby);
  - d) podmiotu, niezależnie od miejsca lokalizacji lub siedziby, należącego lub kontrolowanego pośrednio lub bezpośrednio przez jedną z osób lub podmiotów wymienionych w lit. a) – c).
- e) finansowania towarów lub usług pochodzących, sprowadzanych, przekazywanych, transportowanych, przeładowywanych do/z lub za pośrednictwem krajów UHRC.
9. Przez kraje UHRC należy rozumieć następujące kraje: Syria, Sudan, Korea Północna, Iran oraz Kuba.

#### **Art. 12 Co należy zrobić w przypadku zajścia zdarzenia?**

1. Ubezpieczony jest zobowiązany do podejmowania działań oraz stosowania przepisów mających na celu zapobieganie powstawaniu szkód.
2. W przypadku wystąpienia zdarzenia ubezpieczeniowego objętego ochroną ubezpieczeniową w czasie podróży, Ubezpieczony albo osoba działająca w jego imieniu zobowiązany jest:
  - a) użyć dostępnych mu środków w celu ratowania przedmiotu ubezpieczenia oraz zapobieżenia szkodzie lub zmniejszenia jej rozmiarów;
  - b) do niezwłocznego kontaktu z Centrum Alarmowym Nationale-Nederlanden przed podjęciem jakichkolwiek działań;
  - c) podać podczas kontaktu z Centrum Alarmowym (Ubezpieczony lub osoba przez niego upoważniona):
    - a. imię i nazwisko oraz numer polisy Ubezpieczonego;
    - b. szczegółowy opis okoliczności zaistnienia szkody (data, miejsce, opis szkody i działań podjętych przez Ubezpieczonego);
    - c. jakiej pomocy potrzebuje;
    - d. podać numer telefonu, pod którym Centrum Alarmowe może się skontaktować z Ubezpieczonym lub osobą działającą w jego imieniu;
  - d) udzielić informacji oraz umożliwić Centrum Alarmowemu dokonanie czynności niezbędnych do ustalenia okoliczności zdarzenia, oceny zasadności i rodzaju świadczenia należnego na podstawie Umowy ubezpieczenia;
  - e) pisemnie upoważnić lekarzy prowadzących w kraju i za granicą do udzielenia Centrum Alarmowemu wszelkich niezbędnych do realizacji świadczenia informacji dotyczących Ubezpieczonego i przebiegu jego leczenia w celu umożliwienia Centrum Alarmowemu dokonania czynności niezbędnych do ustalenia okoliczności zdarzenia, oceny zasadności i rodzaju świadczenia należnego na podstawie Umowy ubezpieczenia, współpracować z Centrum Alarmowym w zakresie niezbędnym do umożliwienia uzyskania przez niego dokumentacji medycznej stwierdzającej rozpoznanie oraz opis przebiegu leczenia z wynikami badań;
  - f) zabezpieczyć możliwość dochodzenia roszczeń odszkodowawczych wobec osób odpowiedzialnych za szkodę.
3. Jeżeli Ubezpieczony umyślnie lub wskutek rażącego niedbalstwa nie zastosował środków określonych w ust. 2 lit. a), Nationale-Nederlanden jest wolne od odpowiedzialności za szkody powstałe z tego powodu.
4. W przypadku opóźnienia podróży Ubezpieczony zobowiązany jest dodatkowo:

- a) skontaktować się z zawodowym przewoźnikiem realizującym niniejsze połączenie lotnicze i uzyskać od niego pisemne potwierdzenie faktu opóźnienia lotu (na zgłoszeniu przewoźnik bezwzględnie powinien podać: nr lotu, planowany zgodnie z rozkładem termin odlotu, datę oraz godzinę dokonania zgłoszenia przez Ubezpieczonego);
  - b) uzyskać od zawodowego przewoźnika pisemną informację na temat, jakie koszty poniesione przez Ubezpieczonego w związku z opóźnieniem lotu są pokrywane przez przewoźnika;
  - c) zgromadzić oryginały wszelkich rachunków i oryginały dowodów ich zapłaty związane z wydatkami poniesionymi w wyniku opóźnienia lotu, których nie pokrywa zawodowy przewoźnik i które będą mogły stanowić podstawę do wypłaty świadczenia.
5. Jeżeli z odpowiednio udokumentowanych powodów niezależnych od siebie Ubezpieczony albo osoba działająca w jego imieniu nie skontaktował się z Centrum Alarmowym w celu uzyskania potwierdzenia pokrycia kosztów albo ich zwrotu, wówczas on albo osoba działająca w jego imieniu zobowiązana jest do powiadomienia Centrum Alarmowego o powstałych kosztach niezwłocznie po ustaniu tych powodów, nie dłużej jednak niż w ciągu 7 dni od daty ich ustania. W takim przypadku Ubezpieczony może domagać się refundacji uzasadnionych wydatków związanych z zapewnieniem mu opieki i innych usług, które na podstawie Umowy ubezpieczenia zobowiązane było zapewnić Nationale-Nederlanden. W tym celu Ubezpieczony powinien zgłosić roszczenie do Nationale-Nederlanden, załączając do zgłoszenia dokumenty wskazane poniżej. Zgłoszenie można przesać na adres poczty elektronicznej Centrum Alarmowego Nationale-Nederlanden na adres: [refundacje@nn.pl](mailto:refundacje@nn.pl)
6. Zgłoszenie roszczenia, powinno zawierać:
- a) numer polisy;
  - b) numer konta, na które powinna być zwrócona kwota poniesiona przez Ubezpieczonego;
  - c) szczegółowy opis okoliczności zaistnienia zdarzenia;
  - d) dokumentację medyczną dotyczącą zdarzenia zawierającą diagnozę oraz zalecane leczenie i faktury lub rachunki;
  - e) oryginały lub uwierzytelnione kopie dowodów wpłat, które umożliwią ustalenie łącznych Kosztów leczenia poniesionych przez Ubezpieczonego;
  - f) inne dokumenty, zdaniem Ubezpieczonego niezbędne dla wykazania roszczenia z zastrzeżeniem, że w toku postępowania mającego na celu ustalenie zasadności i wysokości roszczenia Nationale-Nederlanden może zażądać dodatkowych dokumentów, o ile są niezbędne.
7. Świadczenie (z wyjątkiem kosztów zwracanych bezpośrednio za granicę wykonawcom usług) wypłaca się na terytorium Polski, w walucie polskiej, według średniego kursu NBP, ogłoszonego w dniu, w którym Ubezpieczony poniósł wydatek, o którym mowa w ust.

1, a jeśli w tym dniu średni kurs nie był ogłaszany – według pierwszego takiego kursu ogłoszonego po dniu poniesienia wydatku w walucie obcej.

8. Świadczenie przysługuje do wysokości sum ubezpieczenia i limitów wskazanych w Umowie ubezpieczenia dla danego zdarzenia ubezpieczeniowego.
9. Nationale-Nederlanden wypłaci świadczenie/ odszkodowanie Ubezpieczonemu lub innej uprawnionej osobie w terminie 30 dni od daty otrzymania zawiadomienia o zdarzeniu ubezpieczeniowym, chyba że wyjaśnienie okoliczności koniecznych do ustalenia odpowiedzialności lub wysokości świadczenia/odszkodowania w terminie 30 dni okazało się niemożliwe. Wówczas świadczenie/odszkodowanie zostanie wypłacone w ciągu 14 dni od dnia, w którym przy zachowaniu należytej staranności wyjaśnienie tych okoliczności było możliwe, z tym że Nationale-Nederlanden wypłaci bezsporną w świetle przedłożonych dokumentów część świadczenia/odszkodowania w terminie 30 dni od daty otrzymania zawiadomienia o wypadku.

#### **KOSZTY LECZENIA I POMOC ASSISTANCE DO CZASU PRZEKROCZENIA GRANICY (na terytorium Polski lub Innego kraju Ubezpieczonego)**

##### **Art. 13 Jaką ochronę świadczy Nationale-Nederlanden w przypadku Kosztów leczenia i Pomocy assistance do czasu przekroczenia granicy?**

1. Zakresem ubezpieczenia objęte są Koszty leczenia poniesione przez Ubezpieczonego, który w okresie Podróży zagranicznej musiał niezwłocznie poddać się leczeniu w związku z wystąpieniem Nagłego zachorowania lub Nieszczęśliwego wypadku lub za opłatą dodatkowej składki jeśli nie została wcześniej zaoferowana ochrona w zakresie Kosztów leczenia z Chorobami przewlekłymi, pogorszeniem stanu zdrowia w związku z zaostrzeniem Choroby przewlekłej na terytorium Polski lub Innego kraju Ubezpieczonego.
2. Dla zdarzeń zaistniałych na terytorium Polski lub innego Kraju stałego zamieszkania, w ramach ubezpieczenia Kosztów leczenia i Pomocy assistance, Nationale-Nederlanden odpowiada do wysokości 20% sumy ubezpieczenia Kosztów leczenia i Pomocy assistance do poza terytorium Polski, jednak nie więcej niż do 60 000 PLN (sześćdziesiąt tysięcy polskich złotych).
3. Limit sumy ubezpieczenia jest ustalany na wszystkie zdarzenia, przez co rozumie się, że każda wypłacona na rzecz Ubezpieczonego kwota odszkodowania powoduje zmniejszenie sumy ubezpieczenia.
4. W ramach ubezpieczenia Pomocy assistance do czasu przekroczenia granicy w razie wystąpienia zdarzenia objętego ochroną na terytorium Polski lub Innego kraju Ubezpieczonego, Nationale-Nederlanden organizuje i pokrywa koszty następujących usług i świadczeń, do wysokości sumy ubezpieczenia i limitów określonych w opisach świadczeń, w zakresie:
  - 1) **Wizyta lekarza** – w razie wystąpienia nagłego zachorowania lub nieszczęśliwego wypadku,

- Nationale-Nederlanden organizuje i pokrywa koszty wizyty lekarza w miejscu pobytu Ubezpieczonego oraz jego honorariów, do wysokości limitu wynoszącego 500 PLN w odniesieniu do jednego zdarzenia;
- 2) **Wizyta pielęgniarki** – w razie wystąpienia nagłego zachorowania lub nieszczęśliwego wypadku Nationale-Nederlanden organizuje i pokrywa koszty dojazdu pielęgniarki oraz jej honorariów, do wysokości limitu wynoszącego 500 PLN w odniesieniu do jednego zdarzenia;
  - 3) **Transport medyczny** – w przypadkach niewymagających interwencji pogotowia ratunkowego, w razie wystąpienia Nagłego zachorowania lub Nieszczęśliwego wypadku Ubezpieczonego, Nationale-Nederlanden organizuje i pokrywa koszty do wysokości limitu 1 500 PLN w odniesieniu do jednego zdarzenia, transportu medycznego:
    - a) z miejsca pobytu do najbliższego szpitala, który może udzielić wymaganej pomocy,
    - b) ze szpitala do szpitala (jeśli placówka medyczna w której przebywa Ubezpieczony nie może zapewnić mu wymaganej opieki, bądź gdy skierowany jest on na badania specjalistyczne lub zabieg chirurgiczny),
    - c) ze szpitala do miejsca pobytu (jeśli pobyt w szpitalu trwał dłużej niż 5 dni );
  - 4) **Transport Ubezpieczonego do Miejsca zamieszkania** – w razie wystąpienia nieszczęśliwego wypadku Ubezpieczonego, Nationale-Nederlanden organizuje i pokrywa koszty transportu ubezpieczonego, o ile wymaga tego stan zdrowia Ubezpieczonego oraz gdy transport ten odbył się zgodnie z pisemnym zaleceniem lekarza prowadzącego leczenie, zaakceptowanym przez Nationale-Nederlanden. Świadczenie jest realizowane, gdy uprzednio zaplanowany środek transportu nie może zostać wykorzystany;
  - 5) **Transport zwłok** – w razie wystąpienia nieszczęśliwego wypadku lub nagłego zachorowania Ubezpieczonego w następstwie, którego Ubezpieczony zmarł, Nationale-Nederlanden organizuje i pokrywa koszty transportu zwłok Ubezpieczonego do miejsca zamieszkania. Wyboru sposobu transportu zwłok dokonuje Nationale-Nederlanden w porozumieniu z osobami bliskimi Ubezpieczonego;
  - 6) **Kontynuacja podróży** – w przypadku, gdy stan zdrowia Ubezpieczonego, po zakończeniu leczenia szpitalnego, związanego z nieszczęśliwym wypadkiem pozwala na kontynuowanie podróży, na życzenie Ubezpieczonego Nationale-Nederlanden organizuje i pokrywa koszty transportu Ubezpieczonego z miejsca jego Hospitalizacji do miejsca umożliwiającego kontynuację przerwanej podróży. Podróż może odbyć się pociągiem lub autobusem lub innym środkiem transportu wskazanym przez Nationale-Nederlanden. Koszty transportu pokrywane są maksymalnie do wysokości 1 500 PLN;
  - 7) **Transport osób towarzyszących Ubezpieczonemu** – w przypadku organizacji transportu zwłok Ubezpieczonego Nationale-Nederlanden organizuje i pokrywa koszty transportu do miejsca zamieszkania osób towarzyszących Ubezpieczonemu. Koszty transportu pokrywane są maksymalnie do wysokości 1 500 PLN oraz wyłącznie w przypadku, gdy powrót nie mógł nastąpić przy wykorzystaniu wcześniej zaplanowanego środka transportu;
  - 8) **Pobyt dla osoby towarzyszącej** – jeżeli na skutek nieszczęśliwego wypadku Ubezpieczony jest Hospitalizowany dłużej niż 7 dni i upływa przewidywana data powrotu do miejsca zamieszkania, a Ubezpieczony odbywał podróż krajową wraz z osobami towarzyszącymi, Nationale-Nederlanden organizuje i pokrywa koszty pobytu w hotelu (wraz ze śniadaniem, o ile jest ono wliczone w cenę) dla jednej osoby towarzyszącej, do momentu, w którym transport Ubezpieczonego do miejsca zamieszkania będzie możliwy. Koszty takie są pokrywane do wysokości 200 PLN za dobę i nie dłużej jednak niż przez 5 dób hotelowych;
  - 9) **Podróż i pobyt dla osoby wezwanej do towarzyszenia** – jeżeli Ubezpieczony odbywa podróż krajową bez żadnej pełnoletniej osoby towarzyszącej, a przewidywany okres hospitalizacji, której Ubezpieczony został poddany, jest dłuższy niż 7 dni, Centrum Alarmowe Nationale-Nederlanden organizuje podróż osoby wezwanej do towarzyszenia, do miejsca Hospitalizacji i później transportu powrotnego do miejsca zamieszkania osoby wezwanej do towarzyszenia. Nationale-Nederlanden pokrywa koszty środka transportu oraz koszty pobytu, przez okres nie dłuższy niż 5 dni (w limicie 200 PLN na jeden dzień pobytu), jeżeli obecność osoby wezwanej do towarzyszenia jest zalecona przez lekarza prowadzącego leczenie. Koszty podróży i zakwaterowania pokrywane są maksymalnie do wysokości 1 000 PLN;
  - 10) **Transport i opieka nad niepełnoletnimi dziećmi** – w przypadku Hospitalizacji lub śmierci Ubezpieczonego, jeżeli zdarzenia te były następstwem nieszczęśliwego wypadku lub nagłego zachorowania, Nationale-Nederlanden organizuje i pokrywa koszty zakwaterowania, żywienia (maksymalnie za okres 5 dni, za jeden dzień pobytu maksymalnie do wysokości 200 PLN na każde Dziecko) oraz powrotu do miejsca zamieszkania Dziecka/Dzieci podróżujących wspólnie z Ubezpieczonym, jeśli nie towarzyszy im żadna osoba pełnoletnia. Podróż Dziecka/Dzieci do miejsca zamieszkania odbywa się pod opieką przedstawiciela wyznaczonego przez Nationale-Nederlanden;
  - 11) **Wcześniejszy powrót Ubezpieczonego do Miejsca zamieszkania** – jeżeli Ubezpieczony zmuszony jest do nagłego wcześniejszego powrotu do Miejsca zamieszkania, a pierwotnie przewidziany środek transportu nie może być wykorzystany,

Nationale-Nederlanden organizuje i pokrywa koszty transportu Ubezpieczonego pociągiem lub autobusem lub innym środkiem transportu wskazanym przez Nationale-Nederlanden.

Świadczenie realizowane jest tylko w przypadku:

- a) udokumentowanej ciężkiej choroby lub śmierci Członka rodziny Ubezpieczonego;
- b) udokumentowanych zdarzeń losowych zaistniałych w Miejscu zamieszkania Ubezpieczonego lub włamania do mieszkania/ domu Ubezpieczonego, przy których niezbędna jest obecność Ubezpieczonego ze względu na konieczność wykonania czynności prawnych i administracyjnych.

**12) Przekazywanie wiadomości** – w razie zaistnienia Nieszczęśliwego wypadku lub nagłego zachorowania, które spowodowały opóźnienie lub zmianę przebiegu podróży krajowej Ubezpieczonego, Nationale-Nederlanden na życzenie Ubezpieczonego przekazuje niezbędne informacje rodzinie, zakładowi pracy lub innej wskazanej osobie, a także udzieli pomocy w organizacji przy zmianie rezerwacji hotelu, linii lotniczej lub wypożyczalni samochodów;

**13) Kierowca zastępczy** – gdy stan zdrowia Ubezpieczonego, potwierdzony pisemnie przez lekarza prowadzącego leczenie, nie pozwala mu na prowadzenie pojazdu w czasie powrotu do miejsca zamieszkania, a osoba towarzysząca nie posiada prawa jazdy, Nationale-Nederlanden organizuje i pokrywa koszty związane z opłaceniem, zakwaterowaniem, wyżywieniem i dojazdem kierowcy zastępczego do miejsca pobytu Ubezpieczonego. Trasa podróży uzgadniana jest z Nationale-Nederlanden. Koszty pokrywane są do wysokości 1 500 PLN, w tym koszty zakwaterowania i wyżywienia kierowcy pokrywane są za okres nie przekraczający 3 dni, maksymalnie do wysokości 200 PLN dziennie;

**14) Opieka nad zwierzętami** – jeżeli Ubezpieczony jest hospitalizowany na skutek nieszczęśliwego wypadku i nie ma osoby, która mogłaby zaopiekować się pozostawionymi bez opieki zwierzętami domowymi, Nationale-Nederlanden organizuje i pokrywa maksymalnie do wysokości 400 PLN koszty (do wyboru):

- a) opieki nad zwierzętami domowymi pozostawionymi w miejscu pobytu Ubezpieczonego,
- b) przewozu zwierząt domowych do hotelu dla zwierząt.

Warunkiem wykonania świadczenia jest dostarczenie przez Ubezpieczonego lub inną osobę aktualnej książeczki szczepień zwierzęcia;

**15) Dostarczenie leków** – w razie wystąpienia nagłego zachorowania Ubezpieczonego, Nationale-Nederlanden organizuje i pokrywa koszty dostarczenia leków do miejsca pobytu Ubezpieczonego, jeżeli leki te zostały zalecone przez lekarza prowadzącego leczenie do wysokości limitu wynoszącego 500 PLN w odniesieniu do jednego zdarzenia. Koszty leków pokrywa Ubezpieczony;

**16) Rehabilitacja** – w razie wystąpienia nieszczęśliwego wypadku Ubezpieczonego, Nationale-Nederlanden organizuje, zgodnie z zaleceniem lekarza prowadzącego leczenie i pokrywa koszty, rehabilitacji Ubezpieczonego w zakresie:

- a) Wizyty fizykoterapeuty w miejscu pobytu Ubezpieczonego do wysokości limitu 800 PLN w odniesieniu do jednego zdarzenia;
- b) Organizacji transportu do poradni rehabilitacyjnej oraz wizyt w poradni do wysokości limitu 800 PLN w odniesieniu do jednego zdarzenia;

**17) Organizacja zakupu lub wypożyczenia sprzętu rehabilitacyjnego** – Nationale-Nederlanden organizuje, zgodnie z zaleceniem lekarza prowadzącego leczenie, zakup lub wypożyczenie sprzętu rehabilitacyjnego wraz z dostarczeniem do miejsca pobytu Ubezpieczonego do wysokości limitu 500 PLN w odniesieniu do jednego zdarzenia. Koszty wypożyczenia oraz zakup sprzętu rehabilitacyjnego pokrywa Ubezpieczony;

**18) Pomoc domowa** – jeżeli Ubezpieczony na skutek nieszczęśliwego wypadku lub nagłego zachorowania był hospitalizowany przez co najmniej 5 dni, po zakończeniu Hospitalizacji Nationale-Nederlanden zapewnia organizację i pokrycie do wysokości limitu 500 PLN, kosztów opieki po Hospitalizacji (w godzinach od 8:00 do 17:00) w związku ze stwierdzoną, medycznie uzasadnioną, koniecznością pomocy w miejscu pobytu Ubezpieczonego, zgodnie z poniższym zakresem:

- a) zakupy spożywczych Artykułów pierwszej potrzeby,
- b) codzienne porządki domowe,
- c) dostawa oraz przygotowanie posiłków,
- d) opieka nad zwierzętami domowymi, przez które rozumie się kota lub psa należącego do ras domowych, z wyłączeniem ras uznanych za agresywne zgodnie z obowiązującymi przepisami prawa
- e) podlewanie kwiatów.

**19) Pomoc psychologa** – Nationale-Nederlanden organizuje i pokrywa koszty dojazdu do miejsca pobytu Ubezpieczonego oraz honorarium psychologa jeżeli w następstwie nieszczęśliwego wypadku lub nagłego zachorowania taka pomoc jest niezbędna i zalecana przez lekarza prowadzącego. Koszty pokrywane są do wysokości limitu 800 PLN w odniesieniu do jednego zdarzenia.

#### **Art. 14 W jakich sytuacjach Nationale-Nederlanden nie udziela ochrony ubezpieczeniowej?**

1. Nationale-Nederlanden nie ponosi odpowiedzialności za Koszty leczenia i Pomoc assistance, jeżeli ze względów zdrowotnych istniały przeciwwskazania lekarskie co do odbycia przez Ubezpieczonego Podróży zagranicznej albo gdy przed wyjazdem za granicę istniały wskazania wykonania zabiegu operacyjnego albo poddania się leczeniu w warunkach szpitalnych.

2. Nationale-Nederlanden nie pokrywa kosztów:
  - a) Zdarzeń zaistniałych poza okresem trwania ochrony ubezpieczeniowej;
  - b) leczenia w miejscu zamieszkania Ubezpieczonego;
  - c) leczenia, Hospitalizacji lub zakwaterowania, gdy Ubezpieczony odmówi powrotu do miejsca zamieszkania wbrew decyzji lekarza Nationale-Nederlanden. Decyzja taka musi być uzgodniona z lekarzem prowadzącym leczenie;
  - d) leczenia przekraczającego zakres niezbędny do przywrócenia stanu zdrowia umożliwiającego powrót lub transport do miejsca zamieszkania Ubezpieczonego;
  - e) przeprowadzenia badań zbędnych, w ocenie lekarza prowadzącego, do rozpoznania lub leczenia choroby, badań kontrolnych oraz uzyskania zaświadczeń lekarskich i wykonywania szczepień profilaktycznych;
  - f) wyjazdów w celu planowego leczenia oraz powikłań związanych z tym leczeniem,;
  - g) leczenia psychoanalitycznego lub psychoterapeutycznego z zastrzeżeniem § 8 ust.1 pkt 19);
  - h) leczenia sanatoryjnego, kuracji w domach wypoczynkowych lub ośrodkach leczenia uzależnień;
  - i) operacji plastycznych lub zabiegów kosmetycznych;
  - j) leczenia zaburzeń psychicznych, depresji, wad wrodzonych, chorób przenoszonych drogą płciową i AIDS, nawet gdy nie były wcześniej leczone;
  - k) lekarstw nabywanych przez Ubezpieczonego bez zalecenia lekarza;
  - l) zabiegów usuwania ciąży, chyba, że zostały one wykonane w celu ratowania życia lub zdrowia Ubezpieczonego a ich przeprowadzenie dopuszczane jest przez prawo Rzeczypospolitej Polskiej;
  - m) pierwotnej rekonstrukcji aparatu więzadłowego kolana;
  - n) korzystania podczas pobytu w szpitalu z usług innych niż świadczenia zdrowotne i szpitalne, to jest: pojedynczego pokoju, używania odbiorników radiowych, telewizyjnych, telefonu, z usług fryzjerskich lub kosmetycznych, dodatkowego wyżywienia;
  - o) leczenia i assistance po niezastosowaniu się Ubezpieczonego do zaleceń lekarza prowadzącego leczenie za granicą.
3. Nationale-Nederlanden nie pokrywa również kosztów powstałych wskutek:
  - a) epidemii lub skażeń, o ile wybuchły i zostały ogłoszone przed dniem rozpoczęcia przez Ubezpieczonego podróży zagranicznej;
  - b) rozpoznania i planowego prowadzenia ciąży;
  - c) samobójstwa lub samookaleczenia Ubezpieczonego.
4. Ochroną ubezpieczeniową nie są objęte także następstwa zdarzeń powstałych wskutek:
  - a) wojny, działań wojennych, konfliktów zbrojnych;
  - b) aktywnego i dobrowolnego udziału Ubezpieczonego Aktach przemocy lub w Aktach terroru;
  - c) rozszczepienia jądrowego lub promieniotwórczości wszelkiego rodzaju, bez względu na ich pochodzenie, źródło i sposób ich oddziaływania na Ubezpieczonego;
  - d) prowadzenia przez Ubezpieczonego pojazdu mechanicznego bez uprawnień wymaganych prawem Rzeczypospolitej Polskiej;
  - e) nieprzestrzegania przez Ubezpieczonego zakazu prowadzenia pojazdów mechanicznych, obsługi maszyn i przebywania na wysokościach w trakcie leczenia lekami upośledzającymi zdolność koncentracji (zgodnie z informacją producenta leku zawartą na ulotce);
  - f) Wykonywania pracy fizycznej;
  - g) Umyślnego działania lub rażącego niedbalstwa Ubezpieczonego. Nationale-Nederlanden jest wolne od odpowiedzialności, jeżeli Ubezpieczony wyrządził szkodę umyślnie, a w przypadku rażącego niedbalstwa świadczenie/ odszkodowanie nie należy się, chyba, że spełnienie świadczenia lub wypłata odszkodowania odpowiada w danych okolicznościach względem słuszności.;
5. Zakres odpowiedzialności nie obejmuje, z zastrzeżeniem przypadku opłacenia składki za rozszerzenie ochrony ubezpieczeniowej zdarzeń powstałych w związku z:
  - a) Amatorskim uprawianiem sportów letnich lub zimowych;
  - b) uprawianiem Sportów ekstremalnych,
  - c) Pogorszeniem stanu zdrowia Ubezpieczonego w związku z zaostrzeniem Choroby przewlekłej (nie dotyczy jeśli ochrona została włączona do zakresu podstawowego „Koszty leczenia z chorobami przewlekłymi”).
6. Nationale-Nederlanden nie ponosi odpowiedzialności za Koszty leczenia i Pomoc Assistance, jeżeli Ubezpieczony nie posiada Miejsca zamieszkania na terenie Polski.
7. Nationale-Nederlanden nie ponosi odpowiedzialności za Koszty leczenia i Pomoc Assistance i świadczenie dotyczące tej części Umowy ubezpieczenia nie zostanie wypłacone, jeśli wypłata świadczenia miałaby być realizowana na rzecz (lub w celu):
  - a) osoby zamieszkałej w krajach o nie akceptowalnym poziomie ryzyka (kraje UHRC), a także na rzecz podmiotów prowadzących swą działalność lub też posiadający swą siedzibę w jednym z krajów UHRC;
  - b) organów rządowych, władz publicznych lub też ich agend (w tym także ambasad) krajów UHRC (niezależnie od miejsca ich lokalizacji lub siedziby);
  - c) osób lub podmiotów działających w imieniu i na rzecz organów rządowych krajów UHRC (niezależnie od miejsca ich lokalizacji lub siedziby);
  - d) podmiotu, niezależnie od miejsca lokalizacji lub siedziby, należącego lub kontrolowanego pośrednio lub bezpośrednio przez jedną z osób lub podmiotów wymienionych w lit. a) – c).
  - e) finansowania towarów lub usług pochodzących, sprowadzanych, przekazywanych,

transportowanych, przeładowywanych do/z lub za pośrednictwem krajów UHRC.

8. Przez kraje UHRC należy rozumieć następujące kraje: Syria, Sudan, Korea Północna, Iran oraz Kuba.

#### Art. 15 Co należy zrobić w przypadku zajścia zdarzenia?

1. Ubezpieczony jest zobowiązany do podejmowania działań oraz stosowania przepisów mających na celu zapobieganie powstawaniu szkód.
2. W przypadku wystąpienia zdarzenia ubezpieczeniowego objętego ochroną ubezpieczeniową w czasie podróży, Ubezpieczony albo osoba działająca w jego imieniu zobowiązany jest:
  - a) użyć dostępnych mu środków w celu ratowania przedmiotu ubezpieczenia oraz zapobieżenia szkodzie lub zmniejszenia jej rozmiarów;
  - b) do niezwłocznego kontaktu z Centrum Alarmowym Nationale-Nederlanden przed podjęciem jakichkolwiek działań.
  - c) podać podczas kontaktu z Centrum Alarmowym Nationale-Nederlanden (Ubezpieczony lub osoba przez niego upoważniona):
    - a. imię i nazwisko, oraz numer polisy Ubezpieczonego;
    - b. szczegółowy opis okoliczności zaistnienia szkody (data, miejsce, opis szkody i działań podjętych przez Ubezpieczonego);
    - c. jakiej pomocy potrzebuje;
    - d. podać numer telefonu, pod którym Centrum Alarmowe Nationale-Nederlanden może się skontaktować z Ubezpieczonym lub osobą działającą w jego imieniu;
  - d) udzielić informacji oraz umożliwić Centrum Alarmowemu Nationale-Nederlanden dokonanie czynności niezbędnych do ustalenia okoliczności zdarzenia, oceny zasadności i rodzaju świadczenia należnego na podstawie Umowy ubezpieczenia;
  - e) pisemnie upoważnić lekarzy prowadzących w kraju i za granicą do udzielenia Centrum Alarmowemu Nationale-Nederlanden wszelkich niezbędnych do realizacji świadczenia informacji dotyczących Ubezpieczonego i przebiegu jego leczenia w celu umożliwienia Centrum Alarmowemu dokonania czynności niezbędnych do ustalenia okoliczności zdarzenia, oceny zasadności i rodzaju świadczenia należnego na podstawie Umowy ubezpieczenia, współpracować z Centrum Alarmowym w zakresie niezbędnym do umożliwienia uzyskania przez niego dokumentacji medycznej stwierdzającej rozpoznanie oraz opis przebiegu leczenia z wynikami badań;
  - f) zabezpieczyć możliwość dochodzenia roszczeń odszkodowawczych wobec osób odpowiedzialnych za szkodę.
3. Jeżeli Ubezpieczony umyślnie lub wskutek rażącego niedbalstwa nie zastosował środków określonych w ust. 2 lit. a), Nationale-Nederlanden jest wolne od odpowiedzialności za szkody powstałe z tego powodu.
4. Jeżeli z odpowiednio udokumentowanych powodów niezależnych od siebie Ubezpieczony albo osoba działająca w jego imieniu nie skontaktował się

z Centrum Alarmowym Nationale-Nederlanden w celu uzyskania potwierdzenia pokrycia kosztów albo ich zwrotu, wówczas on albo osoba działająca w jego imieniu zobowiązana jest do powiadomienia Centrum Alarmowego o powstałych kosztach niezwłocznie po ustaniu tych powodów, nie dłużej jednak niż w ciągu 7 dni od daty ich ustania. W takim przypadku Ubezpieczony może domagać się refundacji uzasadnionych wydatków związanych z zapewnieniem mu opieki i innych usług, które na podstawie Umowy ubezpieczenia zobowiązane było zapewnić Nationale-Nederlanden. W tym celu Ubezpieczony powinien zgłosić roszczenie do Nationale-Nederlanden, załączając do zgłoszenia dokumenty wskazane poniżej. Zgłoszenie można przesłać na adres Centrum Alarmowego Nationale-Nederlanden:

**Centrum Alarmowe Nationale-Nederlanden**  
nr tel. **22 483 39 77**  
adres e-mail: [refundacje@nn.pl](mailto:refundacje@nn.pl)

5. Zgłoszenie roszczenia, powinno zawierać:
  - a) numer polisy;
  - b) numer konta, na które powinna być zwrócona kwota poniesiona przez Ubezpieczonego;
  - c) szczegółowy opis okoliczności zaistnienia zdarzenia;
  - d) dokumentację medyczną dotyczącą zdarzenia zawierającą diagnozę oraz zalecane leczenie i faktury lub rachunki;
  - e) oryginały lub uwierzytelnione kopie dowodów wpłat, które umożliwią Ubezpieczycielowi ustalenie łącznych Kosztów leczenia poniesionych przez Ubezpieczonego;
  - f) inne dokumenty, zdaniem Ubezpieczonego niezbędne dla wykazania roszczenia z zastrzeżeniem, że w toku postępowania mającego na celu ustalenie zasadności i wysokości roszczenia Nationale-Nederlanden może zażądać dodatkowych dokumentów, o ile są niezbędne.
6. Świadczenie (z wyjątkiem kosztów zwracanych bezpośrednio za granicę wykonawcom usług) wypłaca się na terytorium Polski, w walucie polskiej, według średniego kursu NBP, ogłoszonego w dniu, w którym Ubezpieczony poniósł wydatek, o którym mowa w ust. 1, a jeśli w tym dniu średni kurs nie był ogłaszany – według pierwszego takiego kursu ogłoszonego po dniu poniesienia wydatku w walucie obcej.
7. Świadczenie przysługuje do wysokości sum ubezpieczenia i limitów wskazanych w Umowie ubezpieczenia dla danego zdarzenia ubezpieczeniowego.
8. Nationale-Nederlanden wypłaci świadczenie/ odszkodowanie Ubezpieczonemu lub innej uprawnionej osobie w terminie 30 dni od daty otrzymania zawiadomienia o zdarzeniu ubezpieczeniowym, chyba że wyjaśnienie okoliczności koniecznych do ustalenia odpowiedzialności lub wysokości świadczenia/odszkodowania w terminie 30 dni okazało się niemożliwe. Wówczas świadczenie/

odszkodowanie zostanie wypłacone w ciągu 14 dni od dnia, w którym przy zachowaniu należytej staranności wyjaśnienie tych okoliczności było możliwe, z tym że Nationale-Nederlanden wypłaci bezsporną w świetle przedłożonych dokumentów część świadczenia/odszkodowania w terminie 30 dni od daty otrzymania zawiadomienia o wypadku.

## UBEZPIECZENIE BAGAŻU PODRÓŻNEGO

### Art. 16 Jaką ochronę świadczy Nationale-Nederlanden w przypadku Ubezpieczenia bagażu podróznego?

1. Przedmiotem ubezpieczenia jest bagaż podrózny Ubezpieczonego w czasie trwania podróży zagraniczne od momentu wyjazdu
  - 1) Walizy, plecaki, torby, nesesery, paczki wraz z ich zawartością w postaci odzieży i rzeczy osobistych należących do Ubezpieczonego;
  - 2) Telefony przenośne, sprzęt fotograficzny i kamery wideo, przenośny sprzęt komputerowy, sprzęt służący do odtwarzania i nagrywania dźwięku od Rabunku w przypadku noszenia ich przy sobie;
  - 3) Instrumenty muzyczne;
  - 4) Wózki dziecięce;
  - 5) Wózki inwalidzkie.
2. Ubezpieczenie obejmuje utracenie lub uszkodzenie bagażu podróznego w czasie podróży zagranicznej wskutek:
  - a) wystąpienia Zdarzenia losowego;
  - b) akcji ratowniczej lub poszukiwawczej;
  - c) wypadku w środku lokomocji;
  - d) Kradzieży z włamaniem do pomieszczeń wymienionych w ust. 6 lub Rabunku,
  - e) nieszczęśliwego wypadku lub nagłego zachorowania, w wyniku którego Ubezpieczony pozbawiony był możliwości pieczy nad bagażem podróznym,
  - f) zaginięcia w przypadku, gdy bagaż podrózny został powierzony zawodowemu przewoźnikowi, na podstawie dokumentu przewozowego.
3. Nationale-Nederlanden ponosi odpowiedzialność do wysokości wartości bagażu podróznego, nie więcej jednak niż do wysokości sumy ubezpieczenia, przy czym dla bagażu opisanego w art. 16 ust.1 pkt 2), górna granica odpowiedzialności wynosi 50% sumy ubezpieczenia.
4. Suma ubezpieczenia jest wskazana w Dokumencie ubezpieczenia i jest odrębną sumą dla każdego Ubezpieczonego.
5. Suma ubezpieczenia jest sumą na wszystkie zdarzenia, przez co rozumie się, że każda wypłacona na rzecz Ubezpieczonego kwota odszkodowania powoduje zmniejszenie sumy ubezpieczenia.
6. Bagaż podrózny jest objęty ochroną ubezpieczeniową, jeżeli znajduje się pod bezpośrednią opieką Ubezpieczonego lub jeżeli Ubezpieczony:
  - a) powierzył bagaż podrózny zawodowemu przewoźnikowi do przewozu na podstawie dokumentu przewozowego;
  - b) oddał bagaż podrózny za pokwitowaniem do przechowalni bagażu;
  - c) zostawił bagaż podrózny w zamkniętym pomieszczeniu zajmowanym przez

- Ubezpieczonego w miejscu zakwaterowania (z wyłączeniem namiotu);
- d) zostawił bagaż podrózny w zamkniętym indywidualnym pomieszczeniu bagażowym na dworcu (kolejowym, autobusowym, lotniczym);
  - e) umieścił bagaż podrózny w zamkniętym luku bagażowym lub zamkniętym bagażniku zamkniętego samochodu (w przypadku samochodów z zamkiem centralnym obejmującym bagażnik lub luk bagażowy oraz samochodów posiadających połączenie między kabiną kierowcy a lukiem bagażowym lub bagażnikiem);
  - f) umieścił bagaż podrózny w zamkniętej kabine przyczepy lub jednostki pływającej.

### OPÓZNIENIE W DOSTARCZENIU BAGAŻU PODRÓŻNEGO

7. Dodatkowo jeżeli w następstwie udokumentowanego opóźnienia w dostarczeniu bagażu podróznego przez linie lotnicze do miejsca pobytu Ubezpieczonego poza granicami Polski i Innego kraju Ubezpieczonego o co najmniej 6 godzin, Ubezpieczony poniósł wydatki na zakup wyłącznie Artykułów pierwszej potrzeby Nationale-Nederlanden refunduje Ubezpieczonemu poniesiony koszty na podstawie oryginałów rachunków do wysokości maksymalnego limitu 2 000 PLN.
8. Refundacja w zakresie Artykułów pierwszej potrzeby nastąpi o ile bagaż podrózny Ubezpieczonego został powierzony liniom lotniczym za odpowiednim pokwitowaniem.
9. Ochroną ubezpieczeniową nie jest objęte opóźnienie bagażu podróznego na terenie Polski lub Innego kraju Ubezpieczonego.

### Art. 17 W jakich sytuacjach Nationale-Nederlanden nie udziela ochrony ubezpieczeniowej?

1. Ubezpieczeniem nie jest objęta utrata bagażu podróznego powstała wskutek:
  - a) kradzieży bez włamania lub bez użycia dorabianych kluczy;
  - b) kradzieży z włamaniem, dokonanej z bagażnika dachowego pojazdu samochodowego w przypadku gdy bagażnik nie był wyposażony w zamek zabezpieczający,
  - c) wylania się na bagaż podrózny płynów, tłuszczów, barwników lub substancji żrących.
2. Ubezpieczeniem nie są objęte szkody polegające wyłącznie na uszkodzeniu lub zniszczeniu pojemników bagażu podróznego.
3. Ponadto ochroną ubezpieczeniową nie są objęte:
  - a) środki płatnicze, (karty płatnicze, pieniądze), bilety podrózne, bony towarowe, książeczki i bony oszczędnościowe, papiery wartościowe;
  - b) klucze;
  - c) biżuteria, w tym zegarki, przedmioty z metali i kamieni szlachetnych;
  - d) dzieła sztuki, zbiory kolekcjonerskie i numizmatyczne, dokumenty i rękopisy;
  - e) paliwa i broń wszelkiego rodzaju;
  - f) przedmioty służące do działalności gospodarczej Ubezpieczonego;

- g) akcesoria samochodowe, przedmioty będące wyposażeniem przyczep kempingowych, półciężarówek kempingowych i łodzi;
  - h) sprzęt medyczny, lekarstwa i protezy;
  - i) przedmioty z futra lub wykończone futrem naturalnym;
  - j) sprzęt sportowy i turystyczny, z wyłączeniem namiotów, śpiworów, karimat, materacy;
  - k) sprzęt medyczny, aparaty medyczne, sprzęt rehabilitacyjny, protezy, wszelkiego rodzaju okulary, szkła kontaktowe i lekarstwa;
  - l) towary i artykuły spożywcze, używki (papierosy, alkohol);
  - m) przedmioty o przeznaczeniu handlowym;
  - n) mienie przemieszczalne;
  - o) szkody, których wartość nie przekracza 100 zł.
4. Nationale-Nederlanden nie ponosi odpowiedzialności za Bagaż podręczny, jeżeli Ubezpieczony nie posiada Miejsca zamieszkania na terenie Polski.
5. Nationale-Nederlanden nie ponosi odpowiedzialności za Bagaż podręczny i świadczenie dotyczące tej części Umowy ubezpieczenia nie zostanie wypłacone, jeśli wypłata świadczenia miałaby być realizowana na rzecz (lub w celu):
- a) osoby zamieszkałej w krajach o nieakceptowalnym poziomie ryzyka (kraje UHRC), a także na rzecz podmiotów prowadzących swą działalność lub też posiadający swą siedzibę w jednym z krajów UHRC;
  - b) organów rządowych, władz publicznych lub też ich agend (w tym także ambasad) krajów UHRC (niezależnie od miejsca ich lokalizacji lub siedziby);
  - c) osób lub podmiotów działających w imieniu i na rzecz organów rządowych krajów UHRC (niezależnie od miejsca ich lokalizacji lub siedziby);
  - d) podmiotu, niezależnie od miejsca lokalizacji lub siedziby, należącego lub kontrolowanego pośrednio lub bezpośrednio przez jedną z osób lub podmiotów wymienionych w lit. a) – c).
  - e) finansowania towarów lub usług pochodzących, sprowadzanych, przekazywanych, transportowanych, przeładowywanych do/z lub za pośrednictwem krajów UHRC.
6. Przez kraje UHRC należy rozumieć następujące kraje: Syria, Sudan, Korea Północna, Iran oraz Kuba.

#### **Art. 18 Co należy zrobić w przypadku zajścia zdarzenia?**

1. Ubezpieczony jest zobowiązany do podejmowania działań oraz stosowania przepisów mających na celu zapobieganie powstawaniu szkód, a zwłaszcza do zachowania należytej staranności w strzeżeniu mienia. W razie powstania szkody Ubezpieczony jest zobowiązany do:
  - a) użycia dostępnych mu środków w celu ratowania przedmiotu ubezpieczenia oraz zapobieżenia szkodzie lub zmniejszenia jej rozmiarów;
  - b) zawiadomienia policji o Kradzieży z włamaniem, Rabunku lub zaginięcia przedmiotów objętych ubezpieczeniem i uzyskania pisemnego potwierdzenia zawiadomienia z wyszczególnieniem utraconych przedmiotów (rodzaj, liczba) z podaniem ich wartości;
2. Zgłoszenie roszczenia wraz z dokumentacją potwierdzającą fakt zaistnienia zdarzenia oraz wysokość szkody powinno zostać przesłane do Centrum Alarmowego Nationale-Nederlanden i powinno zawierać:
  - a) imię i nazwisko oraz numer polisy Ubezpieczonego;
  - b) szczegółowy opis okoliczności zaistnienia szkody (data, miejsce, opis szkody i działań podjętych przez Ubezpieczonego);
  - c) spis utraconych przedmiotów z określeniem ich wartości oraz roku nabycia;
  - d) dowody potwierdzające utratę, zniszczenie albo uszkodzenie bagażu;
  - e) decyzję linii lotniczych (lub innego podmiotu zobowiązanego) o wypłacie lub odmowie wypłaty odszkodowania, o ile Ubezpieczony wystąpił o takie odszkodowanie;
  - f) oryginalne bilety albo kwity bagażowe;
  - g) oryginały rachunków za naprawę uszkodzonego bagażu podręcznego i dowody ich zapłaty.
3. W przypadku odzyskania przez Ubezpieczonego utraconych rzeczy, Ubezpieczony zobowiązany jest niezwłocznie zawiadomić o tym fakcie Centrum Alarmowe Nationale-Nederlanden.
4. Świadczenie z tytułu utraty bagażu podręcznego przysługuje Ubezpieczonemu pod warunkiem, iż bagaż podręczny nie zostanie przez Ubezpieczonego odzyskany. W przypadku gdy bagaż podręczny, za którego utratę zostało wypłacone odszkodowanie, zostanie przez Ubezpieczonego odzyskany w stanie nieuszkodzonym, kwota wypłaconego odszkodowania podlega zwrotowi w ciągu 30 dni od odzyskania bagażu.
5. W przypadku wystąpienia opóźnienia w dostarczeniu bagażu podręcznego, o którym mowa w Art. 16, Ubezpieczony zobowiązany jest zgłosić ten fakt przewoźnikowi i uzyskać od niego pisemne potwierdzenie tego faktu oraz moment dostarczenia bagażu przez przewoźnika do miejsca pobytu Ubezpieczonego, a także rachunki i dowody zapłaty za Artykuły pierwszej potrzeby.
6. Jeżeli Ubezpieczony umyślnie lub wskutek rażącego niedbalstwa nie zastosował środków określonych



ust. 1 lit. a) Nationale-Nederlanden jest wolne od odpowiedzialności za szkody powstałe z tego powodu.

## USTALENIE WYSOKOŚCI ODSZKODOWANIA

7. Wysokość odszkodowania w przypadku utraty lub zniszczenia bagażu podróznego ustala się według wartości rynkowej przedmiotu z dnia poprzedzającego wystąpienie szkody. Wartość przedmiotów określana jest na podstawie rachunków zakupu lub na podstawie wartości nowego przedmiotu o identycznych właściwościach użytkowych w dniu zaistnienia zdarzenia.
8. W przypadku otrzymania przez Ubezpieczonego odszkodowania od osoby trzeciej, zobowiązanej do naprawy szkody, Nationale-Nederlanden pomniejsza odszkodowanie z tytułu utraty bagażu, o kwotę którą otrzymał Ubezpieczony jako odszkodowanie od osoby trzeciej.
9. Przy ustalaniu rozmiaru szkody nie uwzględnia się:
  - a) wartości naukowej, kolekcjonerskiej, zabytkowej lub pamiątkowej przedmiotów;
  - b) kosztów poniesionych na odkażenie pozostałości po szkodzie.

## UBEZPIECZENIE SPRZĘTU SPORTOWEGO

### Art. 19 Jaką ochronę świadczy Nationale-Nederlanden w przypadku Ubezpieczenia Sprzętu sportowego?

1. Przedmiotem ubezpieczenia jest sprzęt sportowy Ubezpieczonego w czasie podróży zagranicznej:
  - 1) Narty do uprawiania wszelkich odmian narciarstwa;
  - 2) Deska do uprawiania wszelkich odmian snowboardu;
  - 3) Deska do uprawiania wszelkich odmian surfingu;
  - 4) Rower;
  - 5) Sprzęt do nurkowania wraz z podstawowym osprzętem i ekwipunkiem.
2. Nationale-Nederlanden wypłaci Ubezpieczonemu odszkodowanie, jeżeli sprzęt sportowy uległ utracie lub uszkodzeniu w czasie udzielania ochrony ubezpieczeniowej wskutek:
  - a) wystąpienia zdarzenia losowego;
  - b) akcji ratowniczej lub poszukiwawczej;
  - c) wypadku w środku lokomocji;
  - d) Kradzieży z włamaniem do pomieszczeń wymienionych w ust. 5 lub Rabunkiem,
  - e) nieszczęśliwego wypadku lub nagłego zachorowania, w wyniku którego Ubezpieczony pozbawiony był możliwości zabezpieczenia sprzętu sportowego;
  - f) zaginięcia, w przypadku gdy sprzęt sportowy znajdował się pod opieką przewoźnika zawodowego na podstawie dokumentu przewozowego.
3. Suma ubezpieczenia sprzętu sportowego jest wskazana w Dokumencie ubezpieczenia i jest odrębną sumą dla każdego Ubezpieczonego oraz stanowi górną granicę odpowiedzialności.
4. Suma ubezpieczenia jest sumą na wszystkie zdarzenia, przez co rozumie się, że każda wypłacona

na rzecz Ubezpieczonego kwota odszkodowania powoduje zmniejszenie sumy ubezpieczenia.

5. Ochroną ubezpieczeniową objęty jest sprzęt sportowy znajdujący się pod bezpośrednią opieką Ubezpieczonego oraz sprzęt, który został:
  - a) powierzony przewoźnikowi zawodowemu na podstawie odpowiedniego dokumentu przewozowego;
  - b) oddany za pokwitowaniem do przechowalni bagażu lub sprzętu;
  - c) pozostawiony w zamkniętym na zamek indywidualnym pomieszczeniu bagażowym na dworcu, lotnisku lub w hotelu;
  - d) pozostawiony w zamkniętym na zamek pomieszczeniu w miejscu zakwaterowania Ubezpieczonego (z wyłączeniem namiotu);
  - e) pozostawiony w zamkniętym na zamek bagażniku pojazdu samochodowego lub w zamkniętym na zamek luku bagażowym;
  - f) pozostawiony w zamkniętej na zamek kabynie przyczepy kempingowej lub jednostki pływającej.

### Art. 20 W jakich sytuacjach Nationale-Nederlanden nie udziela ochrony ubezpieczeniowej?

1. Ubezpieczeniem nie jest objęta utrata lub uszkodzenie sprzętu sportowego:
  - a) Powstała wskutek umyślnego działania Ubezpieczonego albo osoby, z którymi pozostaje we wspólnym gospodarstwie domowym lub na skutek rażącego niedbalstwa Ubezpieczonego, chyba, że wypłata odszkodowania odpowiada w danych okolicznościach względem słuszności;
  - b) Powstała na skutek zdarzeń na terenach objętych działaniami wojennymi, rozruchami albo niepokojami społecznymi;
  - c) Powstała na skutek Aktów terroru;
  - d) Zaistniała podczas przeprowadzki;
  - e) Wynikająca z pozostawienia sprzętu sportowego bez opieki;
  - f) Powstała na skutek uprawiania sportów w miejscach zabronionych;
  - g) Spowodowana użytkowaniem sprzętu sportowego niezgodnie z jego przeznaczeniem;
  - h) Powstała na skutek nieprzechowywania w warunkach zapewniających bezpieczeństwo;
  - i) Wynajętego, pożyczonego albo powierzonego Ubezpieczonemu;
  - j) Będąca następstwem promieniowania radioaktywnego i jonizującego;
  - k) Niezgłoszona na policję albo przewoźnikowi w ciągu 48 godzin, chyba że na skutek zdarzenia wskazanego w Art. 19 ust. 2 pkt e, Ubezpieczony nie mógł tego uczynić;
  - l) Będącego skutkiem prowadzenia przez Ubezpieczonego pojazdu mechanicznego lub innego pojazdu bez wymaganych uprawnień, pozostawiania pod wpływem alkoholu, narkotyków, środków odurzających, substancji psychotropowych podczas prowadzenia pojazdu, jeżeli miało to wpływ na wystąpienie nieszczęśliwego wypadku lub zdarzenia ubezpieczeniowego.

2. Ponadto ubezpieczenie nie obejmuje uszkodzeń i zniszczeń wynikających z:
  - a) Wad ubezpieczonego sprzętu sportowego;
  - b) Następstw zwykłego zużycia;
  - c) Wylania się na sprzęt sportowy płynów, tłuszczów, barwników lub substancji żrących.
3. Ubezpieczeniem nie są objęte szkody, których wartość nie przekracza 100 zł.
4. Nationale-Nederlanden nie ponosi odpowiedzialności za Sprzęt sportowy, jeżeli Ubezpieczony nie posiada Miejsca zamieszkania na terenie Polski.
5. Nationale-Nederlanden nie ponosi odpowiedzialności za Sprzęt sportowy i świadczenie dotyczące tej części Umowy ubezpieczenia nie zostanie wypłacone, jeśli wypłata świadczenia miałaby być realizowana na rzecz (lub w celu):
  - a) osoby zamieszkałej w krajach o nie akceptowalnym poziomie ryzyka (kraje UHRC), a także na rzecz podmiotów prowadzących swą działalność lub też posiadający swą siedzibę w jednym z krajów UHRC;
  - b) organów rządowych, władz publicznych lub też ich agend (w tym także ambasad) krajów UHRC (niezależenie od miejsca ich lokalizacji lub siedziby);
  - c) osób lub podmiotów działających w imieniu i na rzecz organów rządowych krajów UHRC (niezależenie od miejsca ich lokalizacji lub siedziby);
  - d) podmiotu, niezależnie od miejsca lokalizacji lub siedziby, należącego lub kontrolowanego pośrednio lub bezpośrednio przez jedną z osób lub podmiotów wymienionych w lit. a) – c).
  - e) finansowania towarów lub usług pochodzących, sprowadzanych, przekazywanych, transportowanych, przeładowywanych do/z lub za pośrednictwem krajów UHRC.
6. Przez kraje UHRC należy rozumieć następujące kraje: Syria, Sudan, Korea Północna, Iran oraz Kuba.

#### **Art. 21 Co należy zrobić w przypadku zajścia zdarzenia?**

1. Ubezpieczony jest zobowiązany do podejmowania działań oraz stosowania przepisów mających na celu zapobieganie powstawaniu szkód, a zwłaszcza do zachowania należytej staranności w strzeżeniu mienia. W razie powstania szkody Ubezpieczony jest zobowiązany do:
  - a) użycia dostępnych mu środków w celu ratowania przedmiotu ubezpieczenia oraz zapobieżenia szkodzie lub zmniejszenia jej rozmiarów;
  - b) zabezpieczenia dowodów zaistnienia i okoliczności szkody;
  - c) zawiadomienia policji o Kradzieży z włamaniem, Rabunku lub zaginięcia przedmiotów objętych ubezpieczeniem i uzyskania pisemnego potwierdzenia zawiadomienia z wyszczególnieniem utraconych przedmiotów (rodzaj, ilość) z podaniem ich wartości;
  - d) zawiadomienia właściwego przewoźnika lub kierownictwa hotelu, domu wczasowego, kempingu, parkingu strzeżonego, itp. o każdym przypadku wystąpienia szkody, która powstała w środku komunikacji publicznej lub miejscu zakwaterowania i uzyskania pisemnego potwierdzenia złożenia tego zawiadomienia z wyszczególnieniem utraconych przedmiotów (rodzaj, ilość) i podaniem ich wartości;
  - e) niezwłocznego skontaktowania się z Centrum Alarmowym Nationale-Nederlanden, nie później niż w przeciągu 24 godzin od chwili zaistnienia szkody, chyba, że zgłoszenie szkody w wymaganym terminie nie jest możliwe z powodu wystąpienia zdarzenia losowego albo działania siły wyższej i podania okoliczności zdarzenia;
  - f) zebrać, zabezpieczyć oraz udostępnić dowody ustalające okoliczności zdarzenia.
2. Zgłoszenie roszczenia wraz z dokumentacją potwierdzającą fakt zaistnienia zdarzenia oraz wysokość szkody powinno zostać przesłane do Centrum Alarmowego Nationale-Nederlanden i powinno zawierać:
  - a) imię i nazwisko oraz numer polisy Ubezpieczonego;
  - b) szczegółowy opis okoliczności zaistnienia szkody (data, miejsce, opis szkody i działań podjętych przez Ubezpieczonego);
  - c) spis utraconych przedmiotów z określeniem ich wartości oraz roku nabycia;
  - d) dowody potwierdzające utratę, zniszczenie albo uszkodzenie sprzętu sportowego;
  - e) decyzję linii lotniczych (lub innego podmiotu zobowiązanego) o wypłacie lub odmowie wypłaty odszkodowania, o ile Ubezpieczony wystąpił o takie odszkodowanie;
  - f) oryginalne bilety albo kwity bagażowe;
  - g) oryginały rachunków za naprawę uszkodzonego sprzętu sportowego i dowody ich zapłaty;
  - h) dokumenty potwierdzające zakup lub własność sprzętu sportowego.
10. W przypadku odzyskania przez Ubezpieczonego utraconego sprzętu sportowego, Ubezpieczony zobowiązany jest niezwłocznie zawiadomić o tym fakcie Centrum Alarmowe.
11. Jeżeli Ubezpieczony umyślnie lub wskutek rażącego niedbalstwa nie zastosował środków określonych ust. 1 lit. a) Nationale-Nederlanden jest wolne od odpowiedzialności za szkody powstałe z tego powodu.

#### **USTALENIE WYSOKOŚCI ODSZKODOWANIA**

12. Wysokość odszkodowania w przypadku utraty lub zniszczenia sprzętu sportowego ustala się według kosztów naprawy albo według rzeczywistej wartości sprzętu sportowego z uwzględnieniem stopnia jego naturalnego zużycia. Wartość przedmiotów określana jest na podstawie rachunków zakupu lub na podstawie wartości nowego przedmiotu o identycznych właściwościach użytkowych w dniu zaistnienia zdarzenia.
13. Wysokość wypłaconego odszkodowania nie może przekroczyć faktycznej wartości poniesionej szkody ani obejmować zniszczeń wcześniej już powstałych, w tym stopnia naturalnego zużycia.

## UBEZPIECZENIE NASTĘPSTW NIESZCZĘŚLIWYCH WYPADKÓW

### Art. 22 Jaką ochronę świadczy Nationale-Nederlanden w przypadku Ubezpieczenia Następstw Nieszczęśliwych Wypadków?

1. Przedmiotem ubezpieczenia Następstw Nieszczęśliwych Wypadków jest życie i zdrowie Ubezpieczonego.
2. Suma ubezpieczenia następstw nieszczęśliwych wypadków jest wskazana w dokumencie ubezpieczenia i jest odrębną sumą dla każdego Ubezpieczonego oraz stanowi górną granicę odpowiedzialności.
3. Suma ubezpieczenia jest sumą na wszystkie zdarzenia, przez co rozumie się, że każda wypłacona na rzecz Ubezpieczonego kwota odszkodowania powoduje zmniejszenie sumy ubezpieczenia.
4. Ochroną ubezpieczeniową objęte są następstwa tych Nieszczęśliwych wypadków, które wydarzyły się podczas podróży zagranicznej, w zależności od wybranego zakresu przez Ubezpieczającego.
5. Nationale-Nederlanden wypłaca następujące rodzaje świadczeń:
  - 1) na wypadek śmierci wskutek Nieszczęśliwego wypadku – świadczenie w wysokości 100% sumy ubezpieczenia Następstw Nieszczęśliwych Wypadków,
  - 2) na wypadek trwałego inwalidztwa – świadczenie w wysokości ustalonej na podstawie stopnia trwałego inwalidztwa z zastosowaniem zasady, iż za jeden procent trwałego inwalidztwa przysługuje świadczenie w wysokości jednego procenta sumy ubezpieczenia następstw nieszczęśliwych wypadków. Stopień trwałego inwalidztwa określa się na podstawie poniższej tabeli Trwałego Inwalidztwa.

Tabela 2 – tabela Trwałego inwalidztwa:

L.p.	Rodzaj trwałego inwalidztwa	% trwałego inwalidztwa
1.	Całkowita utrata kończyny górnej w obrębie barku lub ramienia	80
2.	Całkowita utrata kończyny górnej w obrębie łokcia lub przedramienia	60
3.	Całkowita utrata dłoni	50
4.	Całkowita utrata palców u ręki: II, III, IV, V	7 – za każdy palec
5.	Całkowita utrata kciuka	22
6.	Całkowita utrata kończyny dolnej w obrębie stawu biodrowego lub kości udowej	75
7.	Całkowita utrata kończyny dolnej w obrębie stawu kolannowego, podudzia lub stawów skokowych	60
8.	Całkowita utrata stopy	40
9.	Całkowita utrata palców stopy II, III, IV, V	4 – za każdy palec
10.	Całkowita utrata palucha	15
11.	Całkowita utrata wzroku w jednym oku	50
12.	Całkowita utrata wzroku w obu oczach	100

13.	Całkowita utrata słuchu w jednym uchu	30
14.	Całkowita utrata słuchu w obu uszach	50
15.	Całkowita utrata małżowiny usznej	15
16.	Całkowita utrata nosa	20
17.	Całkowita utrata zębów stałych	2 – za każdy ząb, 20 – maksymalnie z tytułu utraty zębów
18.	Całkowita utrata śledziony	20
19.	Całkowita utrata jednej nerki	35
20.	Całkowita utrata obu nerek	75
21.	Całkowita utrata macicy	40
22.	Całkowita utrata jajnika lub jądra	20
23.	Całkowita utrata mowy	100
24.	Porażenie lub niedowład co najmniej dwóch kończyn poniżej 3 stopnia w skali Lovette'a	100

Świadczenie z tytułu trwałego inwalidztwa powstałego wskutek Nieszczęśliwego wypadku wypłacane jest Ubezpieczonemu.

7. Świadczenie z tytułu śmierci Ubezpieczonego w wyniku Nieszczęśliwego wypadku wypłacane jest Uposażonemu lub Uposażonym. Ubezpieczonemu przysługuje prawo do wskazywania i zmiany Uposażonych.
8. Jeżeli nie wskazano Uposażonych, wszyscy Uposażeni zmarli przed śmiercią Ubezpieczonego lub utracili prawo do świadczenia, świadczenie jest wypłacane członkom rodziny Ubezpieczonego w następującej kolejności:
  - a) małżonkowi, a w razie jego braku
  - b) dzieciom (w częściach równych), a w razie ich braku
  - c) rodzicom (w częściach równych), a w razie ich braku
  - d) innym ustawowym spadkobiercom.
9. Świadczenie nie przysługuje osobie, która umyślnie przyczyniła się do śmierci osoby objętej ochroną ubezpieczeniową.

### USTALENIE ŚWIADCZEŃ

1. Ustalenie faktu wystąpienia trwałego inwalidztwa dokonuje się na podstawie dokumentacji medycznej, niezwłocznie po zakończeniu leczenia, z uwzględnieniem zaleconego leczenia usprawniającego, nie później jednak niż po upływie 24 miesięcy od zajścia Nieszczęśliwego wypadku. Orzeczenie może być wydane wcześniej, jeśli fakt wystąpienia i rozmiar trwałego inwalidztwa jest niewątpliwy.
2. Do następstw nieszczęśliwego wypadku nie zalicza się wcześniejszej utraty bądź uszkodzenia organu, narządu lub układu, których funkcje były upośledzone przed nieszczęśliwym wypadkiem. W takim przypadku stopień trwałego inwalidztwa w rozumieniu niniejszych OWU określa się jako różnicę między trwałym inwalidztwem istniejącym po zajściu Nieszczęśliwego wypadku objętego Umową ubezpieczenia, a stopniem trwałego inwalidztwa istniejącym przed zajściem Nieszczęśliwego wypadku.
3. W przypadku wystąpienia wskutek Nieszczęśliwego wypadku Ubezpieczonego jednocześnie kilku różnych

uszczerbków będących trwałym inwalidztwem wskazanym w tabeli Trwałego Inwalidztwa, trwałe inwalidztwa sumuje się, z zastrzeżeniem, że ich suma nie może przekroczyć 100%, tj. Ubezpieczyciel wypłaci świadczenie ustalone dla sumy tych uszczerbków, jednak nie wyższe niż 100% sumy ubezpieczenia.

4. Jeżeli u Ubezpieczonego wystąpiło trwałe inwalidztwo, w ramach którego przysługuje świadczenie z tytułu trwałego inwalidztwa, a następnie zmarł na skutek tego samego Nieszczęśliwego wypadku, świadczenie z tytułu śmierci wypłaca się w wysokości 100% sumy ubezpieczenia Następstw Nieszczęśliwych Wypadków pomniejszonej o kwotę lub kwoty świadczeń należnych z tytułu trwałego inwalidztwa wynikającego z tego samego Nieszczęśliwego wypadku. Jeśli świadczenie z tytułu trwałego inwalidztwa, które było należne Ubezpieczonemu nie zostało mu wypłacone przed jego zgonem, wypłata nastąpi na rzecz spadkobierców Ubezpieczonego.
5. Suma wszystkich wypłaconych świadczeń nie może przekroczyć 100% sumy ubezpieczenia.

#### **Art. 23 W jakich sytuacjach Nationale-Nederlanden nie udziela ochrony ubezpieczeniowej?**

1. Ochroną ubezpieczeniową nie są objęte Nieszczęśliwe wypadki powstałe wskutek:
  - a) świadomego samookaleczenia lub okaleczenia na własną prośbę oraz próby samobójczej Ubezpieczonego;
  - b) poddania się przez Ubezpieczonego zabiegom o charakterze medycznym, chyba że przeprowadzenie ich było związane z leczeniem następstw Nieszczęśliwego wypadku i zostało zlecone przez lekarza;
  - c) wojny, działań wojennych, konfliktów zbrojnych;
  - d) aktywnego i dobrowolnego udziału Ubezpieczonego w Aktach przemocy lub w Aktach terroru;
  - e) rozszczepienia jądrowego lub promieniotwórczości wszelkiego rodzaju, bez względu na ich pochodzenie, źródło i sposób ich oddziaływania na Ubezpieczonego;
  - f) zatrucia substancjami stałymi lub płynnymi, które wniknęły do organizmu drogą pokarmową;
  - g) wszelkich chorób;
  - h) uprawiania sportów w miejscach do tego nieprzeznaczonych;
  - i) Amatorskiego uprawiania sportów, chyba że zostało wykupione rozszerzenie ochrony;
  - j) uprawiania sportów Ekstremalnych, chyba że zostało wykupione rozszerzenie ochrony;
2. Umyślnego działania lub rażącego niedbalstwa Ubezpieczonego. Nationale-Nederlanden jest wolne od odpowiedzialności, jeżeli Ubezpieczony wyrządził szkodę umyślnie, a w przypadku rażącego niedbalstwa świadczenie/odszkodowanie nie należy się, chyba, że spełnienie świadczenia lub wypłata odszkodowania odpowiada w danych okolicznościach względem słuszności. Nationale-Nederlanden nie ponosi odpowiedzialności za Następstwa nieszczęśliwych wypadków, jeżeli Ubezpieczony nie posiada Miejsca zamieszkania na terenie Polski.

3. Nationale-Nederlanden nie ponosi odpowiedzialności za Następstwa nieszczęśliwych wypadków i świadczenie dotyczące tej części Umowy ubezpieczenia nie zostanie wypłacone, jeśli wypłata świadczenia miałaby być realizowana na rzecz (lub w celu):
  - a) osoby zamieszkałej w krajach o nie akceptowalnym poziomie ryzyka (kraje UHRC), a także na rzecz podmiotów prowadzących swą działalność lub też posiadający swą siedzibę w jednym z krajów UHRC;
  - b) organów rządowych, władz publicznych lub też ich agend (w tym także ambasad) krajów UHRC (niezależenie od miejsca ich lokalizacji lub siedziby);
  - c) osób lub podmiotów działających w imieniu i na rzecz organów rządowych krajów UHRC (niezależenie od miejsca ich lokalizacji lub siedziby);
  - d) podmiotu, niezależnie od miejsca lokalizacji lub siedziby, należącego lub kontrolowanego pośrednio lub bezpośrednio przez jedną z osób lub podmiotów wymienionych w lit. a) – c).
  - e) finansowania towarów lub usług pochodzących, sprowadzanych, przekazywanych, transportowanych, przeładowywanych do/z lub za pośrednictwem krajów UHRC.
4. Przez kraje UHRC należy rozumieć następujące kraje: Syria, Sudan, Korea Północna, Iran oraz Kuba.

#### **Art. 24 Co należy zrobić w przypadku zajścia zdarzenia?**

1. W razie powstania szkody Ubezpieczony jest zobowiązany do:
  - a. Użycia dostępnych mu środków w celu ratowania przedmiotu ubezpieczenia oraz zapobieżenia szkodzie lub zmniejszenia jej rozmiarów;
  - b. Niezwłocznego poddania się opiece medycznej, a także podjęcie działań mających na celu złagodzenie skutków wypadku przez stosowanie się do zaleceń lekarskich;
  - c. Zabezpieczenia na miejscu zdarzenia dokumentów niezbędnych do ustalenia zasadności roszczenia i wysokości świadczenia, opisu przebiegu leczenia z wynikami badań i diagnozą uzasadniającą konieczność udzielenia niezwłocznej pomocy, a także innych dokumentów związanych z zaistniałym zdarzeniem;
  - d. Przesłania do Nationale-Nederlanden pisemnego zgłoszenia szkody na adres: refundacje@nn.pl wraz z pełną dokumentacją dotyczącą nieszczęśliwego wypadku w ciągu 30 dni od dnia powrotu do Polski albo Innego kraju Ubezpieczonego, jednak nie później niż w ciągu 90 dni od daty zaistnienia wypadku.
  - e. Zgłoszenie powinno zawierać:
    - i. Imię, nazwisko Ubezpieczonego;
    - ii. Szczegółowy opis okoliczności zaistnienia szkody;
    - iii. Dokumentację lekarską potwierdzającą zajście zdarzenia i wynikające z niego obrażenia.
  - f. Poddania się badaniom lekarskim w zakresie określonym przez Ubezpieczyciela w celu

określenia stanu zdrowia albo ustalenia trwałego inwalidztwa. Koszty przeprowadzenia tych badań ponosi Ubezpieczyciel.

2. Jeżeli Ubezpieczony umyślnie lub wskutek rażącego niedbalstwa nie zastosował środków określonych w ust. 1 lit. a), Nationale-Nederlanden jest wolne od odpowiedzialności za szkody powstałe z tego powodu.
3. W razie naruszenia z winy umyślnej lub rażącego niedbalstwa obowiązku zawiadomienia w odpowiednim terminie określonego w ust. 1 lit. d) Nationale-Nederlanden może odpowiednio zmniejszyć świadczenie, jeżeli naruszenie przyczyniło się do zwiększenia szkody lub uniemożliwiło Nationale-Nederlanden ustalenie okoliczności i skutków wypadku.

## **UBEZPIECZENIE ODPOWIEDZIALNOŚCI CYWILNEJ W ŻYCIU PRYWATNYM (OC)**

### **Art. 25 Jaką ochronę świadczy Nationale-Nederlanden w przypadku Ubezpieczenia Odpowiedzialności Cywilnej**

1. Przedmiotem ubezpieczenia odpowiedzialności cywilnej jest odpowiedzialność cywilna Ubezpieczonego wobec osób trzecich za szkody osobowe lub rzeczowe wynikające z czynów niedozwolonych Ubezpieczonego dokonanych w trakcie podróży zagranicznej, w zależności od wyboru Ubezpieczającego, w ramach:
  - a) wykonywania czynności życia prywatnego (przez, które rozumie się czynności niezwiązane z pracą, działalnością gospodarczą lub zawodową Ubezpieczonego);
  - b) opieki nad pozostającymi pod opieką Ubezpieczonego na podstawie ustawy dziećmi lub osobami upośledzonymi umysłowo;
  - c) używania roweru, wózka inwalidzkiego lub innego pojazdu niewymagającego rejestracji;
  - d) posiadania psa lub kota.
2. W ramach ubezpieczenia odpowiedzialności cywilnej:
  - a) Ubezpieczyciel odpowiada za szkody będące następstwem zawnionego działania lub zaniechania Ubezpieczonego;
  - b) ubezpieczenie obejmuje Zdarzenia ubezpieczeniowe (spowodowane działaniami i zaniechaniami Ubezpieczonego), które miały miejsce w czasie trwania odpowiedzialności Ubezpieczyciela.
3. Suma gwarancyjna odpowiedzialności cywilnej w życiu prywatnym jest wskazana w Dokumencie ubezpieczenia i jest odrębną sumą dla każdego Ubezpieczonego oraz stanowi górną granicę odpowiedzialności Ubezpieczyciela.
4. Suma gwarancyjna jest sumą na wszystkie zdarzenia, przez co rozumie się, że każda wypłacona na rzecz Ubezpieczonego kwota odszkodowania powoduje zmniejszenie sumy ubezpieczenia.

### **Art. 26 W jakich sytuacjach Nationale-Nederlanden nie udziela ochrony ubezpieczeniowej?**

1. Nationale-Nederlanden nie ponosi odpowiedzialności za szkody powstałe wskutek posiadania przez

Ubezpieczonego:

- a) zwierząt innych niż psy i koty;
  - b) broni siecznej, kłutej i palnej, w tym gazowej, jak również używaniem jej w celach sportowych lub w celu samoobrony.
2. Umową ubezpieczenia nie są objęte roszczenia z tytułu odpowiedzialności cywilnej związane ze szkodami:
    - a) wyrządzonymi osobom bliskim;
    - b) wyrządzonymi z winy umyślnej lub na skutek rażącego niedbalstwa Ubezpieczonego;
    - c) za które osoba objęta ubezpieczeniem jest odpowiedzialna wskutek umownego przejęcia odpowiedzialności cywilnej osoby trzeciej albo wskutek rozszerzenia zakresu własnej odpowiedzialności cywilnej wynikającej z ustawy (z tytułu czynów niedozwolonych);
    - d) obejmującymi utracone korzyści;
    - e) powstałymi wskutek utraty lub uszkodzenia mienia należącego do Ubezpieczonego lub używanego przez Ubezpieczonego (np. wypożyczonego, wynajętego);
    - f) powstałymi wskutek czynności związanych z pracą lub prowadzeniem przez Ubezpieczonego działalności gospodarczej;
    - g) powstałymi wskutek przeniesienia choroby drogą płciową;
    - h) rzeczowymi w środkach pieniężnych, dokumentach, planach i zbiorach archiwalnych, filatelistycznych, numizmatycznych albo dziełach sztuki;
    - i) będące następstwem uprawiania sportów w miejscach do tego nieprzeznaczonych;
    - j) będące następstwem Amatorskiego uprawiania sportów, o ile nie zostało wykupione rozszerzenie ochrony;
    - k) będące następstwem uprawiania sportów ekstremalnych, o ile nie zostało wykupione rozszerzenie ochrony;
    - l) będąca następstwem Wyczynowego uprawiania sportów ;
    - m) powstałe na skutek uprawiania sportów powietrznych;
    - n) o wartości nie wyższej niż 100 zł.
  3. Ochrona ubezpieczeniowa nie obejmuje kar, środków karnych orzekanych w oparciu o przepisy prawa karnego lub prawa wykroczeń.
  4. Nationale-Nederlanden nie ponosi odpowiedzialności w zakresie odpowiedzialności cywilnej, jeżeli Ubezpieczony nie posiada Miejsca zamieszkania na terenie Polski.
  5. Nationale-Nederlanden nie ponosi odpowiedzialności w zakresie odpowiedzialności cywilnej i świadczenie dotyczące tej części Umowy ubezpieczenia nie zostanie wypłacone, jeśli wypłata świadczenia miałaby być realizowana na rzecz (lub w celu):
    - a) osoby zamieszkałej w krajach o nie akceptowalnym poziomie ryzyka (kraje UHRC), a także na rzecz podmiotów prowadzących swą działalność lub też posiadający swą siedzibę w jednym z krajów UHRC;
    - b) organów rządowych, władz publicznych lub też ich agend (w tym także ambasad) krajów

UHRC (niezależenie od miejsca ich lokalizacji lub siedziby);

- c) osób lub podmiotów działających w imieniu i na rzecz organów rządowych krajów UHRC (niezależenie od miejsca ich lokalizacji lub siedziby);
  - d) podmiotu, niezależnie od miejsca lokalizacji lub siedziby, należącego lub kontrolowanego pośrednio lub bezpośrednio przez jedną z osób lub podmiotów wymienionych w lit. a) – c).
  - e) finansowania towarów lub usług pochodzących, sprowadzanych, przekazywanych, transportowanych, przeładowywanych do/z lub za pośrednictwem krajów UHRC.
6. Przez kraje UHRC należy rozumieć następujące kraje: Syria, Sudan, Korea Północna, Iran oraz Kuba..

#### **Art. 27 Co należy zrobić w przypadku zajścia zdarzenia?**

1. W przypadku każdego zdarzenia polegającego na wyrządzeniu przez Ubezpieczonego szkody osobom trzecim, Ubezpieczony zobowiązany jest:
  - a) użyć wszelkich dostępnych mu środków w celu zapobieżenia szkodzie lub zmniejszeniu jej rozmiarów – Nationale-Nederlanden obowiązane jest, w granicach sumy ubezpieczenia, zwrócić koszty wynikłe z zastosowania tych środków, jeżeli środki te były celowe, chociażby okazały się bezskuteczne;
  - b) w miarę możliwości zabezpieczyć możliwość dokonania czynności niezbędnych dla ustalenia okoliczności powstania szkody, zasadności i wysokości roszczenia.
2. Jeżeli osoba poszkodowana dochodzi swoich roszczeń wobec Ubezpieczonego, jest on zobowiązany poinformować o tym Centrum Alarmowe Nationale-Nederlanden telefonicznie lub pisemnie, w terminie 5 dni od momentu otrzymania informacji o roszczeniu.
3. W przypadku, gdy Ubezpieczony otrzymał informację o wszczęciu wobec niego postępowania przygotowawczego bądź wystąpieniu na drogę sądową, zobowiązany jest o tym fakcie poinformować w ciągu 5 dni Centrum Alarmowe Nationale-Nederlanden, nawet w przypadku gdy już wcześniej zgłosił zaistnienie zdarzenia ubezpieczeniowego.
4. Dokonane przez Ubezpieczonego uznanie roszczenia lub zaspokojenie roszczeń osoby poszkodowanej, jak również zawarcie ugody z osobą poszkodowaną, nie wpływają na zakres odpowiedzialności Nationale-Nederlanden, chyba że Nationale-Nederlanden wyraziło na to zgodę na piśmie pod rygorem nieważności.
5. Ubezpieczony zobowiązany jest, na żądanie Centrum Alarmowego Nationale-Nederlanden, udzielić Centrum Alarmowemu lub wskazanym przez Centrum Alarmowe osobom pełnomocnictw niezbędnych do prowadzenia spraw odszkodowawczych wytoczonych przeciwko Ubezpieczonemu, w tym pełnomocnictwa procesowego, jeżeli poszkodowany wystąpił na drogę sądową przeciwko Ubezpieczonemu. Powyższe nie zwalnia Ubezpieczonego z obowiązku dokonywania

we właściwych terminach niezbędnych czynności procesowych, w tym w szczególności zgłaszania we właściwym terminie sprzeciwu, zarzutów lub podjęcia innego rodzaju środków zaskarżenia przewidzianych właściwymi przepisami.

#### **UBEZPIECZENIE KOSZTÓW ODWOŁANIA LUB SKRÓCENIA UCZESTNICTWA W IMPREZIE TURYSTYCZNEJ**

##### **Art. 28 Jaką ochronę świadczy Nationale-Nederlanden w przypadku Ubezpieczenia Kosztów odwołania lub skrócenia uczestnictwa w Imprezie Turystycznej?**

1. Przedmiotem ubezpieczenia w przypadku Kosztów odwołania uczestnictwa w zagranicznej Imprezie turystycznej są koszty, jakimi zostałyby obciążony Ubezpieczony przez organizatora turystyki w razie odwołania uczestnictwa w Imprezie turystycznej przed planowaną datą wyjazdu we wcześniej zarezerwowanej Imprezie turystycznej.
2. Kosztów wcześniejszego powrotu z zagranicznej Imprezy turystycznej są koszty, jakimi zostałyby obciążony Ubezpieczony przez organizatora turystyki w razie wcześniejszego powrotu z rozpoczętej już zagranicznej Imprezy turystycznej do Polski lub Innego kraju Ubezpieczonego.
3. Ubezpieczeniem objęte są jedynie Imprezy turystyczne zarezerwowane przez organizatora turystyki, pośrednika turystycznego, Agenta turystycznego, który ma siedzibę na terytorium Polski.
4. Ubezpieczenie kosztów odwołania lub skrócenia uczestnictwa w Imprezie turystycznej może zostać zawarte najpóźniej w ciągu 48 godzin od momentu rezerwacji Imprezy turystycznej i wpłaty części lub całości opłaty.
5. Ubezpieczenie kosztów odwołania lub skrócenia uczestnictwa w Imprezie turystycznej może zostać zawarte wyłącznie wraz z ubezpieczeniem kosztów leczenia i pomocy assistance obowiązującym w terminie trwania Imprezy turystycznej.
6. Ubezpieczyciel zwraca Ubezpieczonemu koszty związane z odwołaniem lub skróceniem uczestnictwa w Imprezie turystycznej z powodu jednej z następujących okoliczności:
  - a. Nieszczęśliwy wypadek Ubezpieczonego, wymagający natychmiastowego leczenia, nierokujący wyzdrowienia do czasu planowanej daty rozpoczęcia Imprezy turystycznej, potwierdzony pisemnie przez Lekarza prowadzącego leczenie;
  - b. Nagłe zachorowanie Ubezpieczonego, wymagające natychmiastowego leczenia, nierokujące wyzdrowienia do czasu planowanej daty rozpoczęcia Imprezy turystycznej, potwierdzone pisemnie przez Lekarza prowadzącego leczenie;
  - c. Pogorszenie stanu zdrowia Ubezpieczonego w związku z zaostrzeniem Choroby przewlekłej (jeśli ochrona została włączona do zakresu podstawowego „Koszty leczenia z chorobami przewlekłymi” lub została opłaconą dodatkowa składka za rozszerzenie ochrony w zakresie

- Chorób przewlekłych);
- d. Nieszczęśliwy wypadek Dziecka Ubezpieczonego, wymagający natychmiastowego leczenia, nierokujący wyzdrowienia do czasu planowanej daty rozpoczęcia Imprezy turystycznej, potwierdzony pisemnie przez Lekarza prowadzącego leczenie;
  - e. Zachorowanie Dziecka Ubezpieczonego, wymagające natychmiastowego leczenia, nierokujące wyzdrowienia do czasu planowanej daty rozpoczęcia Imprezy turystycznej, potwierdzone pisemnie przez Lekarza prowadzącego leczenie;
  - f. Śmierć Ubezpieczonego;
  - g. Śmierć osoby bliskiej Ubezpieczonemu, która nastąpiła w ciągu 45 dni bezpośrednio poprzedzających datę rozpoczęcia Imprezy turystycznej;
  - h. Powikłania ciąży (w tym przedwczesny poród) powstałe u Ubezpieczonej jeżeli w momencie zawarcia umowy ubezpieczenia powikłania ciąży nie występowały;
  - i. Szkoda w mieniu Ubezpieczonego, będąca następstwem Zdarzenia losowego skutkująca koniecznością wykonania czynności prawnych i administracyjnych, przy których niezbędna jest obecność Ubezpieczonego, w trakcie trwania Imprezy turystycznej;
  - j. Szkoda w mieniu Ubezpieczonego, będąca następstwem Zdarzenia losowego, która wystąpiła na 3 dni przed datą rozpoczęcia Imprezy turystycznej, uniemożliwiająca udział Ubezpieczonego w Imprezie turystycznej.
  - k. Otrzymanie przez Ubezpieczonego wezwania z sądu na stawienie się nie związane ze sprawą karną lub mandatem, jeżeli termin rozprawy wypada w okresie trwania Imprezy turystycznej;
  - l. Otrzymanie przez Ubezpieczonego wezwania do sądu w charakterze świadka w postępowaniu sądowym, jeżeli termin rozprawy wypada w okresie trwania Imprezy turystycznej;
  - m. Unieruchomienie pojazdu, będące następstwem awarii lub wypadku, którym podróżował Ubezpieczony na Imprezę turystyczną, które miało miejsce nie później niż 48h przed datą rozpoczęcia Imprezy;
  - n. Anulowanie, odwołanie lub skrócenie transportu publicznego, na który Ubezpieczony zakupił bilet i którym Ubezpieczony planował podróżować do miejsca rozpoczęcia Imprezy turystycznej;
  - o. Wyznaczenie daty rozpoczęcia pracy Ubezpieczonemu przez pracodawcę w okresie trwania Imprezy turystycznej, o ile w dniu zawarcia umowy ubezpieczenia Ubezpieczony nie znał daty rozpoczęcia pracy;
  - p. Wyznaczenie Ubezpieczonemu daty egzaminu poprawkowego w szkole wyższej lub na uczelni wyższej, w trakcie trwania Imprezy turystycznej, którego niezaliczenie będzie skutkowało usunięciem z listy studentów lub nie zaliczeniem roku szkolnego, o ile termin egzaminu nie został wyznaczony przed zawarciem umowy ubezpieczenia;
  - q. Wypowiedzenie Ubezpieczonemu przez pracodawcę umowy o pracę zawartej na czas nieokreślony lub określony w ciągu 45 dni poprzedzających datę rozpoczęcia Imprezy turystycznej; Ubezpieczyciel nie ponosi odpowiedzialności w przypadku rozwiązania takiej umowy o pracę z winy Ubezpieczonego a także w przypadku rozwiązania stosunku pracy za porozumieniem stron,
  - r. Wyznaczenie przez szkołę, do której uczęszcza Ubezpieczony, daty studniówki, jeżeli wypada ona w czasie trwania Imprezy turystycznej, o ile data studniówki nie była wyznaczona przed zawarciem umowy ubezpieczenia;
  - s. Napad na Ubezpieczonego, skutkujący natychmiastową Hospitalizacją, zgłoszony oraz potwierdzony przez policję lub inne służby porządkowe, uniemożliwiająca udział Ubezpieczonego w Imprezie turystycznej,
  - t. Wezwanie w czasie trwania podróży Ubezpieczonego przez władze administracyjne Rzeczypospolitej Polskiej wymagające jego obecności na terenie Rzeczypospolitej Polskiej w celu wykonania czynności administracyjnych i prawnych za wyjątkiem wezwania przez władze wojskowe i w związku z popełnieniem przestępstwa;
  - u. Udokumentowana kradzież dokumentów niezbędnych w czasie podróży zagranicznej (dowód osobisty, paszport, wiza) z zastrzeżeniem, że kradzież miała miejsce maksymalnie 7 dni przed planowaną datą rozpoczęcia podróży i została zgłoszona odpowiednim służbom;
7. Za koszty odwołania uczestnictwa w Imprezie turystycznej uważa się tylko i wyłącznie koszty przewidziane w pisemnej umowie zawartej przez Ubezpieczonego z organizatorem turystyki, poniesione przez Ubezpieczonego przed datą rozpoczęcia Imprezy turystycznej.
  8. Za koszty skrócenia uczestnictwa w Imprezie turystycznej uważa się koszty:
    - 1) Niewykorzystanych świadczeń przewidzianych w umowie uczestnictwa w Imprezie turystycznej;
    - 2) Transportu powrotnego do Polski z zastrzeżeniem, że Centrum Alarmowe Nationale-Nederlanden organizuje transport i pokrywa jego koszty do wysokości rzeczywiście poniesionych kosztów przez Ubezpieczonego nie więcej jednak niż do kwoty wskazanej w umowie uczestnictwa w Imprezie turystycznej. Koszty transportu powrotnego są zwracane tylko w przypadku gdy były przewidziane w umowie uczestnictwa w Imprezie turystycznej.
  9. Suma ubezpieczenia kosztów odwołania lub skrócenia uczestnictwa w Imprezie turystycznej jest wskazana w Dokumencie ubezpieczenia i jest odrębną sumą dla każdego Ubezpieczonego oraz stanowi górną granicę odpowiedzialności Ubezpieczyciela.
  10. Sumę ubezpieczenia stanowi cena zagranicznej Imprezy turystycznej określona w umowie pomiędzy Ubezpieczonym a organizatorem turystyki.

## **Art. 29 W jakich sytuacjach Nationale-Nederlanden nie udziela ochrony ubezpieczeniowej?**

1. Ubezpieczyciel nie ponosi odpowiedzialności za odwołanie lub skrócenie uczestnictwa w Imprezie turystycznej w związku z:
  - a) Istniejącymi wcześniej przeciwwskazaniami lekarskimi do odbycia podróży;
  - b) chorobą Ubezpieczonego lub Członka rodziny, o których wiedzieli oni przed zawarciem Umowy ubezpieczenia;
  - c) zalecaną Ubezpieczonemu przez lekarza w okresie 90 dni przed zawarciem Umowy ubezpieczenia: operacją, Hospitalizacją, leczeniem ambulatoryjnym;
  - d) zdarzeń spowodowanych umyślnie przez Ubezpieczonego lub osobę, która pozostaje z nim we wspólnym gospodarstwie domowym lub spowodowanych na skutek rażącego niedbalstwa Ubezpieczonego chyba, że wypłata odszkodowania odpowiada w danych okolicznościach względem słuszności;
  - e) samookaleczenia lub usiłowania popełnienia samobójstwa, niezależnie od stanu poczytalności;
  - f) niepoddania się obowiązkowym szczepieniom koniecznym przez podróży do krajów, w których są one wymagane;
  - g) ciężką lub porodem, za wyjątkiem powikłań, o których mowa w art. 28 ust. 6 pkt. h)
  - h) strajkami, akcjami protestacyjnymi, które były powszechnie wiadome przed rezerwacją podróży;
  - i) zobowiązaniami w pracy, zmianą terminu urlopu lub nieudzieleniem urlopu przez pracodawcę;
  - j) problemami z otrzymaniem, bądź terminem ważności paszportu lub formalnościami z wydaniem wizy, które są konieczne do odbycia zarezerwowanej podróży;
  - k) działaniami rządu państwa, uniemożliwiającymi odbycie podróży, bądź powodujące konieczność zmiany jej terminu.
2. Nationale-Nederlanden nie ponosi odpowiedzialności za Koszty odwołania lub skrócenia uczestnictwa w imprezie turystycznej, jeżeli Ubezpieczony nie posiada Miejsca zamieszkania na terenie Polski.
3. Nationale-Nederlanden nie ponosi odpowiedzialności za Koszty odwołania lub skrócenia uczestnictwa w imprezie turystycznej i świadczenie dotyczące tej części Umowy ubezpieczenia nie zostanie wypłacone, jeśli wypłata świadczenia miałaby być realizowana na rzecz (lub w celu):
  - a) osoby zamieszkałej w krajach o nie akceptowalnym poziomie ryzyka (kraje UHRC), a także na rzecz podmiotów prowadzących swą działalność lub też posiadający swą siedzibę w jednym z krajów UHRC;
  - b) organów rządowych, władz publicznych lub też ich agend (w tym także ambasad) krajów UHRC (niezależnie od miejsca ich lokalizacji lub siedziby);
  - c) osób lub podmiotów działających w imieniu i na rzecz organów rządowych krajów UHRC (niezależnie od miejsca ich lokalizacji lub siedziby);

- d) podmiotu, niezależnie od miejsca lokalizacji lub siedziby, należącego lub kontrolowanego pośrednio lub bezpośrednio przez jedną z osób lub podmiotów wymienionych w lit. a) – c).
  - e) finansowania towarów lub usług pochodzących, sprowadzanych, przekazywanych, transportowanych, przeładowywanych do/z lub za pośrednictwem krajów UHRC.
4. Przez kraje UHRC należy rozumieć następujące kraje: Syria, Sudan, Korea Północna, Iran oraz Kuba.

## **USTALENIE WYSOKOŚCI ODSZKODOWANIA**

5. Wysokość odszkodowania w związku z odwołaniem Imprezy nie może przekroczyć ceny Imprezy turystycznej wskazanej w umowie uczestnictwa w Imprezie turystycznej zawartej z organizatorem turystyki i odpowiada kosztom jakimi organizator turystyki obciążyłby Ubezpieczonego w związku z odwołaniem Imprezy turystycznej.
6. W razie skrócenia uczestnictwa w Imprezie turystycznej wysokość odszkodowania za niewykorzystane świadczenia stanowi procent wartości ceny Imprezy za niewykorzystane dni pobytu wraz z wartością transportu powrotnego wliczonego w cenę Imprezy turystycznej, z zastrzeżeniem, że wysokość odszkodowania nie może być wyższa niż suma ubezpieczenia.

## **Art. 30 Co należy zrobić w przypadku zajścia zdarzenia?**

1. W razie konieczności odwołania albo skrócenia uczestnictwa w Imprezie Turystycznej Ubezpieczony jest zobowiązany do użycia dostępnych mu środków w celu zmniejszenia kosztów tego odwołania albo skrócenia. W szczególności Ubezpieczony jest zobowiązany do poinformowania organizatora turystyki w wymaganym przez niego terminie o odwołaniu albo skróceniu uczestnictwa. W przypadku konieczności odwołania uczestnictwa w Imprezie turystycznej, Ubezpieczony zobowiązany jest niezwłocznie poinformować o tym fakcie organizatora turystyki o odwołaniu i jego przyczynach oraz uzyskać pisemne potwierdzenie zgłoszenia tego faktu, jak również poinformować Centrum Alarmowe Nationale-Nederlanden nie później niż w ciągu 10 dni od daty zdarzenia. W razie niedotrzymania terminu poinformowania Centrum Alarmowego Nationale-Nederlanden z winy umyślnej lub wskutek rażącego niedbalstwa Nationale-Nederlanden może odpowiednio zmniejszyć wypłatę świadczenia, o ile naruszenie przyczyniło się do zwiększenia szkody lub uniemożliwiło ustalenie okoliczności i skutków wypadku.
2. W przypadku konieczności skrócenia uczestnictwa w Imprezie turystycznej, Ubezpieczony zobowiązany jest niezwłocznie poinformować o tym fakcie organizatora turystyki oraz poinformować Centrum Alarmowe Nationale-Nederlanden nie później niż w ciągu 3 dni od daty zdarzenia. W razie niedotrzymania terminu poinformowania Centrum Alarmowego Nationale-Nederlanden z winy umyślnej lub wskutek rażącego niedbalstwa



Nationale-Nederlanden może odpowiednio zmniejszyć wypłatę świadczenia, o ile naruszenie przyczyniło się do zwiększenia szkody lub uniemożliwiło ustalenie okoliczności i skutków wypadku.

3. Ponadto Ubezpieczony jest zobowiązany dostarczyć do Ubezpieczyciela:
  - a) Umowę uczestnictwa w Imprezie turystycznej;
  - b) Pisemne potwierdzenie zgłoszenia odwołania lub skrócenia uczestnictwa w Imprezie turystycznej;
  - c) Pisemne potwierdzenie organizatora turystyki o wysokości potrąceń z tytułu odwołania lub skrócenia uczestnictwa w Imprezie turystycznej;
  - d) Oryginały rachunków i dowody ich zapłaty za transport powrotny, w przypadku skrócenia uczestnictwa w Imprezie turystycznej;
  - e) Dokumentację potwierdzającą konieczność odwołania lub skrócenia uczestnictwa w Imprezie turystycznej a w szczególności dokumentację medyczną, zaświadczenie z policji lub miejscowych władz w zależności od zdarzenia.

## ASSISTANCE SAMOCHODOWY

### Art. 31 Jaką ochronę świadczy Nationale-Nederlanden w przypadku assistance samochodowego

1. Przedmiotem ubezpieczenia assistance samochodowy jest organizacja i pokrycie kosztów pomocy assistance związanej z Pojazdem, zaopatrzonym w polskie tablice rejestracyjne i zarejestrowanym na Ubezpieczonego lub Członka rodziny Ubezpieczonego, którym Ubezpieczony porusza się podczas podróży lub zagranicznej, w zależności od wskazania Ubezpieczającego.
2. Ubezpieczyciel za pośrednictwem Centrum Alarmowego Nationale-Nederlanden realizuje następujące usługi do wysokości sumy ubezpieczenia oraz limitów wskazanych w Tabeli 3 niniejszego OWU:
  - 1) **Usprawnienie Pojazdu na miejscu zdarzenia** – organizacja i pokrycie kosztów usprawnienia Pojazdu w związku z Awarią lub Wypadkiem drogowym przez pomoc drogową wysłaną przez Centrum Alarmowe Nationale-Nederlanden na miejsce zdarzenia, o ile usprawnienie na miejscu zdarzenia jest możliwe. Koszty części zamiennych oraz materiałów eksploatacyjnych pokrywa Ubezpieczony;
  - 2) **Holowanie Pojazdu** – jeżeli nie jest możliwe usprawnienie Pojazdu w związku z Awarią lub Wypadkiem drogowym na miejscu zdarzenia, Centrum Alarmowe Nationale-Nederlanden organizuje i pokrywa koszty holowania Pojazdu do najbliższej Autoryzowanej stacji obsługi mogącej dokonać naprawy lub do miejsca wskazanego przez Ubezpieczonego znajdującego się w takiej samej odległości co najbliższa Autoryzowana stacja obsługi. Jeżeli Ubezpieczony wiozł zwierzęta albo bagaż w pojeździe, Centrum Alarmowe również organizuje transport zwierząt lub bagażu do miejsca odholowania pojazdu, o ile jest to konieczne;
  - 3) **Transport przyczepy** – jeżeli pojazd, którym poruszał się Ubezpieczony ciągnął za sobą przyczepę, Centrum Alarmowe Nationale-Nederlanden organizuje i pokrywa koszty holowania przyczepy do najbliższej Autoryzowanej stacji obsługi lub na najbliższy parking;
  - 4) **Dostarczenie paliwa** – w przypadku Awarii polegającej na braku paliwa, Centrum Alarmowe Nationale-Nederlanden organizuje i pokrywa koszty dostarczenia właściwego paliwa do miejsca zatrzymania Pojazdu w ilości niezbędnej do dojazdu do najbliższej czynnej stacji paliw. Koszt paliwa pokrywa Ubezpieczony;
  - 5) **Parking** – jeżeli zachodzi potrzeba przechowania pojazdu na płatnym parkingu to Centrum Alarmowe Nationale-Nederlanden organizuje i pokrywa koszty płatnego parkingu strzeżonego przez okres maksymalnie 3 dni;
  - 6) **Odbiór pojazdu po naprawie** – jeżeli zdarzenie objęte ochroną ubezpieczeniową miało miejsce powyżej 50 km od miejsca zamieszkania Ubezpieczonego, Centrum Alarmowe Nationale-Nederlanden organizuje i pokrywa koszty transportu jednej osoby w jedną stronę pociągiem I klasy lub autobusem do miejsca, gdzie samochód został naprawiony, w celu jego odebrania (wraz z transportem do i z dworca kolejowego); jeżeli podróż przekracza dystans 1000 km, wówczas transport może się odbyć samolotem w klasie ekonomicznej;
  - 7) **Usługi informacyjne** – Centrum Alarmowe Nationale-Nederlanden, na życzenie Ubezpieczonego, udziela informacji na tematy, zgodnie z listą poniżej:
    - a) informacje komunikacyjne (lokalizacja stacji benzynowych, adresy warsztatów samochodowych, czas oczekiwania na przejściach granicznych, rozkłady połączeń komunikacyjnych),
    - b) informacje o możliwościach skorzystania z sieci Centrum Alarmowego Nationale-Nederlanden w zakresie holowania pojazdu,
    - c) informacje odnośnie połączeń promowych,
    - d) informacje odnośnie kosztów paliwa i opłat drogowych we wskazanym kraju,
    - e) informacje teleadresowe (adresy firm, urzędów, instytucji publicznych).
3. Ubezpieczyciel za pośrednictwem Centrum Alarmowego Nationale-Nederlanden realizuje jedno z następujących świadczeń, jeżeli unieruchomiony Pojazd nie może zostać naprawiony tego samego dnia, do wysokości sumy ubezpieczenia oraz limitów określonych w Tabeli 3.
  - 1) **Samochód zastępczy** – po wcześniejszym Holowaniu Pojazdu, w związku z Awarią lub Wypadkiem drogowym, Centrum Alarmowe Nationale-Nederlanden organizuje i pokrywa koszty pojazdu zastępczego (bez ograniczenia przebiegu kilometrów) na okres naprawy pojazdu, nie dłużej jednak niż na 3 doby, z zastrzeżeniem następujących postanowień:
    - a) W zależności od lokalnych możliwości Centrum Alarmowe organizuje Pojazd zastępczy segmentu A-B;

- b) gdy wynajem samochodu zastępczego będzie miał miejsce poza granicami Polski Ubezpieczony będzie zobowiązany, o ile będzie to konieczne, do zabezpieczenia wynajmu poprzez wpłacenie kaucji lub blokady na karcie kredytowej na warunkach określonych przez podmiot wynajmujący;
- c) W przypadku pojazdu inwalidzkiego, specjalnie zaadaptowanego, Centrum Alarmowe zapewnia pojazd zastępczy z kierowcą, jeżeli żaden z pasażerów nie może prowadzić dostarczonego pojazdu zastępczego;
- d) Świadczenia pojazdu zastępczego nie obejmują kosztów paliwa do pojazdu zastępczego, ubezpieczeń innych niż OC/AC, udziału własnego w szkodzie oraz kosztów podstawienia i odbioru;
- e) Świadczenie pojazdu zastępczego nie przysługuje w sytuacji zatrzymania pojazdu w serwisie po zakończonej naprawie z winy Ubezpieczonego (brak zapłaty za naprawę, brak zgody na naprawę;

albo

- 2) **Zakwaterowanie Ubezpieczonego w hotelu** – w przypadku Awarii lub Wypadku drogowego, Centrum Alarmowe Nationale-Nederlanden organizuje i pokrywa koszty zakwaterowania Ubezpieczonego oraz osób towarzyszących wraz ze śniadaniem w hotelu na okres nieprzekraczający czasu naprawy Pojazdu, nie dłużej jednak niż 3 doby, wraz z transportem do hotelu, do wysokości 2 500 PLN, z zastrzeżeniem, iż świadczenie zakwaterowania w hotelu nie obejmuje innych wydatków poniesionych przez Ubezpieczonego związanych z pobytem w hotelu np.: telefon, dodatkowe wyżywienie lub inne usługi świadczone przez hotel ;

albo

- 3) **Kontynuacja podróży** – po wcześniejszym Holowaniu Pojazdu w związku z Awarią lub Wypadkiem drogowym, Centrum Alarmowe Nationale-Nederlanden organizuje i pokrywa koszty przejazdu Ubezpieczonego oraz pasażerów do miejsca docelowego podróży lub do miejsca zamieszkania taksówką, pociągiem I klasy lub autobusem, wraz z transportem na dworzec do limitu 1 000 PLN.
4. Suma ubezpieczenia dla assistance samochodowego jest wskazana w Dokumencie ubezpieczenia, wynosi 5 000 PLN na jedno zdarzenie i stanowi górną granicę odpowiedzialności Ubezpieczyciela.
5. Ubezpieczony w ramach ubezpieczenia Assistance samochodowy może skorzystać z każdego ze świadczeń tylko dwa razy w okresie trwania ochrony ubezpieczeniowej.

**Tabela 3 – Limity świadczeń w ubezpieczeniu Assistance samochodowy**

Zakres ubezpieczenia	LIMITY	
<b>ASSISTANCE SAMOCHODOWY – SUMA UBEZPIECZENIA</b>	<b>5 000 PLN</b>	
Usprawnienie pojazdu na miejscu zdarzenia	2 razy	
Holowanie pojazdu	2 razy / najbliższa ASO	
Transport przyczepy	2 razy	
Transport zwierząt	2 razy	
Transport bagażu	2 razy	
Parking	2 razy / 3 doby	
Odbiór pojazdu po naprawie	2 razy	
Świadczenia zamienne	Zakwaterowanie	3 dni
	Ubezpieczonego w hotelu	(łącznie 2500 PLN )
	Samochód zastępczy	3 dni, klasa A-B
	Kontynuacja podróży	2 razy (do 1 000 PLN)
Usługi informacyjne	Bez limitu	
Dostarczenie paliwa	2 razy / 500 PLN	

**Art. 32 W jakich sytuacjach Nationale-Nederlanden nie udziela ochrony ubezpieczeniowej?**

1. Z zakresu ochrony ubezpieczeniowej Assistance samochodowy wyłączone są następstwa zdarzeń powstałych wskutek:
  - 1) powtarzających się awarii pojazdu, będących następstwem nieusunięcia przez Ubezpieczonego ich przyczyny po uprzednim udzieleniu świadczenia przez Centrum Alarmowe Nationale-Nederlanden;
  - 2) użytkowania pojazdu niezgodnie z jego przeznaczeniem oraz spowodowane przez przewożony ładunek, w tym ładunek wszelkiego rodzaju przyczep;
  - 3) używania pojazdu przez Ubezpieczonego lub uprawnionego kierowcę jako narzędzia umyślnego przestępstwa;
  - 4) używania pojazdu w związku z obowiązkowymi świadczeniami na rzecz wojska lub innych podmiotów, a także powstałe w pojazdach uczestniczących w akcjach protestacyjnych i blokadach dróg;
  - 5) nie posiadania wymaganych uprawnień do kierowania pojazdem, o ile istnieje związek przyczynowy pomiędzy tym faktem a szkodą, z wyłączeniem sytuacji w których kierujący wszedł w posiadanie pojazdu wbrew woli Ubezpieczonego;
  - 6) jazd próbnych, rajdów, wyścigów, treningów, konkursów albo użycia pojazdu jako rekwizytu;
  - 7) użycia pojazdu do transportu towarów niebezpiecznych, takich jak: paliwa, toksyczne substancje chemiczne lub gazy;
  - 8) Awarii, Wypadku drogowego lub Kradzieży Pojazdu wynajmowanego i używanego do zarobkowego przewozu osób lub towarów;
  - 9) użycia pojazdu do nauki jazdy.
2. Nationale-Nederlanden nie ponosi odpowiedzialności w zakresie Assistance samochodowego, jeżeli Ubezpieczony nie posiada Miejsca zamieszkania na terenie Polski.

3. Nationale-Nederlanden nie ponosi odpowiedzialności w zakresie Assistance samochodowego i świadczenie dotyczące tej części Umowy ubezpieczenia nie zostanie wypłacone, jeśli wypłata świadczenia miałaby być realizowana na rzecz (lub w celu):
  - a) osoby zamieszkałej w krajach o nieakceptowalnym poziomie ryzyka (kraje UHRC), a także na rzecz podmiotów prowadzących swą działalność lub też posiadający swą siedzibę w jednym z krajów UHRC;
  - b) organów rządowych, władz publicznych lub też ich agend (w tym także ambasad) krajów UHRC (niezależenie od miejsca ich lokalizacji lub siedziby);
  - c) osób lub podmiotów działających w imieniu i na rzecz organów rządowych krajów UHRC (niezależenie od miejsca ich lokalizacji lub siedziby);
  - d) podmiotu, niezależnie od miejsca lokalizacji lub siedziby, należącego lub kontrolowanego pośrednio lub bezpośrednio przez jedną z osób lub podmiotów wymienionych w lit. a) – c).
  - e) finansowania towarów lub usług pochodzących, sprowadzanych, przekazywanych, transportowanych, przeładowywanych do/z lub za pośrednictwem krajów UHRC.
4. Przez kraje UHRC należy rozumieć następujące kraje: Syria, Sudan, Korea Północna, Iran oraz Kuba.

#### Art. 33 Co należy zrobić w przypadku zajścia zdarzenia?

1. W celu uzyskania świadczenia, Ubezpieczony powinien (przed podjęciem jakichkolwiek działań we własnym zakresie) niezwłocznie nie później niż 24 h skontaktować się z Centrum Alarmowym Nationale-Nederlanden pod numerem telefonu wskazanym w polisie, czynnym całą dobę, dostępnym z telefonów komórkowych i stacjonarnych w kraju i za granicą oraz podać następujące informacje:
  - 1) numer polisy;
  - 2) imię, nazwisko, Ubezpieczonego;
  - 3) numer telefonu, pod którym Centrum Alarmowe może skontaktować się z Ubezpieczonym i osobami przez niego wyznaczonymi;
  - 4) krótki opis zdarzenia oraz rodzaj potrzebnej pomocy;
  - 5) inne informacje niezbędne do realizacji świadczeń.
2. Ponadto Ubezpieczony powinien:
  - 1) udzielić pracownikowi Centrum Alarmowego Nationale-Nederlanden wyjaśnień dotyczących zdarzenia, niezbędnych do ustalenia odpowiedzialności i zakresu świadczeń Ubezpieczyciela;
  - 2) okazać dokument tożsamości, dowód rejestracyjny samochodu, którego ma dotyczyć świadczenie oraz podać wszelkie informacje, które potrzebne są do realizacji świadczeń assistance wynikających z zakresu ubezpieczenia;
  - 3) współdziałać z Centrum Alarmowym w zakresie niezbędnym do realizacji Pomocy assistance.
3. W przypadku naruszenia z winy umyślnej albo rażącego niedbalstwa obowiązku zawiadomienia w odpowiednim terminie określonego w ust. 1,

Nationale-Nederlanden może odpowiednio zmniejszyć odszkodowanie, jeżeli naruszenie przyczyniło się do zwiększenia rozmiaru szkody lub uniemożliwiło Nationale-Nederlanden ustalenie okoliczności i skutków zdarzenia.

#### ASSISTANCE DOMOWY

##### Art. 34 Jaką ochronę świadczy Nationale-Nederlanden w przypadku assistance domowego?

1. Przedmiotem ubezpieczenia assistance domowy jest organizacja i pokrycie kosztów pomocy assistance związanej z wystąpieniem Zdarzenia losowego, Kradzieży z włamaniem w miejscu zamieszkania Ubezpieczonego podczas trwania podróży zagranicznej.
2. Nationale-Nederlanden realizuje następujące usługi do wysokości sumy ubezpieczenia oraz limitów wskazanych w Tabeli 4 niniejszego OWU:
  - 1) **Interwencja specjalisty** – w celu usunięcia szkody Centrum Alarmowe Nationale-Nederlanden organizuje i pokrywa do ustalonego limitu koszty dojazdu oraz robocizny specjalisty odpowiedniego ze względu na rodzaj szkody (ślusarza, hydraulika, elektryka, dekarza, murarza, glazurnika, malarza, stolarza, szklarza, technika urządzeń grzewczych i klimatyzacyjnych). Koszty części zamiennych lub użytych materiałów niezbędnych do usunięcia szkody ponosi Ubezpieczony.
  - 2) **Interwencja ślusarza** – w przypadku uszkodzenia lub zatrząsnięcia zamka w drzwiach w następstwie Zdarzenia losowego lub Kradzieży z włamaniem, Centrum Alarmowe Nationale-Nederlanden zorganizuje i pokryje koszty dojazdu oraz robocizny ślusarza w ramach przysługującego odrębnego limitu świadczenia. Koszty części zamiennych lub użytych materiałów niezbędnych do usunięcia szkody ponosi Ubezpieczony.
  - 3) Suma ubezpieczenia dla assistance domowego jest wskazana w dokumencie ubezpieczenia, wynosi 5 000 PLN na jedno zdarzenie i stanowi górną granicę odpowiedzialności Ubezpieczyciela.
  - 4) Ubezpieczony w ramach ubezpieczenia Assistance domowego może skorzystać z każdego ze świadczeń tylko raz w okresie trwania ochrony ubezpieczeniowej.

Tabela 4 – Limity świadczeń w ubezpieczeniu Assistance domowy

Zakres ubezpieczenia	LIMITY
<b>ASSISTANCE DOMOWY – SUMA UBEZPIECZENIA</b>	<b>5 000 PLN</b>
Interwencja specjalisty	1 raz
Interwencja ślusarza	1 raz

### **Art. 35 W jakich sytuacjach Nationale-Nederlanden nie udziela ochrony ubezpieczeniowej?**

1. Z zakresu ochrony ubezpieczeniowej Assistance domowej wyłączone są następstwa zdarzeń powstałych wskutek:
  - 1) wojny, działań wojennych, konfliktów zbrojnych;
  - 2) aktywnego udziału w zamieszkach i rozruchach, zamachach stanu lub w Aktach terroru;
  - 3) rozszczepienia jądrowego lub promieniotwórczości wszelkiego rodzaju, bez względu na ich pochodzenie, źródło i sposób ich oddziaływania na Ubezpieczonego;
  - 4) epidemii, skażeń chemicznych;
  - 5) pozostawiania Ubezpieczonego pod wpływem alkoholu, narkotyków lub innych substancji psychoaktywnych lub toksycznych o podobnym działaniu, leków nie przepisanych przez lekarza i przyjmowanych niezgodnie ze wskazaniem medycznym, jeżeli miało to wpływ na wystąpienie zdarzenia;
  - 6) umyślnego działania lub rażącego niedbalstwa Ubezpieczonego lub osoby działającej w jego imieniu;
  - 7) konserwacji mienia ruchomego lub stałych elementów znajdujących się w miejscu zamieszkania Ubezpieczonego;
  - 8) szkód powstałych w wyniku rozłączenia lub przerwy w funkcjonowaniu urządzeń wodno-kanalizacyjnych, do naprawy których zobowiązane są właściwe służby publiczne lub administrator budynku;
  - 9) szkód powstałych wskutek zawilgocenia budynku i pomieszczeń w wyniku zalania wodą pochodzącą z opadów atmosferycznych poprzez dach, ściany, balkony, tarasy, okna lub niezabezpieczone otwory, jeżeli obowiązek konserwacji tych urządzeń instalacji czy elementów budynku należał do Ubezpieczonego;
  - 10) szkód powstałych wskutek przenikania wód gruntowych.
2. Z zakresu odpowiedzialności Ubezpieczyciela wyłączone są:
  - 1) usługi elektryka lub technika urządzeń grzewczych związane z uszkodzeniami: żarówek, bezpieczników, przedłużaczy, gniazdek elektrycznych, przetłączników;
  - 2) usługi hydraulika związane z uszkodzeniami: baterii wodnych, bojlerów, grzejników, podgrzewaczy przepływowych, filtrów wody, szamba, zatkaniem zlewu, umywalki lub wanny;
  - 3) usługi związane z uszkodzeniami kanalizacji, rur instalacyjnych, gazowych i wodociągowych oraz podziemnych linii energetycznych oraz wszystkich tych instalacji, za naprawę lub konserwację których odpowiada administracja budynku lub właściwe służby pogotowia technicznego, wodno-kanalizacyjnego, gazowego lub energetycznego;
  - 4) usługi związane z uszkodzeniami, o istnieniu których Ubezpieczony wiedział przed zawarciem umowy ubezpieczenia,

3. Nationale-Nederlanden nie ponosi odpowiedzialności w zakresie Assistance domowego, jeżeli Ubezpieczony nie posiada Miejsca zamieszkania na terenie Polski.
4. Nationale-Nederlanden nie ponosi odpowiedzialności w zakresie Assistance domowego i świadczenie dotyczące tej części Umowy ubezpieczenia nie zostanie wypłacone, jeśli wypłata świadczenia miałaby być realizowana na rzecz (lub w celu):
  - a) osoby zamieszkałej w krajach o nieakceptowalnym poziomie ryzyka (kraje UHRC), a także na rzecz podmiotów prowadzących swą działalność lub też posiadający swą siedzibę w jednym z krajów UHRC;
  - b) organów rządowych, władz publicznych lub też ich agend (w tym także ambasad) krajów UHRC (niezależnie od miejsca ich lokalizacji lub siedziby);
  - c) osób lub podmiotów działających w imieniu i na rzecz organów rządowych krajów UHRC (niezależnie od miejsca ich lokalizacji lub siedziby);
  - d) podmiotu, niezależnie od miejsca lokalizacji lub siedziby, należącego lub kontrolowanego pośrednio lub bezpośrednio przez jedną z osób lub podmiotów wymienionych w lit. a) – c).finansowania towarów lub usług pochodzących, sprowadzanych, przekazywanych, transportowanych, przeładowywanych do/z lub za pośrednictwem krajów UHRC.  
Przez kraje UHRC należy rozumieć następujące kraje: Syria, Sudan, Korea Północna, Iran oraz Kuba.

### **Art. 36 Co należy zrobić w przypadku zajścia zdarzenia?**

1. W celu uzyskania świadczenia, Ubezpieczony powinien (przed podjęciem jakichkolwiek działań we własnym zakresie) niezwłocznie nie później niż 7 dni skontaktować się z Centrum Alarmowym pod numerem telefonu wskazanym w polisie, czynnym całą dobę, dostępnym z telefonów komórkowych i stacjonarnych w kraju i za granicą oraz podać następujące informacje:
  - 1) numer polisy;
  - 2) imię, nazwisko Ubezpieczonego;
  - 3) numer telefonu, pod którym Centrum Alarmowe może skontaktować się z Ubezpieczonym i osobami przez niego wyznaczonymi;
  - 4) krótki opis zdarzenia oraz rodzaj potrzebnej pomocy;
  - 5) inne informacje niezbędne do realizacji świadczeń.
2. Ponadto Ubezpieczony powinien:
  - 1) udzielić pracownikowi Centrum Alarmowego Nationale-Nederlanden wyjaśnień dotyczących zdarzenia, niezbędnych do ustalenia odpowiedzialności i zakresu świadczeń Ubezpieczyciela;
  - 2) podać wszelkie informacje, które potrzebne są do realizacji świadczeń assistance wynikających z zakresu ubezpieczenia;
  - 3) współdziałać z Centrum Alarmowym w zakresie niezbędnym do realizacji Pomocy assistance.
3. W razie naruszenia z winy umyślnej lub rażącego niedbalstwa obowiązku zawiadomienia

w odpowiednim terminie określonego w ust. 1, Nationale-Nederlanden może odpowiednio zmniejszyć świadczenie, jeżeli naruszenie przyczyniło się do zwiększenia szkody lub uniemożliwiło Nationale-Nederlanden ustalenie okoliczności i skutków wypadku.

## POSTANOWIENIA OGÓLNE

### Art. 37 Co należy zrobić, aby Nationale-Nederlanden wypłaciło Odszkodowanie?

1. O zajściu zdarzenia objętego ochroną ubezpieczeniową z tytułu Umowy ubezpieczenia należy poinformować Centrum Alarmowe Nationale-Nederlanden zgodnie z informacją podaną w opisie każdego z ubezpieczeń.
2. Po otrzymaniu zawiadomienia o wystąpieniu zdarzenia objętego ochroną ubezpieczeniową, w terminie 7 dni od dnia otrzymania tego zawiadomienia, Nationale-Nederlanden informuje o tym Właściciela polisy lub Ubezpieczonego, jeżeli nie są oni osobami występującymi z tym zawiadomieniem, oraz podejmuje postępowanie dotyczące ustalenia stanu faktycznego zdarzenia, zasadności zgłoszonych roszczeń i wysokości świadczenia, a także informuje osobę występującą z roszczeniem, na piśmie lub w inny sposób, na który osoba ta wyraziła zgodę, jakie dokumenty są potrzebne do ustalenia odpowiedzialności zakładu ubezpieczeń lub wysokości świadczenia, jeżeli jest to niezbędne do dalszego prowadzenia postępowania, chyba że dotyczy to ubezpieczenia Kosztów leczenia i Pomocy assistance (w tym Assistance samochodowy) a świadczenie jest spełnione bezpośrednio po zgłoszeniu zdarzenia objętego ochroną ubezpieczeniową lub bez przeprowadzania postępowania dotyczącego ustalenia stanu faktycznego zdarzenia, zasadności zgłoszonych roszczeń i wysokości świadczenia.
3. Nationale-Nederlanden wypłaca świadczenie/ odszkodowanie do wysokości sum ubezpieczenia lub sum gwarancyjnych w ramach poszczególnych ubezpieczeń objętych Umową ubezpieczenia. Do wysokości sum ubezpieczenia i limitów odpowiedzialności określonych w Umowie ubezpieczenia Nationale-Nederlanden zapewnia Ubezpieczonemu świadczenia Pomocy assistance.
4. Ubezpieczony jest zobowiązany do przedstawienia innych dokumentów, o ile są niezbędne do ustalenia zasadności roszczenia lub wysokości świadczenia/ odszkodowania.
5. Odszkodowanie wypłaca się na terytorium Polski, w walucie polskiej. Jeżeli w czasie podróży zostały poniesione przez Ubezpieczonego wydatki w walucie obcej, odszkodowanie przeliczane jest według średniego kursu walut obcych ustalonego przez NBP, obowiązującego w dniu poniesienia kosztu, a jeśli w tym dniu średni kurs nie był ogłaszany – według pierwszego takiego kursu ogłoszonego po dniu poniesienia wydatku w walucie obcej.
6. Wypłata Odszkodowania/ nastąpi w terminie 30 dni od otrzymania przez Nationale-Nederlanden zawiadomienia o zajściu Zdarzenia

ubezpieczeniowego. Gdyby wyjaśnienie w powyższym terminie okoliczności koniecznych do ustalenia odpowiedzialności Nationale-Nederlanden lub wysokości Świadczenia okazało się niemożliwe, Świadczenie będzie wypłacone w terminie 14 dni od dnia, w którym przy zachowaniu należytej staranności wyjaśnienie tych okoliczności było możliwe, jednakże bezsporną część Świadczenia Nationale-Nederlanden spełni w terminie 30 dni od otrzymania przez Nationale-Nederlanden zawiadomienia o zajściu Zdarzenia ubezpieczeniowego.

7. Wypłata zostanie dokonana na rachunek bankowy wskazany przez osobę uprawnioną do odszkodowania.

### Art. 38 Jak mogą być składane oświadczenia i zgłoszenia szkód do Umowy ubezpieczenia?

1. Oświadczenia Właściciela polisy do Umowy ubezpieczenia należy składać do Nationale-Nederlanden. Oświadczenia mogą być składane przez strony Umowy ubezpieczenia przy wykorzystaniu drogi elektronicznej oraz za pośrednictwem środków porozumiewania się na odległość, o ile Właściciel polisy uzgodnił w Umowie ubezpieczenia taką formę kontaktu. Złożenie oświadczeń, o których mowa powyżej jest równoznaczne z otrzymaniem ich przez Nationale-Nederlanden.

### Art. 39 Reklamacje

1. Reklamację mogą złożyć: Właściciel polisy, Ubezpieczony lub osoba uprawniona z Umowy ubezpieczenia.
2. Reklamacja może zostać złożona:
  - a) w formie pisemnej – osobiście, w punkcie obsługi klienta zlokalizowanym w siedzibie Nationale-Nederlanden, lub przesyłką pocztową przesłaną na adres siedziby Nationale-Nederlanden (ul. Topiel 12, 00-342 Warszawa),
  - b) ustnie – telefonicznie (pod numerem telefonu 801 20 30 40 lub 22 522 71 24) albo osobiście do protokołu podczas wizyty w punkcie obsługi klienta zlokalizowanym w siedzibie Nationale-Nederlanden,
  - c) w formie elektronicznej, za pośrednictwem formularza dostępnego na stronie internetowej Nationale-Nederlanden ([www.nn.pl](http://www.nn.pl))
3. Odpowiedź na Reklamację udzielana jest bez zbędnej zwłoki, jednak nie później niż w terminie 30 dni od daty otrzymania Reklamacji.
4. W szczególnie skomplikowanych przypadkach, uniemożliwiających rozpatrzenie Reklamacji i udzielenie odpowiedzi w terminie określonym powyżej Nationale-Nederlanden informuje osobę zgłaszającą Reklamację o przyczynie opóźnienia, wskazuje okoliczności potrzebne do rozpatrzenia Reklamacji i określa przewidywany termin jej rozpatrzenia i udzielenia odpowiedzi. Termin ten nie może przekroczyć 60 dni licząc od dnia otrzymania Reklamacji.

5. Odpowiedź na Reklamację udzielana jest w postaci papierowej lub w postaci innego trwałego nośnika informacji i przekazywana przesyłką pocztową wysłaną na aktualny adres korespondencyjny osoby zgłaszającej Reklamację.
6. Odpowiedź na Reklamacje może zostać udzielona pocztą elektroniczną na wniosek osoby zgłaszającej Reklamację i przesyłana jest na aktualny adres poczty elektronicznej.

#### **Art. 40 Prawo właściwe i rozstrzygnięcie sporów**

1. W przypadku wystąpienia sporu z Nationale-Nederlanden Właściciel polisy, Ubezpieczony lub osoba uprawniona z Umowy ubezpieczenia może zwrócić się o pomoc do miejskiego lub powiatowego Rzecznika Konsumentów lub Rzecznika Finansowego (rf.gov.pl).
2. W rozumieniu ustawy o pozasądowym rozpatrywaniu sporów konsumenckich, podmiotem uprawnionym do pozasądowego rozpatrywania sporów jest Rzecznik Finansowy, który prowadzi stronę internetową: [www.rf.gov.pl](http://www.rf.gov.pl).
3. Nationale-Nederlanden podlega nadzorowi Komisji Nadzoru Finansowego.
4. Zgodnie z dyspozycją Rozporządzenia Parlamentu Europejskiego i Rady nr 524/2013 z dnia 21 maja 2013 r. Nationale-Nederlanden dla procesu sprzedaży przez internet wskazuje łącze elektroniczne do platformy ODR <https://webgate.ec.europa.eu/odr/main/index.cfm?event=main.home.show&lng=PL>, która jest punktem dostępu dla konsumentów zainteresowanych pozasądowym rozstrzygnięciem sporów objętych powyższym rozporządzeniem.
5. Umowa ubezpieczenia zawarta na podstawie Warunków podlega przepisom prawa polskiego.
6. Powództwo o roszczenie wynikające z Umowy ubezpieczenia można wytoczyć według przepisów o właściwości ogólnej albo przed sąd właściwy dla miejsca zamieszkania lub siedziby Właściciela polisy, Ubezpieczonego lub osoby uprawnionej z Umowy ubezpieczenia. Powództwo o roszczenie wynikające z Umowy ubezpieczenia można wytoczyć według przepisów o właściwości ogólnej albo przed sąd właściwy dla miejsca zamieszkania spadkobiercy Ubezpieczonego lub spadkobiercy osoby uprawnionej z Umowy ubezpieczenia. Nationale-Nederlanden może wytoczyć powództwo jedynie przed sąd właściwy dla miejsca zamieszkania lub siedziby pozwanego, czyli Właściciela polisy, Ubezpieczonego lub uprawnionego z Umowy.

#### **Art. 41 Postanowienia końcowe**

1. Językiem stosowanym w relacjach Nationale-Nederlanden z Właścicielem polisy jest język polski.

#### **Art. 42 Wejście w życie Warunków**

Niniejsze Warunki zostały zatwierdzone przez Zarząd Nationale-Nederlanden uchwałą nr 7/2018 z 31 stycznia 2018 r., wchodzącą w życie z dniem 5 lutego 2018 r.



**Michał Hucal**  
Członek Zarządu

**Jacek Koronkiewicz**  
Członek Zarządu

# Załącznik nr 1 do ogólnych warunków ubezpieczenia – „Lista uprawianych sportów”

## SPORTY I AKTYWNOŚCI UBEZPIECZANE BEZ DODATKOWEJ SKŁADKI

- Aerobik
- Badminton
- Baseball
- Biathlon
- Bieganie rekreacyjne
- Caravaning
- Curling
- Fitness
- Gimnastyka
- Golf
- Górską turystyką pieszą (bez wspinaczki)
- Hokej na trawie
- Jazda na bananie
- Jazda na łyżwach
- Jazda na rolkach
- Jazda na Segwayu
- Joga
- Jogging
- Kolarstwo, jazda na rowerze
- Koszykówka
- Lekkoatletyka
- Łucznictwo
- Narty wodne
- Nordic walking
- Piłka nożna
- Piłka ręczna
- Piłka wodna
- Pływanie
- Pływanie z delfinami
- Siatkówka (w tym plażowa)
- Skoki na trampolinie
- Skuter śnieżny
- Skuter wodny
- Snorkelling
- Squash
- Tenis (w tym stołowy)
- Unihokej
- Wioślarstwo
- Wrotkarstwo
- Zjeżdźalnie wodne

## SPORTY I AKTYWNOŚCI UPRAWIANE AMATORSKO UBEZPIECZANE ZA DODATKOWĄ SKŁADKĄ

- Gimnastyka artystyczna
- Hokej na lodzie
- Jazda konna
- Jazda na katamaranie
- Jazda na nartach po oznakowanych trasach
- Jazda na snowboardzie po oznakowanych trasach
- Kajakarstwo do stopnia trudności WW1 i WW2
- Kiteboarding

- Kitesurfing
- Longboarding (z kaskiem i ochraniaczami)
- Nurkowanie do głębokości 30 m
- Nurkowanie na bezdechu (freediving) do głębokości 30 m
- Rugby
- Saneczkarstwo
- Skakanie na pogo
- Skateboarding (z kaskiem i ochraniaczami)
- Ski bike
- Skoki do wody
- Snowtubing
- Strzelanie do celu z wykorzystaniem broni palnej (z instruktorem)
- Surfing
- Trekking bez terytorium Antarktydy, Arktyki, Grenlandii
- Triathlon
- Wakeboarding
- Wędkarstwo i połowy z łodzi
- Windsurfing
- Yachting
- Zapasy
- Żeglarstwo lądowe

## SPORTY I AKTYWNOŚCI EKSTREMALNE UBEZPIECZANE ZA DODATKOWĄ SKŁADKĄ

- Alpinizm
- Biathlon
- Canyoning
- Chodzenie po linie
- Cyklotrial
- Downhill
- Futbol amerykański
- Gokarty
- Heliboarding
- Heliskiing
- Jazda bobslejem
- Jazda łodzią odrzutową (jetski)
- Jazda na halfpipe
- Jazda na nartach poza oznakowanymi trasami
- Jazda na rowerze w bikeparku
- Jazda na snowboardzie poza oznakowanymi trasami
- Jazda samochodem po wydmach
- Kajakarstwo do stopnia trudności WW3-WW5
- Kolarstwo górskie
- Łyżwiarstwo szybkie
- Maratony
- Myślistwo
- Nurkowanie na bezdechu (freediving) na głębokość poniżej 30 m
- Nurkowanie na głębokość poniżej 30 m
- Paintball (tylko z ochroną oczu)
- Paralotniarstwo

- Paralotniarstwo wodne
- Podnoszenie ciężarów
- Polowania i gonitwy sportowe (z wyjątkiem zwierząt egzotycznych)
- Rafting śnieżny
- Rafting wodny
- Safari (z organizatorem, z bronią)
- Skialpinizm
- Skiathlon
- Skok na bungee (z instruktorem)
- Skok o tyczce
- Slamball
- Spadochroniarstwo
- Speleologia
- Sporty walki (Boks, Aikido, Judo, Karate, Taekwondo, Kickboxing, MMA, Zapasy i inne)
- Siermierka
- Szybownictwo
- Tobogganing
- Trampolina śnieżna
- Uczestnictwo w wyprawach survivalowych lub do miejsc z Ekstremalnymi warunkami klimatycznymi lub przyrodniczymi tj. pustynia, wysokie góry (do 5500 m n.p.m.), busz, bieguny, dżungla, tereny lodowcowe i tereny śnieżne wymagające użycia sprzętu zabezpieczającego lub asekuracyjnego
- Udział w rekonstrukcjach
- Wspinaczka
- Wspinaczka góraska
- Wspinaczka lodowa
- Wyścigi konne
- Ziplining
- Zjazd po linie do wspinaczki (z instruktorem)



# Dodatkowe informacje prawne (v. R)

do umowy ubezpieczenia turystycznego zawartej na podstawie Warunków nr OWU/TRV07ABNN/1/2018

Dodatkowe obowiązki informacyjne wynikające z:

- ustawy z dnia 30 maja 2014 r. o prawach konsumenta oraz
- ustawy z dnia 18 lipca 2002 r. o świadczeniu usług drogą elektroniczną

## 1. Zakład ubezpieczeń (ubezpieczyciel):

Umowa ubezpieczenia turystycznego zawarta została z Nationale-Nederlanden Towarzystwem Ubezpieczeń S.A. z siedzibą w Warszawie przy ulicy Topiel 12, 00-342 Warszawa; tel. + 48 22 522 00 00, fax +48 22 522 11 11, www.nn.pl; wpisanym do Rejestru Przedsiębiorców prowadzonego przez Sąd Rejonowy dla m.st. Warszawy, XII Wydział Gospodarczy Krajowego Rejestru Sądowego pod numerem KRS 0000647311, NIP: 525-26-85-595; Kapitał zakładowy – 19 500 000 zł, wpłacony w całości. Zezwolenie na prowadzenie działalności udzielone zostało przez Komisję Nadzoru Finansowego (data wydania zezwolenia: 04.10.2016) („Nationale-Nederlanden”).

## 2. Agent ubezpieczeniowy (Agent):

Ubezpieczenia Rankomat spółka z ograniczoną odpowiedzialnością spółka komandytowa z siedzibą w Warszawie, 01-141 Warszawa, przy ul. Wolskiej 88, wpisana do rejestru przedsiębiorców prowadzonego przez Sąd Rejonowy dla m.st. Warszawy w Warszawie, Wydział XII Gospodarczy Krajowego Rejestru Sądowego pod numerem KRS 0000549898, posiadająca numer identyfikacji podatkowej NIP: 1132887302.

## 3. Podmioty, którym zakład ubezpieczeń powierza przetwarzanie danych osobowych:

EUROP ASSISTANCE POLSKA Sp. z o.o. z siedzibą w Warszawie (02-675) przy ul. Wołoskiej 5, wpisana do rejestru przedsiębiorców Krajowego Rejestru Sądowego prowadzonego przez Sąd Rejonowy dla m. st. Warszawy w Warszawie, XIII Wydział Gospodarczy Krajowego Rejestru Sądowego pod numerem KRS 034499, NIP 525-10-32-299, z kapitałem zakładowym w wysokości 5.000.000 zł („Podmiot Przetwarzający”).

W związku z obsługą umowy ubezpieczenia (w tym wykonywaną przez Podmiot Przetwarzający, likwidacją szkód), dane osobowe Właściciela polisy oraz Ubezpieczonego przekazane Nationale-Nederlanden w związku z zawarciem umowy są przekazywane Podmiotowi Przetwarzającemu przez cały okres trwania umowy ubezpieczenia.

## 4. Właściciel polisy:

Osoba, która zawarła umowę ubezpieczenia z Nationale-Nederlanden TU S.A. i zobowiązała się do opłacania Składki. Właściciel polisy może, ale nie musi być jednocześnie Ubezpieczonym. Osoba zawierająca umowę musi mieć ukończone 18 lat i posiadać miejsce zamieszkania na terenie Rzeczypospolitej Polskiej.

## 5. Świadczenie:

Zakres ubezpieczenia opisany jest szczegółowo w ogólnych warunkach ubezpieczenia w:

- Art. 10 Warunków w zakresie Kosztów leczenia i Pomocy assistance poza terytorium Polski lub innego kraju ubezpieczonego,
- Art. 13 Warunków w zakresie Kosztów leczenia i Pomoc assistance do czasu przekroczenia granicy (na terytorium Polski lub innego kraju ubezpieczonego),
- Art. 16 Warunków w zakresie ubezpieczenia Bagażu podróznego,
- Art. 19 Warunków w zakresie ubezpieczenia Sprzętu sportowego,
- Art. 22 Warunków w zakresie ubezpieczenia następstw nieszczęśliwych wypadków,
- Art. 25 Warunków w zakresie ubezpieczenia odpowiedzialności cywilnej w życiu prywatnym (oc),
- Art. 28 Warunków w zakresie ubezpieczenia kosztów odwołania lub skrócenia uczestnictwa w imprezie turystycznej,
- Art. 31 Warunków w zakresie ubezpieczenia assistance samochodowy,
- Art. 34 Warunków w zakresie ubezpieczenia assistance domowy.

## 6. Składka i zasady zapłaty:

1. Wysokość Składki za Umowę jest ustalana zgodnie z obowiązującą taryfą składek Nationale-Nederlanden.
2. Wysokość składki ubezpieczeniowej zależy od:
  - a) zakresu i sumy ubezpieczenia;
  - b) wybranego okresu ochrony;
  - c) liczby osób;
  - d) zakresu terytorialnego ubezpieczenia;
  - e) wieku Ubezpieczonego;
  - f) przysługujących Właścicielowi polisy zniżek oraz należnych zwyczajek.
3. Składka opłacana jest jednorazowo w złotych, przed dniem rozpoczęcia ochrony.
4. Składka za wybrany zakres ubezpieczenia przedstawiona jest w Propozycji ubezpieczenia oraz Dokumentie ubezpieczenia.

5. Składka opłacana jest drogą elektroniczną w formie szybkiej płatności poprzez wygenerowany do tego celu link (pay-by-link).

## 7. Reklamacje:

1. Reklamację mogą złożyć: Właściciel polisy, Ubezpieczony lub osoba uprawniona z Umowy ubezpieczenia.
2. Reklamacja może zostać złożona:
  - a. w formie pisemnej – osobiście, w punkcie obsługi klienta zlokalizowanym w siedzibie Nationale-Nederlanden, lub przesyłką pocztową przesłaną na adres siedziby Nationale-Nederlanden (ul. Topiel 12, 00-342 Warszawa),
  - b. ustnie – telefonicznie (pod numerem telefonu 801 20 30 40 lub 22 522 71 24) albo osobiście do protokołu podczas wizyty w punkcie obsługi klienta zlokalizowanym w siedzibie Nationale-Nederlanden,
  - c. w formie elektronicznej, za pośrednictwem formularza dostępnego na stronie internetowej Nationale-Nederlanden ([www.nn.pl](http://www.nn.pl))
3. Odpowiedź na Reklamację udzielana jest bez zbędnej zwłoki, jednak nie później niż w terminie 30 dni od daty otrzymania Reklamacji.
4. W szczególnie skomplikowanych przypadkach, uniemożliwiających rozpatrzenie Reklamacji i udzielenie odpowiedzi w terminie określonym powyżej Nationale-Nederlanden informuje osobę zgłaszającą Reklamację o przyczynie opóźnienia, wskazuje okoliczności potrzebne do rozpatrzenia Reklamacji i określa przewidywany termin jej rozpatrzenia i udzielenia odpowiedzi. Termin ten nie może przekroczyć 60 dni licząc od dnia otrzymania Reklamacji.
5. Odpowiedź na Reklamację udzielana jest w postaci papierowej lub w postaci innego trwałego nośnika informacji i przekazywana przesyłką pocztową wysłaną na aktualny adres korespondencyjny osoby zgłaszającej Reklamację.
6. Odpowiedź na Reklamację może zostać udzielona pocztą elektroniczną na wniosek osoby zgłaszającej Reklamację i przesyłana jest na aktualny adres poczty elektronicznej.

## 7. Prawo właściwe i rozstrzygnięcie sporów:

1. W przypadku wystąpienia sporu z Nationale-Nederlanden Właściciel polisy, Ubezpieczony lub osoba uprawniona z Umowy ubezpieczenia może zwrócić się o pomoc do miejskiego lub powiatowego Rzecznika Konsumentów lub Rzecznika Finansowego ([rf.gov.pl](http://rf.gov.pl)).
2. W rozumieniu ustawy o pozasądowym rozpatrywaniu sporów konsumenckich, podmiotem uprawnionym do pozasądowego rozpatrywania sporów jest Rzecznik Finansowy, który prowadzi stronę internetową: [www.rf.gov.pl](http://www.rf.gov.pl).
3. Nationale-Nederlanden podlega nadzorowi Komisji Nadzoru Finansowego.
4. Zgodnie z dyspozycją Rozporządzenia Parlamentu Europejskiego i Rady nr 524/2013 z dnia 21 maja 2013 r. Nationale-Nederlanden

dla procesu sprzedaży przez internet wskazuje łącze elektroniczne do platformy ODR <https://webgate.ec.europa.eu/odr/main/index.cfm?event=main.home.show&lng=PL>, która jest punktem dostępu dla konsumentów zainteresowanych pozasądowym rozstrzygnięciem sporów objętych powyższym rozporządzeniem.

5. Umowa ubezpieczenia zawarta na podstawie Warunków podlega przepisom prawa polskiego.
6. Powództwo o roszczenie wynikające z Umowy ubezpieczenia można wytoczyć według przepisów o właściwości ogólnej albo przed sąd właściwy dla miejsca zamieszkania lub siedziby Właściciela polisy, Ubezpieczonego lub osoby uprawnionej z Umowy ubezpieczenia. Powództwo o roszczenie wynikające z Umowy ubezpieczenia można wytoczyć według przepisów o właściwości ogólnej albo przed sąd właściwy dla miejsca zamieszkania spadkobiercy Ubezpieczonego lub spadkobiercy osoby uprawnionej z Umowy ubezpieczenia. Nationale-Nederlanden może wytoczyć powództwo jedynie przed sąd właściwy dla miejsca zamieszkania lub siedziby pozwanego, czyli Właściciela polisy, Ubezpieczonego lub uprawnionego z Umowy.

## 7. Wypowiedzenie umowy:

Umowa zawierana jest na okres nie dłuższy niż 6 miesięcy i nie ma możliwości jej wypowiedzenia.

## 8. Język:

Językiem stosowanym w relacjach Nationale-Nederlanden TU S.A. i Agenta z Właścicielem polisy jest język polski.

## 9. Prawo właściwe:

Prawem właściwym dla zawarcia oraz wykonywania umowy ubezpieczenia jest prawo polskie.

## 10. Czas obowiązywania oferty:

Umowa ubezpieczenia jest zawierana na warunkach obowiązujących w dniu złożenia wniosku o zawarcie umowy ubezpieczenia.

Propozycja ubezpieczenia jest ważna w dniu jej otrzymania i pod warunkiem przejścia procesu zakupowego do końca, to znaczy do momentu wygenerowania Dokumentu ubezpieczenia. W przypadku nieukończenia procesu zakupowego w jednej sesji, należy przejść przez proces zakupowy ponownie, aby móc zawrzeć Umowę ubezpieczenia.

## 11. Odstąpienie od umowy:

1. Właściciel polisy ma prawo odstąpić od umowy tylko kiedy umowa zawarta jest na okres co najmniej 30 dni.
2. Odstąpienie od Umowy ubezpieczenia następuje na wniosek Właściciela polisy, złożony do Nationale-Nederlanden w terminie 30 dni od:
  - dnia poinformowania go o zawarciu umowy albo
  - od dnia otrzymania dokumentu „Dodatkowe informacje prawne” przekazywanego

ubezpieczonemu zgodnie z wymogiem art. 39 ustawy z dnia 30 maja 2014 r. o prawach konsumenta w procesie zawierania umowy na odległość na papierze lub innym trwałym nośniku, jeżeli jest to termin późniejszy.

W przypadku zagrożenia przedłużenia się Podróży zagranicznej poza terytorium Polski, warunkiem wypłaty świadczenia w okresie przedłużenia ochrony ubezpieczeniowej jest udokumentowanie przez Ubezpieczonego zajścia wyżej wymienionych zdarzeń.

## 12. Okres obowiązywania Umowy ubezpieczenia:

1. Ochrona ubezpieczeniowa rozpoczyna się w momencie opuszczenia przez Ubezpieczonego Miejsca zamieszkania na terenie Polski lub Innego kraju Ubezpieczonego w celu udania się w Podróż zagraniczną nie wcześniej niż w dniu wskazanym w Dokumencie ubezpieczenia jako początek rozpoczęcia ochrony ubezpieczeniowej, kończy się natomiast w momencie powrotu Ubezpieczonego do miejsca zamieszkania na terenie Rzeczypospolitej Polskiej przy powrocie, nie później jednak niż o godzinie 24:00 w dniu wskazanym w dokumencie ubezpieczenia jako dzień zakończenia ochrony ubezpieczeniowej.
2. W przypadku ubezpieczenia:
  - a) Kosztów odwołania lub skrócenia uczestnictwa w Imprezie turystycznej ochrona ubezpieczeniowa rozpoczyna się w dniu zawarcia umowy ubezpieczenia krótkoterminowego, a kończy się w ostatnim dniu imprezy turystycznej;
  - b) Kosztów leczenia i pomocy Assistance poza terytorium Polski lub Innego kraju zamieszkania rozpoczyna się w momencie przekroczenia przez Ubezpieczonego granicy tego Kraju.
3. Odpowiedzialność Nationale-Nederlanden kończy się:
  - a) W momencie wygaśnięcia umowy ubezpieczenia;
  - b) W momencie wyczerpania sumy ubezpieczenia;
4. Ochrona rozpoczyna się nie wcześniej niż następnego dnia od dnia zawarcia umowy.
5. Jeżeli w momencie zawierania umowy ubezpieczenia przynajmniej jedna osoba Ubezpieczona przebywa już za granicą, ochrona rozpoczyna się najwcześniej trzeciego dnia, licząc od dnia następnego po zawarciu umowy ubezpieczenia pod warunkiem opłacenia składki.
6. Okres ochrony ubezpieczeniowej zostanie przedłużony bez konieczności opłacenia dodatkowej składki, nie więcej niż o 48 h w przypadku, gdy powrót Ubezpieczonego opóźnia się z przyczyn losowych niezależnych po stronie Ubezpieczonego takich jak:
  - a) Awaria środka transportu komunikacji lądowej, wodnej lub powietrznej;
  - b) Zdarzenia losowe;
  - c) Akcja ratownicza prowadzona w związku ze Zdarzeniami losowymi, o których mowa w punkcie wyżej;
  - d) Odwołanie lub opóźnienie środka transportu publicznego ze względu na złe warunki atmosferyczne;
  - e) Wypadek w komunikacji lądowej, wodnej lub powietrznej;

**Skontaktuj się z nami:**

**Nationale-Nederlanden  
Towarzystwo Ubezpieczeń S.A.**

 **www.nn.pl**

 **info@nn.pl**

 **801 20 30 40**

 **22 522 71 24**